

资本屡加持 宠幸角逐千亿宠物粮市场

三年五轮融资

5月25日,上海宠幸宠物用品有限公司(以下简称“宠幸”)宣布,已于近期完成近4亿元B+轮融资。本轮由腾讯投资和凯辉基金联合领投,B轮老股东华映资本、弘毅创投、祥峰投资跟投,A轮老股东弘晖资本继续追加投资。该轮融资将聚焦前述方向性业务的建设与投入、宠物上下游产业链的信息化建设,打通从生产、研发、销售到数据等业务全链路。

值得一提的是,这是宠幸时隔不到半年再次收获投资机构加注,也是宠幸在近三年以来完成的第五轮融资。天眼查显示,2018年2月,宠幸完成1亿元A轮融资,投资方为弘晖资本、劲邦资本、穆达创投。2018年7月,宠幸完成8000万元A+轮融资,投资方为锐盛投资、广州水木资产。彼时,宠幸的计划是将融资用于公司新产品研发、品牌推广、生产基地建设等。

2019年1月,宠幸完成Pre-B轮融资,但未披露融资金额。2020年12月,宠幸获得宣布完成近2亿元B轮融资,本轮由国泰财富基金领投,祥峰投资、弘毅创投、华映资本跟投,泰合资本担任独家财务顾问。该轮融资将用于产品研发、供应链体系优化及品牌建设。

据了解,宠幸2004年成立于上海,旗下主力子品牌“卫仕”是中国头部宠物健康营养品牌,卫仕最初从宠物营养品切入,针对中国宠物饲养环境及健康问题,推出覆盖犬猫全生命周期的专属营养品,并在2020年5月推出膳食平衡系列犬猫主粮。

B轮投资方国泰财富基金曾表示:“对标成熟市场来看,随着未来养宠意识的转

科学养宠的理念伴随养宠人群的增长而迅速普及,给宠物喂剩饭剩菜早已是过去式。现在将宠物视作孩子的养宠人们,对宠物粮的研究程度堪比奶粉。2020年以来,宠物粮以每年百亿级增速增长,已达到近千亿元消费规模,巨大的市场规模吸引玛氏、健合等国际巨头以及DearDeal萌宠、有鱼等国内企业加入。宠物粮新老品牌正在展开新的较量,但谁能抢食到蛋糕还有待时间检验。

宠物经济数据

2020年,我国宠物行业市场接近3000亿元
未来三年行业复合增速预计14.2%
到2023年规模将达到4456亿元

变,健康养宠的消费场景将成为主流。选择卫仕,是因为卫仕作为宠物营养品领军品牌,近三年仍能保持高速增长,并且不断地丰富产品线,推出健康宠物食品。相信团队可以抓住机遇,带领卫仕成为宠物行业的首选品牌。”

数据显示,2018-2020年卫仕全年销售额连年实现60%以上的增长。在2020年“双11”期间,卫仕再次取得淘系/京东宠物营养品销售额第一,期间新推出的膳食平衡系列猫粮产品销售额,同比2020年“6·18大促”实现约48倍增长。

有消息称,2021年,卫仕的营收规模目标同比去年实现翻倍,即全年整体销售额冲击10亿元大关。在营养品之外,主粮对卫仕营收的贡献能力正逐步提升,继去年下半年主粮产品实现超过5000万元销售额之后,今年销售额预计可达4亿元。



宠幸三年完成五轮融资情况

新老品牌角逐

宠物市场兴起的背后,是爆发的内需。近些年,宠物行业与电商渠道的兴起相辅相成。

根据艾瑞咨询近日发布的2021年中国宠物消费趋势白皮书显示,2020年我国宠物行业市场规模接近3000亿元,受政策、经济、社会和技术因素驱动,以及疫情带来的更多潜在养宠人群及情感消费,未来三年行业将继续保持平稳增长,复合增速预计14.2%,到

2023年规模将达到4456亿元。

伴随宠物经济的快速发展,众多企业纷纷参与分羹。其中,宠物主粮占据接近950亿元份额,位居宠物消费榜首。有数据显示,目前主粮市场龙头为玛氏,通过资本和进入赛道时间较早等优势,2010年前几乎垄断线下,占据中国市场的11.4%。

在中国食品产业分析师朱丹蓬看来,从2019年起,中国宠物食品市场就一直处于稳步增长状态。雀巢、玛氏等越来越多的品牌在国内布局宠物市场,宠幸布局宠物营养及护

理用品的战略毋庸置疑。

数据显示,在资本层面,2019年全国主营业务与宠物相关的公司有近3万家,其中近2万家成立于2017年之后,资本市场也由2017年前观望状态到近年的积极涌入,在资本的助力下,宠物行业不断发展壮大。

此外,近期健合集团也为其宠物业务规划了蓝图。2020年底,健合集团旗下子公司以1.63亿美元收购美国宠物食品品牌素力高(SolidGold)100%股权。2021年3月,该公司宣布宠物食品业务在中国市场重装上线。健合集团中国区CEO李凤婷日前表示,在宠物食品业务上,将素力高打造成宠物营养品类市场排名前三的品牌以及猫主粮第一品牌。

“结合整个产业端、消费端以及渠道端来看,未来十年中国宠物市场都是高速增长期,每年增长超过30%以上。而企业想要在宠物食品方面实现突围,必须要在产品品质、喂养便利性、购物、咨询、售后提供一站式服务才能匹配消费端的核心需求与诉求。”朱丹蓬说。

另有资料显示,宠物主关注主粮多重功能,强化免疫、肠胃调理、补钙和护肤毛是重点。对主粮功能需求的多元化,表明宠物主养宠需求差异化较大,精细化养宠特征开始显现。宠物主关注品牌/产地,在意产品的牌子,是进口还是国产的原产地属性;也关注品质安全,在意产品的质量、是否正品、安全可靠;同时关注性价比是否划算、实惠,养宠理性化给了高性价比的国产品牌和电商平台更多的机会。

对于宠幸未来发展规划,北京商报记者联系采访了宠幸,但截至发稿,对方并未予以回复。

北京商报记者 钱瑜 白杨

“双碳”转型样本之 电气篇

减排7% 一家绿色工厂的转型账本

1200块光伏电板整齐排列,吸收着来自太阳的清洁能源。位于亦庄的北京ABB低压电器有限公司(以下简称“ABB北京工厂”)屋顶,职业健康安全环境经理张场正向北京商报记者介绍“绿色工厂”的减碳尝试。

一家企业要想实现“碳中和”,可从供能、用能端两方面入手。作为用电负荷较高的制造业企业,屋顶光伏项目提供清洁能源,代替原本的火力发电;在用能端,电气企业则可以通过自身技术,助力终端消费电气化、数字化,为更多行业绿色转型提供更多可能。

减排:7%或更多

“这个项目不能仅仅只是为我们一家工厂服务,它需要给其他企业提供类似借鉴,我们尽量将自身技术和解决方案结合起来,打造一个真正绿色低碳的可持续项目典范。”ABB(中国)有限公司副总裁邹恩昌告诉北京商报记者。

制造业是我国经济增长的重要引擎,也是能源消耗和碳排放的主要部门。ABB北京工厂主要生产低压交流接触器、热过载继电器产品,14条生产线日夜轰鸣。

为有效降低废弃物和碳排放对环境的影响,2019年8月,ABB北京工厂启动“绿色工厂”项目。工厂分别从节水、节电、节材、降低排放等方面挖掘节能低碳环保的改善空间并实施相应的改善项目。

一年内,用水量下降了10%,耗电量下降了3.2%,包装材料可回收率达到100%。记者在工厂内看到,多条生产线上加装了排放罩,相比于直接排放,废气将由罩收集后经过处理,再统一排放,降低了对人身和空气的影响,废气净化效率能够达到94%。

绿色减排卓有成效,但即便如此,一家工厂的用电负荷仍是巨大。目前,我国仍主要依靠火力发电为主,只要用电就会产生碳排放。要想实现碳中和目标,风电、光伏未来空间巨大,而在清洁能源转化过程中,集成技术又颇为关键。

集成ABB电动汽车充电桩及智慧能源

管理技术,ABB这套太阳能光伏屋顶发电的节能解决方案成型。“一方面我们自发自用,如果是周末的时候工厂不生产,这些电就会送到电网上去,形成余电上网。这种模式一年大概能发电42万度,一年会减少400吨温室气体排放。我们工厂一年大概需要650万度电左右,这套系统大概能占7%左右。”张■说。

未来如何突破7%的替换量?张■告诉记者,如果工厂通过节能减排的方式不能抵消碳排放,那么将通过购买绿电和碳汇的方式进行。

记者了解到,绿电指的是在生产电力的过程中,其二氧化碳排放量为零或趋近于零,主要来源为太阳能、风力、生物质能、地热等。绿电交易也是全国范围内碳交易的主要内容。

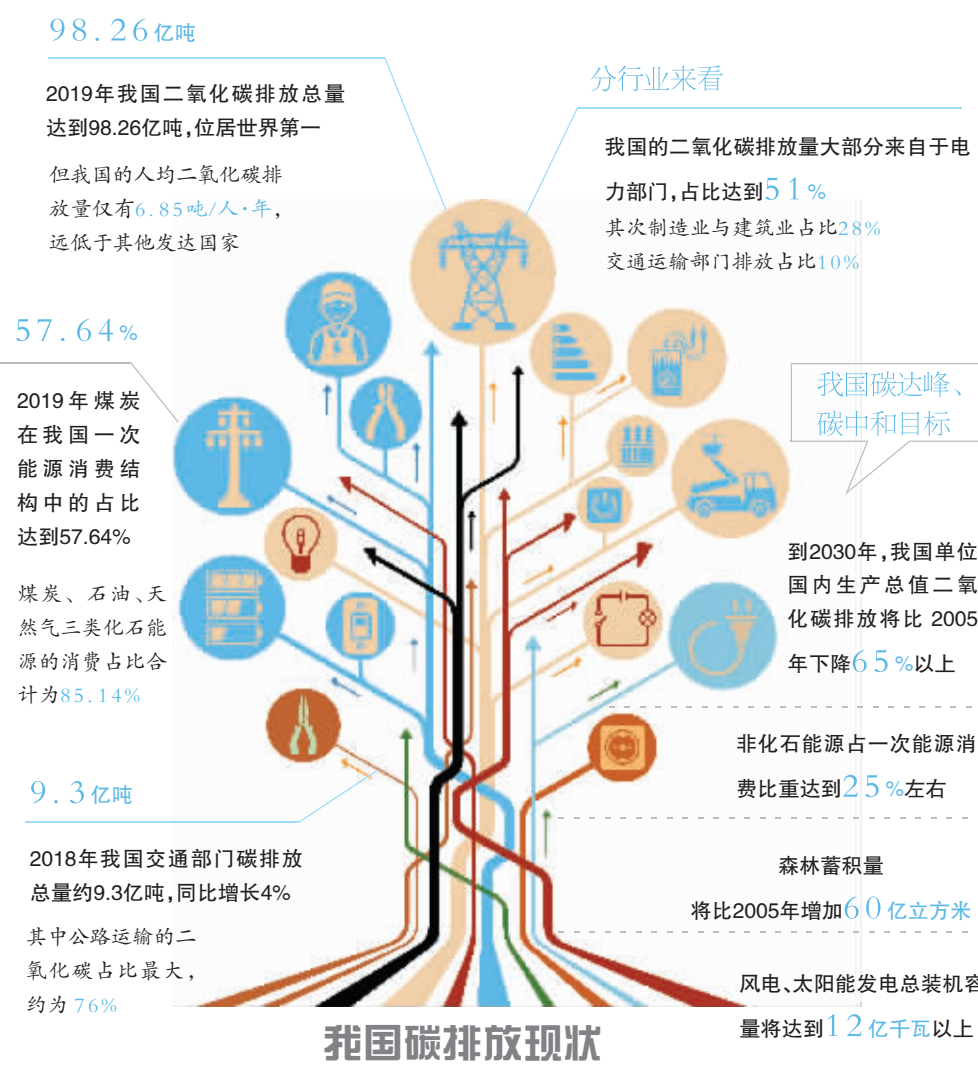
但目前,国内绿电市场还在摸索之中。据悉,2022年北京冬奥会场馆将实现100%绿电,预计冬奥会前后,国内绿电市场将迎来快速发展。

目标:2030年自身碳中和

屋顶项目只是ABB在碳中和之路上的一项尝试。2020年12月,ABB集团宣布了2030可持续发展战略,目标到2030年实现自身运营碳中和,并支持客户减少排放。

一家公司如何实现自身运营碳中和?

邹恩昌告诉北京商报记者,ABB面对中国碳达峰、碳中和的长期目标,对自身的定位是行业的赋能者。在清洁能源的利用、能



我国碳排放现状

源效率的优化和电气化率提升三个领域进行探索和实践。

“在能源效率优化方面,公司内所有的设备连接都基于我们云部署的控制系统,利用大数据和人工智能实现设备的监视,实现楼宇内部的自动调控。对厂区建筑物里面的照明、窗帘、采暖、通风以及安全的设备进行全方位的一个控制。比如今天阳光特别好,室内灯光就会自动调弱。”邹恩昌谈道。

与此同时,推动终端消费的电气化也是企业助力碳中和的重要手段。交通运输行业是全球第二大碳排放源,发展低碳交通特别

是电动交通势在必行。

据统计,2018年我国交通部门碳排放总量约9.3亿吨,同比增长4%。而根据中信建投证券分析,在所有交通运输方式中,公路运输的二氧化碳占比最大,约为76%。交通行业的减排,将主要依靠汽车电动化率的提升,这也与充电桩等配套设施的合理配置、性能提升息息相关。

近期,ABB正式发布集成了快速充电桩和箱式变电站的ABB预装式一体化充电站。利用自身领先的技术和智能维护,最终能减少80%土地施工和现场调试的工作,降低

55%的运营成本。

“假设一个停车场里配备了5台充电桩,如果所有充电桩都是满的,那样对电力负荷特别大。ABB通过数字化方案,将充电桩进行互联,利用大数据自动进行分析并做出控制。根据你这辆车目前充到多少,来进行电流分配的选择。比如某辆车已经充了2小时,没有必要再配备大电流。”张■解释称。

复制:行业转型进行时

从屋顶光伏到智能充电桩,从自控灯光到智能家居,ABB的这套解决方案可以是一个完整的系统。值得一提的是,这套智慧能源管理系统具有可复制性。

目前,ABB厦门的工业中心正部署复制此套方案。邹恩昌向北京商报记者透露:“现在各级政府也在跟我们接洽,看看能不能在一些园区和楼宇内提供类似的方案。”

记者了解到,清华大学等18家研究机构在去年联合发布的《中国长期低碳发展战略与转型路径研究》一文中提到,工业、建筑、交通是主要的终端能耗部门,三者总能耗合计比重超过90%。而提高电力在终端能源消费中的比重“将可发挥重要作用。”

“工业领域的节能减碳首先要从源头设计端开始,需要将绿色低碳的理念贯穿产品的生产、流通等其他全生命周期环节,而这需要借助数字化、智能化技术的赋能。”工业和信息化部国际经济技术合作中心副主任李毅此前指出。

更进一步来说,电气化和数字化并举正是实现碳中和的关键所在。ABB之外,也有多家电气企业正开展这方面的尝试。通过电气化和数字化“双管齐下”,实现更高效的智能配电方式,助力各行业节能增效,助力可持续发展。

邹恩昌坦言:“大家意识到碳排放问题如果不能得到良好解决的话,会成为制约企业发展的因素。因此在未来设计规划中,都将减碳考虑进去。从 nice to have’到刚需,这个变化是非常大的”。北京商报记者 陶凤 王晨婷