

增加近3 万学位 北京新一轮回天计划出炉

2018年7月,作为北京首个聚焦镇街、社区层面的行动计划,回天三年行动计划横空出世。三年来,回天地区的道路通畅了,学校医院增多了,居民的生活更好了。截至目前,行动计划提出的117个项目全部实现开工,更有64个项目已完成建设,这是回天地区居民可以看到,更可以感受到的生活改善。

社区治理立足于长期发展,还需要久久为功。7月21日,新一轮《深入推进回龙观天通苑地区提升发展行动计划(2021-2025年)》(以下简称《行动计划》)发布,计划不仅在时间周期上从三年升级为五年,在内容上还涵盖了学位教育、产业发展、社会治理等多方面内容,回天地区在未来也将迸发更多活力。

补齐教育短板

面积63平方公里、常住人口80余万的回龙观、天通苑地区曾是亚洲最大的居住社区,因为缺乏相应的配套措施,这里一度被称为全国知名的“睡城”。但随着三年行动计划的收官,回天焕然一新。下一步,就是新一轮回天计划的开启。

《行动计划》在持续推进上一轮行动计划结转项目的基础上,重点实施教育、医疗卫生养老、绿化文体、交通、市政设施、社会管理等6个项目包,共102个项目。到2025年,初步建成与首都城市发展相匹配的宜居之城、活力之城、幸福之城。

在出行方面,为了进一步完善“回天有路”,未来五年,这里的交通基础设施通达情况将进一步改善。7月21日,北京市发改委副主任李素芳在发布会上表示,在大的骨架布局上,将完成“一纵一横”和“五通五畅”的主干路网,建设道路里程在70公里以上,路网密度则将由每平方公里6.6公里提高到7公里,超过中心城区平均水平,同时还要推动城市主干路与京藏高速、13号线等“上跨下穿”关键断点打通。

在轨道交通建设方面,随着13号线扩能提升和17号线工程建设,两条地铁线路将增加新龙泽站、回龙观东大街站、天通苑站、天通苑东站等9个站点。建成之后,回天地区站点的750米半径覆盖率将由28%提升到41%。与此同时,回天地区还建成自行车专用路东拓等项目,实现与北苑、望京地区的慢行系统

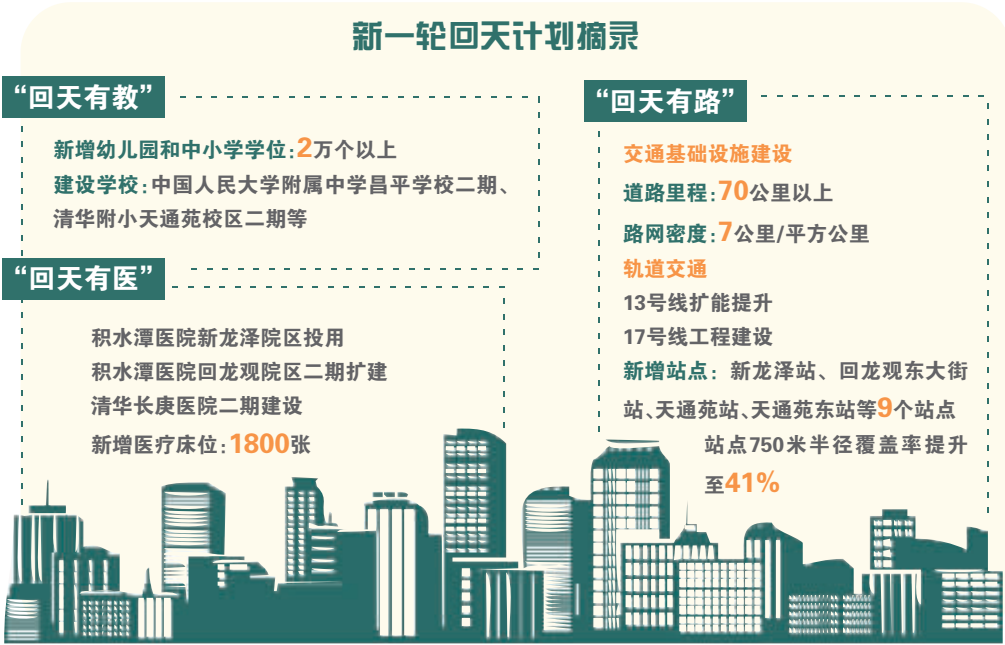
联通,并新增停车位1.8万个。

而为深化“回天有教”,李素芳表示,将继续挖掘和利用教育设施用地,持续扩大基础教育供给,进一步优化结构布局。在中小学与西城、海淀等区的市属优质学校建立“手拉手”合作基础上,持续深化结对共建。同时,将推动中国人民大学附属中学昌平学校二期等15所中小学和幼儿园建设;启动清华附小天通苑校区二期、奥北幼儿园等8所规划中小学和幼儿园建设。建成后将新增幼儿园和中小学学位2万个以上。

此外,优质的公共服务资源也触手可及。在刚运行近一个月时间的积水潭医院新龙泽院区,北京商报记者见到了这里的医务部主任李笠,她介绍说:“6月26日,院区开始试运行,结合我院实际情况,采取了病房、门诊分批开放,逐步收治的原则。截至7月19日,新龙泽院区共计开放460张床位,完成手术303例,日均门诊量则超过1000人次。”

虽然积水潭医院的回龙观院区在2013年已经落地服务回天地区,但伴随地区发展,居民的需求与日俱增。李笠表示:“新龙泽院区的开放,既满足了西城区旧城保护定向安置房居民的就医需求,同时也弥补了我院目前回龙观院区因规模有限投入不足的缺口,更有效完成了新街口院区的疏解工作。”

除积水潭医院新龙泽院区投用外,回天地区未来将完成积水潭医院回龙观院区二期扩建和清华长庚医院的二期建设,此外,还将启动和谐家园等4个社区卫生服务中心建设。而在建成后,回天地区新增医疗床位将达到1800张以上,实现回天街镇社区卫生服务中



心全覆盖。

据了解,两轮行动计划结束后,回天地区学位将增加近3万个,地区停车位将增加2.4万个。到2025年,回天地区教育、医疗、文化、路网等公共服务和基础设施方面,能够基本补齐短板。

大数据助力社区治理

来到位于天通苑的文化艺术中心,北京商报记者发现,这里是包括实体书店、图书阅览、艺术交流、展览展示、专业培训、剧院演艺的多功能空间。

文化艺术中心的山水画老师陈宝平同时也是天通苑北一社区的居民,她告诉北京商报记者:“我们的书画活动每周二、周五举办。之前是在北一社区活动中心的小会议室里,人员和场地都受限。现在有了新的空间,参与活动的社区居民达到了60多人,也从北一社区扩展到了整个天通苑。”

社会治理离不开社会组织发挥的重要作用,而天通苑的社区文化中心不仅是社区活动的承载地,也是社会组织的孵化中心。作为该中心的负责人,北京市昌平区社会组织发展服务中心主任张多对北京商报记者表示:“这里通过各种社会组织,也实现了基层群众的自治,因为我们孵化的社会组织既包括文体类的,也包含志愿类的。对于物业管理和垃

圾分类等问题,社会组织可以发挥好宣传和督导的多种作用。”

数据显示,三年来,回天居民参与社会治理意愿从40.6%提升到87.3%,回天居民的家园意识不断增强。从“一旁观”到“一起干”,三年回天行动计划直接催生了“回天有我”,而“回天有我”又赋予了回天行动计划以更深刻的内涵。

对此,北京市昌平区副区长冯志明在发布会上介绍说,将以秩序整治行动为切入点,健全完善商户联盟、挂图作战等15项长效机制,创建一批样板街道和社区村,实现智慧平安小区全覆盖,从治标转向治本、从集中整治转向长效治理。

同时,社区治理也融入了不少科技因素。冯志明透露说,下一步还将推广“城市大脑”建设试点,围绕基层治理难题常态化实施回天有数、开展城市体检,贯通政府侧、社会侧、居民侧民生数据,按照小、灵、便要求开发推广应用场景,利用大数据助力回天治理。

据悉,为了让社区生活更美好,回天地区未来还将推进街道养老照料中心和社区养老服务驿站的建设。同时,还将深化提升39个“一刻钟社区服务圈”和“社区之家”,更好地满足居民日常服务需求。

在针对精细治理的拆分大型社区方面,北京市民政局副局长赵济贵还介绍说,回天地区5000户以上的社区有8个,已经全部完成

拆分。将视情况对24个3000户以上的社区进行拆分,让社区有精力服务好小区居民。

职住平衡 产业升级

过去的回天缺少的不只有配套政策,还有产业。但实际上,作为中轴线北延长线上的重要节点,回天地区因其独特的地理位置而成为三大科学城的重要枢纽。

“跳出回天看回天”,这也意味着回天地区的发展将不仅聚焦在区域内部,还要侧重回天地区与周边地区的互动。李素芳在发布会上表示:“本轮计划强化区域整体服务功能组织,唱好与未来科学城、中关村科学城‘三城记’,以产业发展聚集人才,立足更大空间尺度推动职住平衡、产城融合。”

据悉,新一轮行动计划主打“区域牌”。计划全文中“区域”一词出现24次,既代表回龙观与天通苑整个区域一体谋划,也代表回天与周边区域的协同发展。而在行动计划首次提出的一轴一带两廊“区域发展格局中,科技创新和产业服务也成为重点之一。

产业发展,是为了激发回天地区的内生动力,从而让更多人能创业回天、扎根回天。李素芳介绍说:“未来五年将完成云智中心、天通科技园等众创空间建设,并就地建设一批双创社区和双创孵化器。同时,还会加快推进生命科学院三期、小米智慧科技产业园等项目,引导人才在未来科学城及周边重点功能区就近就业。”

回天地区的龙域商圈覆盖有融泽嘉园、回龙观新村等8个小区,居住人口则达到8.3万人。7月21日上午,北京商报记者来到龙域中心西区,发现这里的连锁品牌、网红品牌和老字号品牌鳞次栉比,还是24小时的不夜街区。

昌发展龙域中心项目负责人对北京商报记者表示,除了14万平方米的商业街,这里还有写字楼和联合办公空间,承载着本地的产业需求和西二旗地区的外溢需求,入驻企业以硬科技和智能制造为主,包括机器人和工业互联网安全等细分业务。据了解,办公区的公司有200家之多,办公人员则达到4000人,其中75%住在附近,基本实现了职住平衡。

北京商报记者 陶凤 阮航达

(上接1版)

三孩怎么生怎么养? 配套解读来了

普惠教育:课后服务全面覆盖

除了提供租房及住房保障,缓解“学区房”相关的择校难题也是降低生育成本的重要因素。其核心在于推进教育公平与优质教育资源供给。

《决定》表示,推进义务教育优质均衡发展 and 城乡一体化,有效解决“择校热”难题。盘古智库高级研究员江瀚认为:“据此,我们可以明确地看到,未来学区房等一些比较特殊甚至畸形的房地产现象,将有可能得到有效遏制。最终的结果是让教育更加公平,让学区房越来越失去其炒作的意义,整个市场更加偏向于公平的市场政策。”近年来,国家已逐渐通过多校划片等方式对学区房“重拳出击”。

“托育+托管”是《决定》中的两大举措。当前,我国3岁以下婴幼儿托育服务不足、质量难以保障等,是众多家庭面临的主要难题。《决定》中提到,持续提升普惠性幼儿园覆盖率,适当延长在园时长或提供托管服务。

同时,鼓励和支持有条件的幼儿园招收2-3岁幼儿。支持家政企业扩大育儿服务,支持有条件的用人单位为职工提供托育服务,加强社区托育服务设施建设等。

托位数被列为“十四五”规划纲要中的20个主要指标之一,要求每千人口拥有3岁以下婴幼儿托位数从目前的1.8个提高到2025年的4.5个。

近年,国家陆续出台多部发展托育服务体系的文件。2019年5月,国务院办公厅发布了《关于促进3岁以下婴幼儿照护服务发展的指导意见》。但总体来看,我国托育体系仍处于初步发展阶段。此次利好政策有望激发市场潜力,但人才培养、机构成熟等都尚需时日。

“入园难”“入园贵”也是长期困扰家长的难题。《决定》提出,持续提升普惠性幼儿园覆盖率,适当延长在园时长或提供托管服务。

教育部基础教育司司长吕玉刚介绍,党的十八大以来,我国学前教育取得了跨越式发展,2020年,全国学前三年的毛入园率为85.2%,普惠性幼儿园覆盖率达到84.7%。下一步,教育部将会同中央有关部门,以有效支撑三孩政策实施为重要目标,研究制定部署实施第四期学前教育行动计划。到2025年,全国学前三年毛入园率要达到90%以上,并且要进一步提高普惠性幼儿园的覆盖率。

“关键在于这些措施如何落实,提高普惠园覆盖率需要加大对学前教育投入,目前财政性学前教育经费占财政性教育经费的比例为5%,要提高覆盖率,就要把这一比例提高到9%-10%。”21世纪教育研究院院长熊丙奇告诉北京商报记者。

对于义务教育阶段的教育保障,《决定》提出,依托学校教育资源,以公益普惠为原则,全面开展课后文体活动、社会实践项目和托管服务,推动放学时间与父母下班时间衔接。平衡家庭和学校教育负担,严格规范校外

培训。

近期,课后服务在各地陆续展开。截至5月底,全国共有10.2万所义务教育学校开展了课后服务,有6500万学生参加了课后服务。吕玉刚称,课后服务要确保今年秋季开学以后实现学校全覆盖,供学生自愿选择。目前,教育部要求推出“5+2”模式,每周5个工作日都要开展,每天课后服务不少于2个小时。

“因为课后服务需要一定的经费保障,国家也有明确政策规定,通过财政补助,实行服务性收费或者代收费的办法,保障课后服务经费。要求各地按照政策规定,完善课后服务经费保障办法,明确相应标准,为参与课后服务的教师和相关人员给予相应的补助,切实保障课后服务能够顺利实施。”吕玉刚介绍。

在熊丙奇看来,推进课后服务,需要因地制宜,不能采取单一模式。“如果当地财政实力比较弱,财政无法买单,片面强调由财政保障经费,也只是低水平保障,由于保障力度不够,教师缺乏积极性,也无法购买第三方服务,导致课后服务只是低水平维持,难以满足家长的需要。而采取成本分摊方式,必须充分发挥家长委员会的作用,赋予学生充分的选择权。”熊丙奇告诉北京商报记者。

女性权益:促进妇女平等就业

三孩政策出台后,如何保障女性权益成

为社会关注的核心话题。北京商报记者随机采访了两名年轻职场女性,均对生育前后要面对的职场压力表示担忧。

对此,《决定》中要求,保障女性就业合法权益。规范机关、企事业单位招录、招聘行为,促进妇女平等就业。落实好《女职工劳动保护特别规定》,定期开展女职工生育权益保障专项督查。

对于因生育中断就业的女性,提供再就业培训公共服务。将生育友好作为用人单位承担社会责任的重要方面,鼓励用人单位制定有利于职工平衡工作和家庭关系的措施。依法协商确定有利于照顾婴幼儿的灵活休假和弹性工作方式。适时对现行有关休假和工作时间的政策规定进行相应修改完善。

2019年2月,九部门发布《关于进一步规范招聘行为促进妇女就业的通知》,对招聘行为设置了6个“不得”。虽取得一定成效,但在招聘中公然要求“只招男性”,或隐形歧视的行为仍不罕见。

北京市劳动和社会保障法学会在2019年曾召开“新时代女性平等就业、发展的挑战和应对”研讨会。北京市中伦文德律师事务所律师胡洁谈道:“在办理涉及哺乳期劳动纠纷的案件中,经常听到企业抱怨承担的成本太高。如果招男性和女性的成本是一样的,将会极大减少对女性的就业歧视。建议落实男性护理假,增加男性育儿假,男女平等休生养假期,进而促进男女平等就业。”此外,也有与会专家建议,由

生育基金支付男性的陪产假工资,减少企业负担。

《决定》也提到了继续完善生育休假与生育保险制度。严格落实产假、哺乳假等制度。支持有条件的地方开展父母育儿假试点,健全假期用工成本分担机制。继续做好生育保险对参保女职工生育医疗费用、生育津贴待遇等的保障,做好城乡居民医保参保人生育医疗费用保障,减轻生育医疗费用负担。

值得关注的是,我国也正积极关注女性就业权益,进一步激发女性创新活力。7月19日,13个部门和单位联合印发《关于支持女性科技人才在科技创新中发挥更大作用的若干措施》。其中提到,在考核评价、岗位聘用等环节,要对孕哺期女性科技人才适当放宽期限要求、延长评聘考核期限。支持高等学校和科研院所孕哺期女性科研人员在孕哺期保留研究生招生资格。

“国家从政策精神上有保障女性就业的导向肯定是好事。但我们也需要辩证来看。提高女性就业权益不能停留在制度规定,或者说是强调用人单位的社会责任。”中央财经大学副教授陈端告诉北京商报记者。她认为,实际上,女性在婚姻期间,包括后续养育孩子的过程中,大量的时间、精力付出,容易造成与社会脱节,和前沿的知识及社会变革脱节,这可能是更重要的。因此,社会能为女性终身成长提供一个更完备的保障体系及良性氛围或许更重要。