

# 调整进返京政策 北京筑牢疫情防控线

## 所有风险点检测都已完成

通报显示,1月15日9时50分,海淀区疾控中心接第三方检测公司报告1例本地人员新冠核酸初筛阳性报告。16时,北京市疾控中心复核结果为奥密克戎变异株阳性,16时15分,海淀区疾控中心重新采集标本及家庭环境样本均为阳性。

据悉,北京新增病例居住在海淀区上地街道农大南路博雅西园7号楼,工作单位是海淀街道海淀新技术大厦。目前海淀区已启动应急响应,对相关人员进行海淀区活动轨迹区域采取管控措施,开展流调排查和相关区域人员核酸检测等工作。

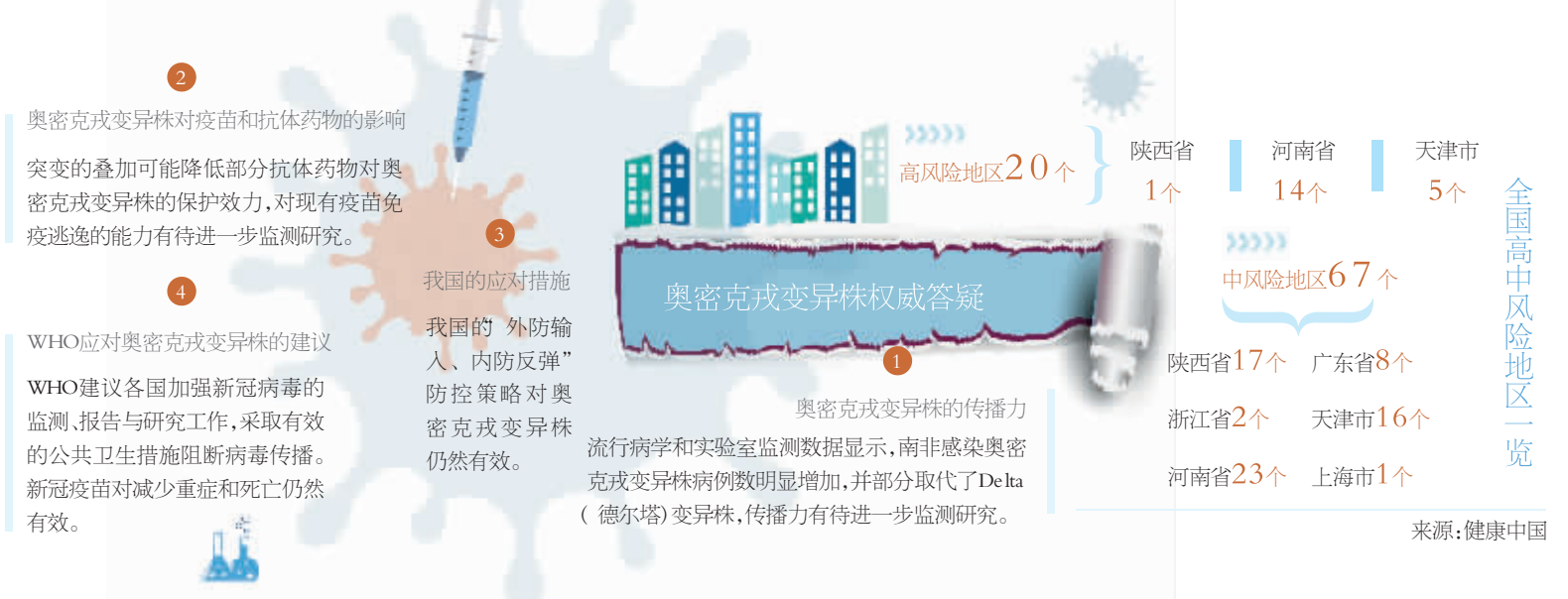
据报道,截至目前,海淀区共有超300位医务人员参与相关核酸检测工作,共检测约13000人。海淀区卫健委副主任赵成芳介绍,目前涉及病例行动轨迹所有风险点的核酸检测都已完成;核酸采样、检测已扩大至博雅西园周边小区,从目前的检测结果来看,除病例及其居住、办公环境检出阳性外,其余均为阴性。”

值得注意的是,通报指出,病例近14天内并无外省市旅居史,无相关病例接触史,2名同住人员经核酸检测,结果也均为阴性。

北京市疾控中心提示,与病例轨迹有交集人员应立即主动向社区、单位、宾馆等报告,配合做好集中隔离、居家隔离、健康监测、核酸检测等各项防控措施。因瞒报、谎报或未按规定落实防控措施,引发疫情传播风险或其他严重后果的,将根据《中华人民共和国传染病防治法》《北京市突发公共卫生事件应急条例》等予以追究和处罚,严重者将依法追究刑事责任。

“北京新增病例的病毒具体来源还不清楚,要等待流调结果。”首都医科大学附属北

继天津、河南之后,北京也出现了奥密克戎病例。1月15日,北京市新增1例本土新冠肺炎确诊病例,为奥密克戎变异株阳性,目前相关流调排查工作正在紧急开展。1月16日,北京疫情防控政策做出调整,自2022年1月22日零时起至3月底,进返京人员在抵京后72小时内需进行一次核酸检测。目前,除北京外,疫情仍在多点散发,对于新一年的疫情防控工作,国家卫健委给出了权威回应。



京世纪坛医院急诊科主任王真对北京商报记者表示:“对于奥密克戎变异株的传播力,目前全球尚无系统的研究数据,但奥密克戎病毒传播速度还是很快的,市民无论是否接种过疫苗,都需要做好个人防护,佩戴口罩,保持社交距离,勤洗手,并尽量减少到公共场合去。”

## 22日零时起进返京政策有调整

“目前,国外疫情高发,国内多地报告本土病例,全市疫情防控面临境外境内双重风险。”在1月15日举行的北京市新型冠状病毒肺炎疫情防控工作第266场新闻发布会上,北京市疾控中心副主任庞星火强调,要严格落实“外防输入、内防反弹”的防控策略,依据“四早”原则,从严从紧,科学精准,有效控制

和降低疫情传播风险。

据“健康北京”微信公众号,截至2022年1月15日,北京市累计报告接种新冠病毒疫苗5788.05万剂次,累计接种2254.64万人。此次新增病例后,北京防控工作也将更为严格。

1月16日,据首都严格进京管理联防联控协调机制发布,为进一步提早发现和管控疫情风险,在进返京须持48小时内核酸检测阴性证明和“北京健康宝”绿码的基础上,自2022年1月22日零时起至3月底,进返京人员在抵京后72小时内需进行一次核酸检测(通勤人员按照现有政策规定继续执行)。

目前,全市16个区共有316个核酸采样点和44个24小时核酸检测机构,并将根据区域检测人员情况动态调整完善,不断扩大覆盖面、延长检测时间。

此外,相关疫情防控工作也在紧锣密鼓

推进。例如寒假将至,在学校方面,西城区多所学校发布的通知中明确,各校将实行校园封闭管理,自17日起,各年级所有学生均调整为居家学习或线上教学,暂时取消托管。放假前最后一周,学生居家进行自主学习、体育锻炼、阅读等活动。海淀区各校也对寒假前最后一周的安排进行了调整,1月17日-21日各校学生居家自主学习期间,将在线上上进行期末试卷讲评、期末结业式等。

目前,距离北京冬奥会还有18天,上周末有12个航班、200多名涉奥人员通过首都机场进入北京。如何在冬奥会抵离高峰做好疫情防控工作?北京冬奥组委抵离中心主任张良介绍,目前在航班安排和疫情防控上已经做好了准备。在远端防控方面,会要求来华人员接受14天的健康监测,并在14天前完成疫苗接种,在飞行途中要全程佩戴N95口罩。

抵达北京后,只要各方面手续合格,会加大通关效率,让涉奥人员在机场的停留时间更短,减少风险。

## 新年如何迎战奥密克戎

除了北京,目前,天津、河南、上海等地也仍面临着疫情的考验。截至1月16日,全国共有高风险地区20个、中风险地区67个。在疫情此起彼伏、病毒接连变异的现状下,我们离正常的生活还有多远?

1月15日晚,国家传染病医学中心主任、复旦大学附属华山医院感染科主任张文宏在接受央视新闻《相对论》连线采访时指出,奥密克戎的重症化是在下降,但是它的毒性仍然不可忽略。他同时认为,经过未来一年,无论是群体免疫水平,还是通过疫苗建立的免疫屏障,再到新冠治疗药物的上市,都意味着“这可能是最后一个‘寒冬’”。

针对新冠病毒奥密克戎变异株,国家卫健委此前也组织中国疾控中心专家对人们关心的问题进行了解答。变异株对疫苗和抗体药物是否有影响?专家表示,突变的叠加可能降低部分抗体药物对奥密克戎变异株的保护效力,对现有疫苗免疫逃逸的能力有待进一步监测研究。

中国疾控中心专家指出,要做好个人健康监测,在有疑似新冠肺炎症状,例如发热、咳嗽、呼吸短促等症状出现时,及时监测体温,主动就诊。并要减少非必要出入境。短短数天时间,多个国家和地区陆续报告奥密克戎变异株输入,我国也面临该变异株输入的风险,并且目前全球对该变异株的认识仍有限。因此,应尽量减少前往高风险地区,并加强旅途中的个人防护,降低感染奥密克戎变异株的机会。

北京商报记者 杨月涵 吕银玲

广告

# 24th

## 北京2022年冬奥会和冬残奥会官方会刊

Beijing Organising Committee for the 2022 Olympic and Paralympic Winter Games Official Newspaper

北京2022年冬奥会和冬残奥会组织委员会授权  
Beijing Organising Committee for the 2022 Olympic and Paralympic Winter Games

北京日报报业集团主办  
Beijing Daily Group

# 北京日报客户端

## 冬奥会刊专属频道正式上线

读者可通过北京日报客户端“冬奥会刊”频道及时了解冬奥动态,共同见证冬奥盛典。

扫码关注冬奥会刊频道

扫描二维码订购《冬奥会刊》  
邮发代号: 1-2022  
定价: 99元

扫描二维码订购《冬奥会刊·原始合订本》  
邮发代号: 2-2022  
定价: 198元