

高端对话

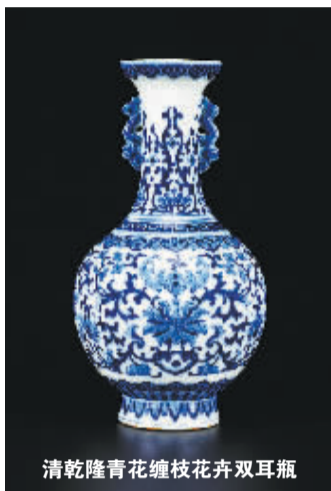
文化发掘将成拍卖业分水岭

——专访北京观唐佰榭总经理易苏昊

近年来,越来越多的拍卖公司开始关注拍品背后的文化发掘,对于拍品成交、品牌塑造、企业文化的提升也是有目共睹。值得欣慰的是,“文化反哺商业”的观点已在业内形成广泛共识。“拍卖公司不仅是一种商业形式,更是承载着文化的功能性机构。拍卖行要想做好拍卖,必须要有良好的拍卖价值观,即注重文化发掘,否则可能会被市场所淘汰。”北京观唐佰榭总经理易苏昊表示。



清乾隆豆青釉描金莲托八宝纹烛台(一对)



清乾隆青花缠枝花卉双耳瓶



清乾隆洋彩万花献瑞图大吉瓶

文化,在商业领域向来是遭受冷遇的角色。漫长的市场培育过程,让很多急于实现商业诉求的企业望而却步。轻资产的拍卖行业也是如此,成本、精力、时间都是极大的消耗,短期内可能还难以收到实质性的回报。

即便如此,仍有一些拍卖企业或拍卖人坚守在这条文化之路上,易苏昊就是其中一位。他对文化的重视和对文物的兴趣,主要受家族父辈的影响,这种对文化的向往和渴望,也成为部队退役后本已在公安系统工作的他毅然跑去历史博物馆应聘的原因。他在历史博物馆一干就是20多年,对于古代书画、古代青铜器均有涉猎,先后出版了《小莽苍苍斋藏清代学者法书选集》和《历史博物馆藏明代法书选集》。

上世纪80年代,他了解到佳士得、苏富比的模式,从此拍卖梦在他心里扎了

根。1996年,易苏昊出任中贸圣佳总经理,正式开启了他的拍卖生涯。作为最早进入拍卖行业的开拓者之一,易苏昊曾带领中贸圣佳创造多项拍卖纪录。故宫博物馆藏米芾《研山铭》,国家博物馆藏“子龙鼎”、保利博物馆藏“遂公盃”等国宝重器的回归都经他手。

“1996年,主管部门审批了6家具有拍卖资质的艺术品拍卖行,中贸圣佳当时并没有获得在内地征集古代艺术品的许可,只能海外征集,无心插柳成了内地第一家从海外征集流失文物的拍卖企业,当时不少优质的拍品资源都是从海外征集回流的。”易苏昊认为。

不管是历史博物馆,还是做拍卖企业,他对于文化的情结一直未曾改变。“我们是中国古老文化的解说者,但过去做拍卖的时候,往往强调市场价值或者艺术性,忽略了文化性。对于精美的

艺术品,我提倡从文化内涵上欣赏,而不只是从美学上欣赏,更多是让人反思,会给我们一个新的视野和启迪。”易苏昊表示。

文化为先,这一思路贯穿在易苏昊的公司运营和专场设置之中。比如,在北京观唐佰榭拍卖2017迎春拍“紫禁城遗珍——宫廷艺术品夜场”中,不乏当年从紫禁城流出的书画和古董珍玩,多件流传有序的拍品估价待询。

易苏昊表示,“今天推出紫禁城遗珍拍卖专场,考虑更多的是历史文化价值,从明清两朝文化艺术品里找出值得继承、发扬、借鉴和总结的文化元素,从历史角度看它的文化和社会形态,向藏家或者社会来阐释、解说文化层面的东西,这也是所有拍卖人应该肩负的责任”。

北京商报记者 徐磊

人物专访



北京商报:拍品资源的枯竭,成为很多拍卖企业最为棘手的问题,您如何看待征集难这一现状?

易苏昊:拍品的征集难度比以往加大,这是谁都不能回避的问题。但从这次拍卖的征集情况来看,还是令人欣慰的。“紫禁城遗珍——宫廷艺术品夜场”中,130件拍品来源有序,著录清晰,不少来自文物商店或名家旧藏。比如,清乾隆洋彩万花献瑞图大吉瓶就是英国“放山居”旧藏,拍卖记录可以追溯到1968年的伦敦苏富比。可以说,能否征集到好的作品,最终取决于拍卖公司的人脉资源以及品牌是否具有良好的信誉和影响力。

北京商报:您提到“紫禁城遗珍”专场不少拍品都是从紫禁城流出,那咱们是如何征集到的?设立这一专场的初衷是什么?

易苏昊:这些拍品基本都是从紫禁城流出的,大部分散落在世界各地,国内也有,能够征集到一起是很不容易的,说明我们有专业的实力征集团队,尤其是鉴赏家钱伟鹏为此付出了很多努力。同时,当年这些珍贵文物流失海外,也反映出国力衰弱的事实。艺术品真正的美体现在它被创造之时有着强大的文化、发达的经济、进步的社会,文物艺术品不仅是艺术品,与政治、经济、军事等都有很深的关系,让更多的人了解传统文化,就是我们设立这一专场的初衷。

景丽莉“惠泽芳心”个展回顾30年创作历程

近日,“惠泽芳心——景丽莉工笔画艺术展”在保利艺术博物馆展出。50幅精选工笔画作品集中展示艺术家30多年来的创作,从中可以看到她绘画风格的演变。这次个展是景丽莉30多年工笔画创作的一次回顾,是一次小结,也是她艺术人生的全新起航。

在景丽莉早期的创作中,受到设计专业背景的影响,繁复的场景和精巧的细节成为她早期创作代表性风格的显现。在移居深圳期间,南方丰富的植物为她的绘画提供了不尽素材。2000年以后,花卉成为她作品的主角。牡丹、莲花、海棠、兰花、仙客来……多种多样的花卉图像带有博物学的视角。景丽莉作品中的花朵繁荣而不艳俗,用高雅的冷色调营造画面的整体效果。近年迁往北京之后,分明的季节变换为她的创作提供了一种全新的视觉经验,北方秋季的萧瑟成为景丽莉作品中的一种新倾向,以暖黄色为主色调的画面中呈现的是一种迥异于南方的情境。生活与创作交融在一起,景丽莉作品的价值不光是绘画技术上的演变,更珍贵的是她艺术与生活的互动所洋溢出来的真实。



景丽莉在接受采访时表现得很谦虚,“我原来从事的都是工艺美术事业,一直游离在艺术圈之外,这次展览是我的首次个展,算是向专职艺术家迈进的全新一步吧。未来会将更多的精力放到绘画上,争取创作出更多好的作品”。

观看景丽莉的作品,不管是植物还是动物、昆虫,令人印象深刻的是她作品中的勃勃生机。景丽莉在形式感和色调感受中不断探索,以最鲜活的体验付诸于笔端。究其根本,第一,长期以来设计实践是她理解自然的途径,通过大量的写生,对动植物的细心观察使她具备

对观察自然的多重视角。第二,与主流绘画圈子长期保持距离,也是她的作品独具一格的原因。不为流行的绘画方法所影响,不改初心的绘画成为她生活方式的一部分。

正如艺术批评家魏祥奇所讲,“中国传统思想史中有‘以技进乎道’的理论,看起来是一种日常工作的方式,但同样能够在其中获得最极致的体验。景丽莉的绘画活动也是其日常生活的方式,在绘画的过程中感受笔墨的细腻变化,更是自我意识的清明”。

北京商报记者 徐磊

杨锴个展呈现“平静背后的汹涌”

12月17日,“平静的汹涌——杨锴个展”于今日美术馆开幕。此次展览由北京大学艺术学院副院长、知名策展人、批评家彭锋策划,展出了杨锴自2015年以来创作的油画作品15件,呈现出了全新的面貌,将个人创作的独特语言完美呈现。

展览策展人彭锋,今日美术馆展览及学术部副馆长晏燕,中央美术学院实验艺术学院教授张国龙,著名批评家杨卫、王南溟、夏可君、高岭等,上海奥赛画廊董事长蔡彭城,展览投资方四位藏家田玲、伍丽红、康健均、张玲等先后发表讲话,对杨锴的作品给予充分肯定。杨锴力图在历代大师风格中寻找缝隙,并在创作实践中逐渐形成独特的风格。系统的学院思维在杨锴的作品中明确体现,呈现出对形式的考究。在题材上,从早期创作对生命懵懂的追问开始向明确的传统、性、流行文化等价值转向。“骷髅骨干”作为他作品中最典型的元素,在2015年之后的创作中成为多条线索中的一条。除对死亡、恐惧等主题的表达之外,颜料堆叠的形式感推进也成为杨锴新作品中的亮点,此次展出2016年的新作将呈现这一思路上的突破。

北京商报综合报道