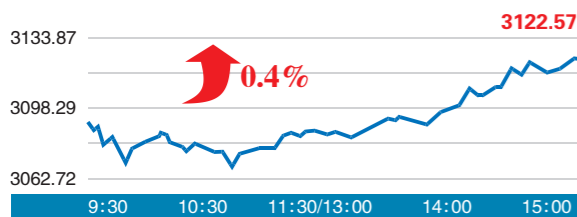


责编 马元月 美编 王飞 责校 李月 电话:64101908 news0518@163.com

· 上证综指昨日走势图 ·



昨日国内其他重要指数



上市公司换手率排名

如通股份	26.47元	61.73%
高争民爆	31.82元	53.97%
安车检测	65.99元	52.54%

上市公司成交量排名

中国建筑	9.24元	54.6亿元
中国联通	7.81元	26.4亿元
东方航空	7.47元	18.8亿元

资金流向(两市主力资金净流出61亿元)

沪市	深市	创业板
净流出	净流出	净流出
27亿元	34亿元	6亿元

全球重要指数一览(截至北京时间昨日23时)

▲道·琼斯	19933.81	0.07%
▲纳斯达克	5462.69	0.28%
▲标准普尔	2263.79	0.13%
▼恒生指数	21574.76	-0.28%
▲台湾加权	9110.54	0.35%
▼日经指数	19396.64	-0.16%

· 股市聚焦 ·

## 长春经开 公开转让控股权

长春经开12月26日晚间发布公告称,公司控股股东将采用公开征集方式协议转让所持1.01亿股股份,占总股本的21.88%,价格为10.2元/股,公司最新收盘价为11.22元/股。拟受让方承诺未来三年内投资金额不少于20亿元的高端智能装备制造基地。

## 海虹控股 控股股东增持股份

海虹控股12月26日晚间发布公告称,公司控股股东中海恒在二级市场买入公司无限售条件流通股447530股,占总股本的0.05%,均价为每股41.801元。增持后,中海恒持有海虹控股股份248842393股,占上市公司总股本的27.69%。

## 焦作万方 获嘉益投资举牌

焦作万方12月26日晚间发布公告称,11月8日-12月26日期间,嘉益投资通过二级市场增持公司股份5961万股。此次权益变动后,嘉益投资累计持有5961万股,占公司总股本的5%。嘉益投资认可并看好公司的未来发展前景,未来12个月内不排除进一步增持的可能性。

## 银宝山新 两股东拟清仓减持

银宝山新12月26日晚间发布公告称,公司持股2790万股的股东天津力合创赢股权投资基金合伙企业(有限合伙)、持股1500万股的股东常州力合华富创业投资有限公司,计划12个月内以大宗交易等方式清仓减持公司股份。所持股份占公司总股本的7.32%、3.93%,合计11.25%,减持股份均为公司首次公开发行股票上市前的股份。

## 冠福股份 收到政府奖励资金

冠福股份12月26日晚间发布公告称,公司全资子公司能特科技及能特石首近期收到当地政府奖励共计4415.7万元,已于近期到账,上述资金将列入2016年度营业外收入,将对公司2016年度经营业绩产生积极影响。今年前三季度,冠福股份实现净利润1.22亿元。

## 中联重科 泰嘉股份IPO获批文

中联重科12月26日晚间发布公告称,参股公司泰嘉股份12月23日收到证监会批复,正式核准泰嘉股份IPO。截至目前,中联重科持有泰嘉股份3200万股,占该公司发行前总股本的30.48%。

## 同方股份 设立医疗产业投资公司

同方股份12月26日晚间发布公告称,公司全资子公司同方金控拟与上海莱士、金石灏源、大连城建共同出资20亿元,设立医疗医药产业投资公司。其中,同方金控拟出资10.2亿元,持股51%;上海莱士拟出资3.8亿元,持股19%。另外,同方股份控股子公司还将收购伟星科技股份有限公司21%的股权,并进行增资,股权转让和增资金额共计9534万元。

## 红豆股份 2016年净利预增超七成

红豆股份12月26日晚间发布公告称,预计公司2016年度实现净利润1.5亿元左右,与上年同期相比增加74%左右。业绩增长主要是公司男装连锁店数量增加及房地产业务交付后总体营业收入增加,从而使利润增加。

栏目主持:马元月 刘凤茹

本版文字仅供参考 据此操作风险自担

## 疫苗黄了 岳阳兴长失魂

12月26日早间,岳阳兴长(000819)发布公告称,公司收到参股子公司芜湖康卫的致全体股东《告知函》,芜湖康卫资金链断裂,员工薪水无法正常发放,芜湖康卫作为岳阳兴长胃病疫苗的标签,贴在了岳阳兴长身上16年,在芜湖康卫此次大危机下,对于岳阳兴长来说,也意味着公司胃病疫苗标签恐将走到尽头。

## 子公司欠薪技术工离职

12月26日岳阳兴长股价早盘低开9.71%,很快就被砸向跌停,此后封死跌停,全天共成交了9356万元,抛压明显。导致岳阳兴长跌停的利空非常明显,公司重要的参股子公司出现了危机,资金链断裂导致的无法正常经营资金、拖欠员工薪水、技术人员离职等一系列问题成为利空构成的主要链条。

据芜湖康卫向全体股东公告的《告知函》显示,“由于资金短缺,芜湖康卫已无法全面开展正常的经营活动,部分涉及到资金支付的工作已经中断”。芜湖康卫已欠薪两个月,且部分员工已陆续离职。

目前芜湖康卫采取的措施主要有,公司决定自2017年1月1日起开始执行放假,这个时间比法定节假日要提前许多。返岗时间视具体情况而定;全体高管留守岗位,放假期间的必要事务由公司高管统一安排,确保公司资产安全与完整,其他员工应保持通讯畅通。根据需要及时待命返岗;放假期间由公司安保人员24小时值班,遇突发事件按照公司规定通知相关负责人。

芜湖康卫正在准备召开董事会和股东大会,对于芜湖康卫来说,它的药品文号正在接受监管层的最后审评结论,项目产品注册申报已完成综合审评,即将进入最后的审批阶段。芜湖康卫将根据国家食药总局正式下达批复意见,及时制定下一步应对措施和融资方案。

业内人士表示,审评结论将决定芜湖康卫的存亡,审评结论如果是不予通过,则芜湖康卫胃病疫苗将基本宣布夭折;如果宣布通过,则仍旧有望通过融资扭转目前的困境。不过,另一个值得注意的问题是,子公司是否能坚持到审评结论出来的时间,因为它目前没有任何

资金来源。同时与生产相关的主要技术人员已经离职,将对胃病疫苗产业化进程产生较大影响,而且产能不及预期也是一个问题。

## 胃病疫苗16年仍难产

主营石油化工产品的岳阳兴长,自上市以来却一直有着生物疫苗概念的标签,公司股价也因此曾经遭到过炒作,同时截至公司子公司曝出利空前,仍有很多资金是冲着公司胃病疫苗概念而布局的。

岳阳兴长的胃病疫苗概念来源于参股子公司芜湖康卫,公司目前持股32.54%,为第二大股东,第一大股东为河北华安。

芜湖康卫更名为重庆康卫,全称为重庆康卫生物科技有限公司,成立于2000年12月,注册资本为2000万元。成立时,岳阳兴长占股60%,处于绝对控股。成立之初,重庆康卫的目的就是研究开发生产国家一类新药人幽门螺杆菌双价亚单位分子内佐剂疫苗(胃病疫苗)用于治疗由人幽门螺杆菌导致的胃病。2001年时,重庆康卫就已建成了符合生物制剂的中试基地和完成了临床前的研究工作。

直到2004年4月,重庆康卫完成了I、II期的临床实验,同时为了第III期的临床实验准备,岳阳兴长和重庆康卫的各个股东方分别增资,岳阳兴长持股比例从60%变为56.25%。

2005年岳阳兴长向重庆康卫进行了第二次增资,持股比例由56.25%变为57.63%。当期重庆康卫完成了第III期临床实验的现场工作,此后重庆康卫的主要工作就是分析相关数据,制作新药申报材料,以求尽快拿到新药证书,并积极准备量产的基础设施。

2007年4月25日重庆康卫新药申报材料获国家食药总局受理,2009年4月13日获得国家食药总局颁发的新药证书。为了重庆康卫的持续经营,岳阳兴长决定给重庆康卫引入战投,并于2010年1月28日确定河北华安生物药业有限公司为战略投资者,双方在2010年4月14日与河北华安签署《增资扩股协议》。重庆康卫本次引进战投募集资金1.5亿元。

增资和引入战投后,河北华安持有重

## 芜湖康卫胃病疫苗研发进展一览

- 2000年 重庆康卫成立,主要研发胃病疫苗
- 2004年 完成I、II期的临床实验
- 2005年 完成III期临床试验的现场工作
- 2007年 新药申报材料获国家食药总局受理
- 2009年 获得国家食药总局颁发的新药证书
- 2010年 开始胃病疫苗的量产准备工作
- 2011年 更名为芜湖康卫
- 2015年 药品批准文号补充注册申请获国家食药总局受理
- 2016年 项目产品注册申报已完成综合审评,即将进入最后的审批阶段

康卫32.96%的股权,岳阳兴长持有重庆康卫31.64%的股权。

2010年也是重庆康卫胃病疫苗产业化工作的开始,2011年10月20日,因为政策变化重庆康卫无法与重庆北碚区签署投资协议,重庆康卫更名为芜湖康卫,并将项目产业化重新选址在安徽芜湖经济技术开发区,注册地址也搬至此地。2013年,岳阳兴长部分高管将所认购的芜湖康卫股份转让给岳阳兴长,公司持有芜湖康卫股权从31.64%变为32.54%。

2015年是芜湖康卫胃病疫苗进展较快的一年,2015年5月芜湖康卫获得了安徽省食药监局核发的《药品生产许可证》;7月底,完成了从中试放大到工业化生产的工艺转移以及工艺验证前期工作;9月底完成了连续3批样品的试生产;12月初完成了3批试生产样品的检测工作;12月中旬完成药品批准文号补充注册申请材料的制作。

2015年12月22日,芜湖康卫胃病疫苗药品批准文号补充注册申请获国家食药总局受理。

2016年10月25日,岳阳兴长发布公告称,芜湖康卫的胃病疫苗项目实际产

能与建设产能存在较大差异,原计划的建设产能为160万人份/年,但是实际产能只有40万-50万人份/年。

因为研发、量产和审查进度缓慢,16年来芜湖康卫每年都处于亏损状态,截至2016年上半年,芜湖康卫累积实现净利润-1.32亿元。岳阳兴长讲了16年的胃病疫苗故事,也贴了16年的胃病疫苗概念标签,但是很可惜,不管是项目的进程、预期还是现状,都非常令投资者失望,主要技术员工的离开也是对该项目的最大考验。

## 去疫苗后价值将重估

虽然岳阳兴长披露公告时提示了投资者注意相关风险,但是并没有表示公司将因此产生的应对策略。岳阳兴长只是表示,因为不是控股股东,公司目前只能参与芜湖康卫的董事会和股东会参与子公司的经营。

但是在业内人士看来,对于岳阳兴长来说,目前需要考虑的就是如果芜湖康卫审评结论不通过或者一直无限延期,公司是否要继续对它进行财务资助。

2016年岳阳兴长作为股东方之一,向芜湖康卫提供1000万元借款,借款期限为半年,截至目前到位670万元。

截至2016年上半年,岳阳兴长的主营业务仍旧是石油化工,主营产品为化工产品,业绩上的影响看,因为岳阳兴长只持有芜湖康卫32.54%的股权,所以后来的1.32亿元亏损对于公司业绩影响并不大。

芜湖康卫的疫苗项目和新岭化工的邻甲酚项目是岳阳兴长增加净利润增长点,两个项目,只是截至目前,两个项目都是亏损状态。

另一个值得注意的问题是,岳阳兴长如果胃病疫苗的概念讲不下去了,没有了疫苗概念,将可能成为第二个重庆啤酒,那些冲着公司胃病疫苗概念而来的资金将纷纷撤离,如此也将对公司的价值进行重估。

北京商报记者曾尝试就相关问题电话采访公司董秘办和证券事务办,但电话一直无人接听。北京商报记者 彭梦飞/文 王飞/制图

## 老周侃股 Laozhou talking

## 大盘股回归不利A股稳定

周科竟

中国华融回归A股,如果巨量发行,将对A股不利,一个大盘股可能相当于100个小盘股,本栏认为,发行大盘股要慎重。

本栏曾说,新三板转板的前提是实行注册制,注册制的前提是消化完排队IPO企业,并提出适当加快新股发行速度可以尽快实施注册制。但这里面有一个基本假设,就是发行的新股都是低价小盘股,如此市场才有可能承受更快的发行速度,如果发行几个超级大盘股,就像中国华融这样,就必须要考虑二级市场的承受能力,否则不排除股市重新跌破婴儿底的可能。

先看现在的新股发行模式,二级市场投资者用市值作为申购新股的依据,不用预交款,也就不给市场带来资金压力,中签的股票大多被二级市场投资者买走,其后股价上涨的利润也是归二级市场投资者所有,这就意味着,现在的新股发行,除了募集资金之外,其他的钱都没有流出二级市场,这与以往存在巨量专门申购新股的打新资金不同,他们获得

的利润全都流出二级市场,所以那时候新股发行对于股市的压力要比现在大很多。

大盘股和小盘股的区别在哪里,小盘股发行之后,由于持股者都是二级市场投资者,他们往往等着股价涨到足够高的位置才会考虑卖出股票,于是新股能够保持着巨大的利润空间,这个利润空间就能吸引场外投资者入场,由于打新必须要有老股市值,所以新股利润能够吸引新增资金买入二级市场股票。

但是发行大盘股则不同,大盘股网下配售比例可能高达50%,远高于小盘股的20%,于是将有一半的新股利润流出股市。更糟糕的是,大盘股由于募集资金巨大,中签率很高,二级市场投资者为了认购中签的大盘股,可能会需要卖出大部分股票才能完成交款,这种卖压将会引发股市的下跌,这是小盘股发行不会出现的现象。

发行小盘股,由于推高股价需要的资金量较小,很难出现破发的情况,如果是海天精工这样超低价

发行的股票,还可能会出现连涨秘都看不懂的涨幅。大盘股则不然,如果公司题材不受投资者追捧,又采用不是很低的价格发行,不排除上市后不久即跌破发行价的可能,这对于二级市场投资者的信心将会是重大打击。

非要发行大盘股怎么办?本栏建议把时间放在一个合适的阶段,例如春节或者国庆长假之后的第三天,此时资金基本完成回流,前两天也不安排新股发行,第三天发行大盘股之后,后面两天也不安排新股发行,即一周时间只安排一个大盘股发行,而且发行价格和市盈率也要压至最低,发行数量尽可能减少,即尽可能降低融资金额,因为超级大盘股的融资金额,可能会超过小盘股10倍甚至100倍。

本栏认为,二级市场需要呵护,投资者需要盘小好炒的题材股,大盘股虽然有投资价值,但投资者不喜欢过于稳健的投资品种。虽然投资者的这种习惯不好,但有时候管理层也应该迎合投资者的喜好,大盘股如果非要发行上市,一定要谨慎安排。

## 无惧重组失败 扬子新材又要玩教育

北京商报讯(记者 董亮)扬子新材(002652)似乎是玩重组上瘾。在连续多次停牌筹划收购资产失败之后,扬子新材仍不死心。12月26日,扬子新材再度发布了一份重大资产重组停牌公告,这一次,扬子新材准备跨界收购教育行业标的资产。

12月12日因重大事项而突然停牌的扬子新材,在12月26日最终确定所筹划的购买资产事项构成重大资产重组,公司股票也将继续停牌。在今年9月10日,扬子新材曾无奈终止了与永达汽车的重组事项。扬子新材当时曾承诺,自公告发布之日起至少3个月内不再筹划重大资产重组。现如今,时隔3个多月之后,距离公司曾承诺不重组的期限刚过不久,扬子新材便再度火速停牌开始筹划新的重大资产重组事项。

扬子新材曾在公告中表示,本次重大资产重组的标的资产属于教育及相关行业。而这与扬子新材目前的主营业务金属制品(金属表面处理)并无关联度,这意味着扬子新材很可能试图通过本次重组跨界教育行业。北京商报记者曾在12月26日致电扬子新材董秘金跃国就“公司是否有过教育行业运营经验”等问题进行采访,不过对方并未予以回应。而

在北京一位私募人士看来,如果没有教育相关行业的运营经验,扬子新材的跨界收购就可能面临一定的风险。“还有一种可能,就是标的资产最终通过扬子新材借壳上市,那样的话重组方案审批会很严格,等同IPO。”上述私募人士称。实际上,扬子新材此前确实有过卖壳的打算。按照此前扬子新材与永达汽车的重组方案,若交易完成,永达汽车将借壳扬子新材登陆A股市场。

值得注意的是,除了与永达汽车的重组最终未能成行之外,扬子新材近年来还曾停牌筹划过多次资产收购事项,但最终都以失败而告终,公司屡屡失败的经历更是让不少投资者头疼不已。北京商报记者查询扬子新材历史公告后发现,在2015年7月8日,扬子新材曾发布公告称,拟筹划收购国内某LED行业企业部分股权,且已进入商谈阶段。不过,仅仅过了13天的时间,扬子新材便在2015年7月21日发布公告称,由于双方未能就标的资产估值达成一致而决定终止收购事项。随后在2015年8月20日,扬子新材又抛出一份重大事项停牌公告,公司拟筹划发行股份收购国内某节能环保行业企业。但在一个月之后扬子新材的收购计划又宣布告吹。

## 金宇车城重组大换血 深交所下函

北京商报讯(记者 马元月 实习记者 高萍)停牌半年的金宇车城(000803)在近日抛出一份重大资产重组预案,不过,预案中涉及的标的、独立财务顾问以及审计机构等与公司此前披露的重大资产重组基本情况截然不同。这让投资者感到疑惑的同时也引来了深交所对金宇车城下发的关注函。

12月26日晚间,深交所官方网站显示,金宇车城收到深交所下发的关注函,关注函的主要内容涉及公司本次的重大资产重组。

关注函称,金宇车城在8月23日披露的《关于筹划重组停牌期满申请继续停牌的公告》显示:“本次重组标的为北京恺兴文化传播股份有限公司和武汉泛娱信息技术有限公司的100%股权,公司聘请的独立财务顾问为中信证券股份有限公司,审计机构为大华会计师事务所,评估机构为中联资产评估集团有限公司。”不过,值得注意的是,12月23日公司披露的预案中显示,金宇车城此次重组的标的为广州安必平医药科技股份有限公司,此外,独立财务顾问变更为中原证券股份有限公司,审计机构变更为信永中和会计师事务所,评估机构变更为北京中企华资产评估有限公司。前后比照可见,

此次的重组预案与之前的计划并非一致,对此,深交所要求金宇车城说明终止收购原标的的原因、签署终止协议的时间,以及筹划收购新标的的具体过程、签署收购协议的时间。与此同时,深交所还要求金宇车城说明在重组标的、财务顾问、审计评估机构均发生变更的情况下,公司没有及时履行信息披露义务的原因。另外,深交所要求公司说明在召开股东大会审议通过继续停牌议案后更换重组标的是否符合《主板信息披露业务备忘录第9号——上市公司恢复牌业务》的相关规定。

据了解,金宇车城主营业务包括生产、销售丝织品、房地产开发经营、汽车贸易等,今年6月23日起停牌。经过6个月的努力,在12月23日抛出一份重大资产重组预案。预案显示,金宇车城拟以发行股份及支付现金的方式购买蔡向挺、凯多投资以及乾靖投资等持有的安必平100%股权。交易作价初步确定为13.2亿元。此次拟收购的安必平主营业务为自主品牌体外诊断试剂和诊断仪器的研发、生产和销售,以及其他品牌体外诊断产品、医疗仪器的经销。主要产品涵盖细胞学诊断、分子诊断和免疫诊断等体外诊断的细分领域。