



中国艺术周刊

China Art Weekly

总第437期 今日2版 周五出版(双周刊)
新闻热线 64101839
主编 黄岸 执行主编 隋永刚

D1-D2

2017.3.31

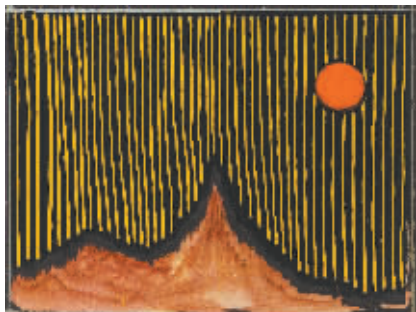


北京商报:您本次的展览以“对月”为主题,希望向观众传达些什么?

林如凯:希望通过这次展览,唤醒大家去思考一些东西,真的是对着自然、对着你生存的环境去思考。这次展览的主题之所以叫“对月”,就是希望可以带给大家一些比较宁静的东西。

北京商报:您的创作灵感来源于什么?

林如凯:我很多的作品都是由一个意象或一个概念开始的,它们是连续性的,我经常在山里待着看山观水,在一种凝视的状态下,人会被定格在那里,思考天、地、人的存在状态,在自然界框架之下,它带给了艺术家很多创造的可能。



北京商报:很多画家在画山水时会忌讳黑色,您的作品中却使用大量的黑色去表现物象,在这一点上您有哪些想法?

林如凯:我有很多作品要表现的场景都是黑夜,尤其是夜晚的山林,黑色能够呈现出它最美的状态。相比起大山的深沉,夜晚的城市喧哗异常,而在追逐各种欲望的过程中,人也逐渐地浮躁起来,不免会迷失自我。但当你面对黑夜中的大山,你觉得它是很有力量的,很包容的,此刻人与自然便有浑然一体的感觉,当这样的意境借助黑色来表现出来的时候,能够传达出苍茫与浑厚的画面效果。

北京商报:很多人说,创作离不开艺术家的想像力,您如何看待这一说法?

林如凯:想像力是一个特别重要的东西,面对同样一种物象,对于那些在不同时间、不同空间,不同思想的人来说,想象的空间是不一样的。比如,红色,它对中国人来说会很喜庆,但是可能国外一些不同文化的人会觉得非常血腥,这其实是一种视觉经验的东西,也是一种源于想像力的东西。基于你自己的想像力,当看到红色时,你自己会去想象,而在国外的朋友看来,可能就

林如凯: 直面内心的独白

3月10日,由国美艺术基金会主办的青年艺术家林如凯“对月”画展在鹏润大厦展出。“对月”画展主要展现了山、水、月、孤、人,轻施笔墨便幻化出斑斓的别样世界,并最终借此反思社会的种种现象。作为画展的策展机构,国美艺术基金会自2014年成立以来,致力于支持富有才华的艺术家推广与宣传,促进不同国家之间的文化艺术交流,此次展览是继著名艺术家朱德群、青年艺术家祁磊等展览之后所推出的又一次重量级展览,希望给观众带来别样的观展体验。

认为很恐怖、很血腥。所以由此看来,想像力的产生与自我的生存环境及思想状态有关,这也直接影响了艺术家的作品风格。

北京商报:您在创作的过程中是否有着较为独特的绘画技巧?

林如凯:我不太管技法这些东西,很多时候,技巧对你来说它就是一个基础,好比说当你会用一把锤子或者用一把剪刀时,你怎么用它?对我来说,在创作的过程中会有意想不到的效果出现,我想这是由情绪来决定的。有时候大家会觉得,这个艺术家画的是这样的,有时候又会呈现出另一种面貌,我个人觉得这个东西不是最重要的,重要的是艺术家不能在想呈现的画面或者任何一个媒介、材料上面去找到他想呈现的东西。

北京商报:您的艺术表现手法很多样,在创作不同题材的作品时,是否遵循着一定的创作规律?

林如凯:这要看自己创作时的情绪。早前我自己所接触到的各个绘画流派的东西,对我来说更多的是手法和材质方面的知识。当我对这些手法和材质有所了解时,就觉得需要去发现的更多,但学习的、发现的一切都是为想表达的东西去服务的,而不是单单为了学这个而去画的。

北京商报:很多人说您为人低调,不喜欢炒作,您是如何保持这样的状态的?

林如凯:我觉得自己只要好好做作品就好了,可能是因为我的创作过程所在环境的特殊性。之前我在山里待了两三年,心会比较静,那段时间我做了很多作品。除了心静外,作品的整理也非常重要,你要去梳理它,要去再度思考它。做到后面时可能会感到很迷茫,需要停下来去想,过程很曲折,所以,当作品完成时,所呈现出的东西都是出自机缘巧合。反之,比如说我做了一件作品,就一定要去做个展览,一定要去做个宣传,那时候你的心就不平静了,我觉得创作者很多时候要做一个很重要的事情就是你要让自己的所有东西沉下来,沉一段时间,然后你去看它,再慢慢去处理它,最后才是一个展览的呈现的东西,它也是一个对观众和自己负责任的展览。

北京商报记者 隋永刚

