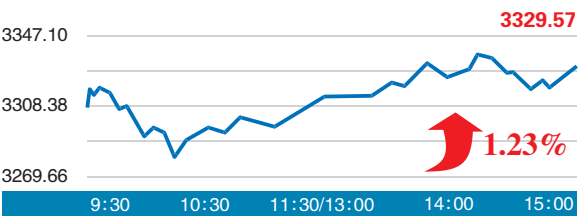


· 上证综指昨日走势图 ·



昨日国内其他重要指数		
深证成指收盘  10895.56	三板做市收盘  934.48	创业板指收盘  1729.15

上市公司换手率排名		
中源家居	38.61元	53.3%
御家汇	48.1元	52.62%
淳中科技	47.87元	52.39%

上市公司成交量排名		
京东方A	5.79元	66.1亿元
中国平安	70.8元	49亿元
洛阳钼业	8.61元	42.2亿元

资金流向(两市主力资金净流入54亿元)		
沪市 净流出 5亿元	深市 净流入 59亿元	创业板 净流入 25亿元

两市股票昨日涨跌一览		
上涨:3091家 占比86%	平盘:405家 占比11%	下跌:111家 占比3%



全球重要指数一览(截至北京时间昨日23时)		
▲道·琼斯	25309.99	1.39%
▲纳斯达克	7337.39	1.77%
▲标准普尔	2747.3	1.6%
▲恒生指数	31498.6	0.74%
▲台湾加权	10836.7	0.39%
▲日经指数	22153.63	1.19%

## 獐子岛及公司三位高管 遭大连证监局出具警示函

北京商报讯(记者 崔启斌 马换换)2月26日晚间,根据大连证监局官网信息显示,因獐子岛(002069)的“扇贝门”事件,獐子岛以及公司的三名高管被大连证监局出具了警示函。

大连证监局表示,獐子岛在底播虾夷扇贝采捕、销售存在异常情况,对公司2017年三季报做出的2017年度盈利预测数据将产生重大影响,可能导致实际经营业绩与预测业绩存在重大偏差的情况下,公司未及时对业绩预告进行修正或进行必要的风险提示。獐子岛的上述行为违反了《上市公司信息披露管理办法》的相关规定,对此,大连证监局决定对獐子岛采取出具警示函的监管措施。此外,大连证监局表示,吴厚刚作为獐子岛的董事长兼总裁、孙福君作为董事会秘书、勾荣作为首席财务官对獐子岛的上述行为负有主要责任,按照《上市公司信息披露管理办法》的有关规定,决定对上述人员采取出具警示函的监管措施。

· 股市聚焦 ·

## 易成新能 2017年亏损逾10亿元

易成新能2月26日晚间发布公告称,2017年营收18.26亿元,同比降24%;净利亏损10.23亿元,同比由盈转亏。易成新能表示,报告期内传统客户大幅减少对晶硅片切割刀料的采购,造成晶硅片切割刀料产品销量和单价均出现大幅下滑,传统业务经营性亏损严重。

## 江泉实业 终止筹划定增

江泉实业2月26日晚间发布公告称,公司决定终止筹划非公开发行股票事项,并将于28日召开投资者说明会,公司股票27日起复牌。江泉实业表示,公司本次非公开发行股票募集资金拟收购的资产交易金额特别巨大,拟收购的资产涉及海外收购,且涉及内地和境外两地上市相关法律法规,交易较为复杂。

## 继峰股份 限售股3月2日解禁

继峰股份2月26日晚间发布公告称,公司将有4.59亿股限售股于3月2日上市流通,占公司总股本的71.98%。本次上市流通的限售股为公司首次公开发行限售股,涉及的股东为继弘投资和Wing Sing。

## 神州长城 实控人倡议增持并兜底

神州长城2月26日晚间发布公告称,公司控股股东及实控人、董事长陈略向全体员工发出增持股票倡议书,凡于2月27日-3月31日期间,公司及全资子公司、控股子公司员工通过二级市场买入公司股票且连续持有12个月(含)以上并届时仍在任职的员工,若因在前述期间买入公司股票而产生的亏损,由陈略以现金予以全额补偿;若产生收益,则归员工个人所有。

栏目主持:马换换

# 上市公司 Listed company 6

责编 董亮 美编 王飞 责校 池红云 电话:64101908 news0518@163.com

# 华仁药业配股“劫”

谁都未曾想到,一次普通的配股,竟然导致华仁药业(300110)连续7个交易日跌停。虽然公司实控人发布增持倡议,华仁药业控股股东也抛出一份增持计划,却依然改变不了公司股价连续跌停的命运。由于股价重挫,参与配股的投资者也处于大比例浮亏的状况。数据显示,华仁药业控股股东所质押股份超过九成。在业内人士看来,股价连续下跌也让公司控股股东面临较大的股权质押风险。

### 连“吃”七跌停

华仁药业所配股份在2月26日上市流通,当日早间,在公司控股股东抛增持计划的背景下,华仁药业股价仍延续前期走势,继续跌停。

2月26日早间,华仁药业发布了一则控股股东拟增持的计划。公告显示,公司控股股东广东永裕恒丰投资有限公司(以下简称“广东永裕”)及其全资子公司、一致行动人永裕恒丰投资管理有限公司(以下简称“永裕恒丰”),基于对公司长期投资价值的认可及对未来持续稳定发展的信心,拟在未来6个月内累积增持不超过公司已发行股份总数的2%。在业内人士看来,这不失为控股股东在公司股价连续跌停之下的护盘之举。

不过,即便如此,华仁药业股价在2月26日仍然跌停。交易行情显示,华仁药业2月26日以跌停价开盘,截至收盘,在大量卖单的抛压之下,公司股价仍然被封死在跌停板上。截至收盘,华仁药业报收6.6元/股,下跌9.96%,在跌停价上约有245万手卖单排队等待出逃,折合市值逾16亿元。整体来看,华仁药业全天成交金额共3.11亿元,换手率为3.99%。

盘后深交所公布的交易公开信息显示,华仁药业遭到各路营业部的大笔抛售。其中,处于卖一席位的国元证券重庆观音桥步行街证券营业部在当日卖出金额约为9586.34万元。

实际上,这已经是华仁药业连续

走出的第七个“一”字跌停板。回溯华仁药业历史公告可知,因配股缴款,公司股票自2月1日停牌,2月9日复牌之后,华仁药业则开启连续跌停模式。东方财富统计数据显示,华仁药业在近7个交易日累计跌幅超过50%,而在此期间,大盘则上涨5.04%。

而早在2月22日,华仁药业就披露了公司实控人倡议员工增持的公告。公司董事长、实际控制人周希俭基于对公司未来业绩持续增长的信心和对公司股票长期投资价值的认同,倡议华仁药业及全资子公司、控股子公司全体员工积极买入公司股票。不过,不同于大部分上市公司实控人或控股股东发布的兜底增持倡议,华仁药业实控人发布的增持倡议并未提及兜底。

在著名经济学家宋清辉看来,兜底式增持的现象一般在市场和个股弱势的情况下才会出现,通常是为了维护股价。“华仁药业实控人发布增持倡议,未提及兜底,这种增持倡议并不常见。兜底式增持比仅仅发布增持倡议效果要好很多。”宋清辉如是说。

### 配股为直接诱因

在业内人士看来,除去复牌之后存在补跌因素,华仁药业此次股价大跌的直接诱因则为配股。

据了解,2017年6月20日,华仁药业发布配股预案。根据预案,公司拟按照每10股配售不超过2股的比例向全体股东配售,配股募集资金总额预计不超过7.03亿元。募集资金将用于公司偿还有息负债、补充流动资金。其中,有息负债包括融资租赁款3.25亿元以及银行长期借款1700万元。另外,公司控股股东广东永裕和永裕恒丰承诺以现金方式全额认购华仁药业2017年配股股份。2017年11月13日,华仁药业公告称,配股申请获得证监会发审委审核通过。一个月后,公司配股申请获得证监会核准批复。

据悉,配股是指上市公司向原股东发行新股、筹集资金的行为。宋清辉具

### 以华仁药业停牌前收盘价买入 参与配股的投资者损益一览

时间	收盘价	损益
2月9日	12.39元/股	浮亏9.96%
2月12日	11.15元/股	浮亏18.97%
2月13日	10.04元/股	浮亏27.03%
2月14日	9.04元/股	浮亏34.3%
2月23日	7.33元/股	浮亏46.73%
2月26日	6.6元/股	浮亏52.03%

体介绍道,按照惯例,公司配股时新股的认购权按照原有股权比例在原股东之间分配,即原股东拥有优先认购权。

华仁药业的配股进程有条不紊地进行着。今年1月底,华仁药业开始网上配股路演。最终,本次配股以股权登记日2018年1月31日收市后公司总股本为基数,按每10股配售2股的比例向全体股东配售,配股价格为3.56元/股。配股发行结果显示,1月31日收市后按3.56元/股、每10股配售2股向全体股东配售,华仁药业共募资6.98亿元,配售比例高达99.435566%。这也意味着几乎所有的投资者都参与了配股。此次配股新增的约1.96亿股,于2月26日起上市流通。

据了解,华仁药业于2010年上市,所属产业为医药健康,主要从事非PVC软袋大容量制剂及配套产品的研发、生产与销售。华仁药业发布的2017年业绩快报显示,公司2017年实现的归属净利润约为3835.35万元,同比增长60.16%。华仁药业表示,随着普通输液收入稳步上升以及腹膜透析液等品种收入的快速增长,整体收入较同期略有增加;同时,工业板块收入占比增加,整体毛利率提升,利润较同期增加。

## 老周侃股 Laozhou talking

# 如何防范“忽悠式”增持

周科竞

大股东增持计划,不仅要公布增持的上限,也要公布下限,让投资者知道大股东最少能增持多少股票,这才是促成投资者信心的重要因素。

第二个关键点是增持的强制条件。即激智科技刚刚经历了三个跌停板及临时停牌,目前仍处于“一”字跌停的状态,大股东增持也应该说明,在股价达到什么价格时,自己将会买入多少股票,或者是在什么价格全力护盘。只有让投资者最大化地了解大股东维护股价的决心,才能让增持达到最好的效果。

第三点是增持股票的途径,大股东增持股票,也不一定非得要从二级市场买入。还以激智科技为例,完全可以以要约买入的方式增持,例如激智科技目前股价29.1元,处于“一”字跌停之中,此时

大股东可以公告,2月27日和2月28日两天,投资者如果接受要约,可以选择在25元的价格把股票卖给大股东,如果接受要约的数量不超过总股本的3%,那么接受要约的全部成交,如果接受要约的数量超过总股本的3%,那么接受要约的投资者按照比例卖出股票给大股东,这样的做法方便快捷,对股价的支撑也最为直接。

此外,就是增持资金的来源问题。大股东提出增持股票,自然需要大量的资金,为了防止大股东今后以资金不足的理由拒绝增持股票,本栏建议大股东应在发布增持公告后10个交易日将资金存入大股东股票账户,并且在完成增持前不得取出,这样就能证明大股东的增持实力,也自然会对维护股价构成更加强有力的支撑。

# 举牌方谋求控制权 梅雁吉祥“无主”状态有望终结

北京商报讯(记者 崔启斌 马换换)烟台中睿新能源科技有限公司(以下简称“烟台中睿”)及其一致行动人对梅雁吉祥(600868)的举牌行为引起了监管部门的关注。2月26日晚间,梅雁吉祥在回复上交所的问询函中表示,本次增持方的实际控制人马敬忠旨在获得公司第一大股东地位,谋求对公司的控制权。这也意味着梅雁吉祥无控股股东及实控人的境况有望终结。

2月23日梅雁吉祥发布公告称,公司获烟台中睿及其一致行动人中科中睿举牌,举牌方持股比例达5%。据悉,烟台中睿主要经营经营范围包括新能源技术的研究推广服务,企业管理咨询服

务,中科中睿经营范围包括技术推广服务和软件开发,烟台中睿持有中科中睿100%的股权。马敬忠为烟台中睿与中科中睿实控人。对于增持的原因,烟台

中睿及其一致行动人表示看好梅雁吉祥未来的发展,并表示在未来12个月内将根据证券市场整体情况并结合梅雁吉祥的业务发展以及股票价格情况等因素,拟继续增持梅雁吉祥不低于1000万股且不超过1亿股的股份。梅雁吉祥表示,公司此前无控股股东及实际控制人,后续如烟台中睿及其一致行动人继续增持,可能导致公司的控股股东、实际控制人发生变动。

在梅雁吉祥发布上述简式权益变动书之后,上交所对此也“闪电”下发了问询函。

上交所要求烟台中睿及其实际控制人进一步明确购买梅雁吉祥股票,是否与获取梅雁吉祥控制权有关等问题。

2月26日晚间,梅雁吉祥在对上交所的问询函中表示,本次烟台中睿及

其一致行动人的实际控制人马敬忠通过增持购买公司股票,并拟在未来12个月内继续增持公司股票,旨在获得公司的第一大股东地位,同时在符合相关法律法规及公司章程规定的范围内,谋求对公司的控制权。烟台中睿及其一致行动人在成为梅雁吉祥的第一大股东后,希望进入梅雁吉祥的董事会,参与公司重大决策,以对梅雁吉祥的业务发展、资产重组、业绩提升带来积极影响。但截至回复出具日,烟台中睿及其一致行动人尚未有具体的后续安排。

对于上述增持的资金来源,烟台中睿表示,增持股份的资金为0.866亿元,全部为公司的自有资金;中科中睿则表示,此次增持梅雁吉祥股份的资金为3.334亿元,其中2亿元为公司的自有资金,1.334亿元为公司向东海证券

值得一提的,华仁药业2014年、2015年业绩经历了滑铁卢,实现归属净利润连续两年同比腰斩,归属净利润也由2013年的约1.22亿元下降至2015年的约2294万元。

### 参与配股者大比例浮亏

华仁药业股价的暴跌让参与配股的投资者损失惨重。

以投资者配股前最后一个交易日收盘价买入华仁药业股票并参与配股来看,参与配股的投资者目前已处于大额浮亏状态。具体来看,若某位投资人在1月31日以收盘价15.8元/股买入华仁药业100股,其后以3.56元/股每10股配2股。由此计算可知,该投资者获得公司120股股票合计花费成本为1651.2元。以2月26日的收盘价格6.6元/股计算,目前120股的市值仅为792元,则意味着该投资者账面损失已达约52.03%。

值得一提的是,数据显示,目前华仁药业市盈率高达252.68倍。一位不愿具名的行业人士分析认为,相较于同行业公司而言,目前华仁药业的估值还是偏高,投资的安全边际并不高。若股价继续下跌,届时,参与配股的投资者损失将继续扩大。

除参与配股的投资者大比例浮亏外,公司控股股东所质押股份比例过高同样存在较大的隐患。在2月22日,公司发布的实控人倡议员工增持的公告中,华仁药业曾提示公司控股股东股权质押风险。彼时,华仁药业表示,截至公告日,周希俭通过广东永裕和永裕恒丰间接持有公司股份占公司总股本26.46%;所持有公司股份累计被质押股份数量占所持公司股份总数的90.28%,占公司总股本的23.88%。

针对相关问题,北京商报记者应华仁药业董秘办公室工作人员要求向对方发去采访函。截至记者发稿,对方未回复采访函。

北京商报记者 崔启斌 高萍/文 王飞/制表

股份有限公司通过融资融券方式获得的资金。

据悉,烟台中睿注册资本为4亿元,目前实收资本为3.85亿元,扣除向中科中睿出资的2亿元和本次增持股份的0.866亿元后,烟台中睿目前尚有近1亿元可供实施后续增持计划。烟台中睿拟使用自有资金,同时不排除通过控股股东借款等自筹资金的方式对梅雁吉祥进行增持。

根据梅雁吉祥披露的2017年三季报显示,截至2017年9月30日,广州市仲勤投资有限公司(以下简称“仲勤投资”)为梅雁吉祥的第一大股东,持股比例达5%。需要指出的是,仲勤投资为恒大旗下成员公司。

针对相关问题,北京商报记者致电梅雁吉祥董秘办公室进行采访,不过未有人接听。