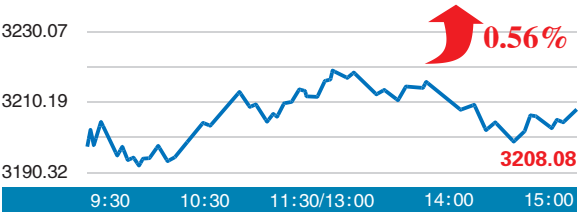


· 上证综指昨日走势图 ·



昨日国内其他重要指数		
深证成指收盘	三板做市收盘	创业板指收盘
↑0.4%	↓-0.04%	↓-0.05%
10808.37	909.58	1834.63

上市公司换手率排名		
九典制药	53.7元	68.69%
泰永长征	67.79元	64.17%
大烨智能	35.21元	63.13%

上市公司成交量排名		
中国平安	67.67元	48.9亿元
中信证券	19.45元	29.1亿元
七一二	47.99元	27.7亿元

资金流向(两市主力资金净流出54亿元)		
沪市	深市	创业板
净流出	净流出	净流出
15亿元	39亿元	21亿元

两市股票昨日涨跌一览		
上涨:2076家 占比57%	平盘:522家 占比15%	下跌:1023家 占比28%



全球重要指数一览(截至北京时间昨日23时)		
▲道·琼斯	24408	1.79%
▲纳斯达克	7094.3	2.07%
▲标准普尔	2656.87	1.67%
▲恒生指数	30897.71	0.55%
▲台湾加权	10974.02	0.43%
▼日经指数	21687.1	-0.49%

· 股市聚焦 ·

金发科技 董事长遭证监会立案调查

金发科技4月11日晚间发布公告称，公司董事长袁志敏4月11日收到证监会调查通知书，因涉嫌内幕交易金发科技股票，证监会决定对袁志敏进行立案调查。金发科技表示，本次立案调查事项系针对袁志敏个人的调查，不会影响其在公司的正常履职，公司生产经营活动亦不受影响。

*ST华泽 预测无法按时披露年报

*ST华泽4月11日晚间发布公告称，公司年度报告审计机构亚太会计师事务所正式通知，不能按照公司原年报披露日期完成审计工作。公司原定于2018年4月27日披露2017年度报告和2018年一季度报告，现预测无法在法定期限内披露上述定期报告。*ST华泽提示风险称，若无法在法定期限内披露年报，公司股票将在5月2日起被实施停牌，随后深交所将依据具体情况做出是否暂停公司股票上市的决定。

永清环保 董事长被要求协助调查

永清环保4月11日晚间发布公告称，公司董事会接到公司董事长、总经理刘正军家属的通知，刘正军因个人原因被有关机关要求协助调查，暂时无法完全履行相关职责。公司董事会决定由公司董事、副总经理申晓东代行董事长、总经理职务。

金岭矿业 将实行退市风险警示

金岭矿业4月11日晚间发布公告称，公司2017年度营收10.44亿元，同比增长67%；亏损3.16亿元，上年同期亏损5.63亿元。因连续两个会计年度亏损，公司股票自4月13日起被实行“退市风险警示”处理，4月12日停牌一天，并于4月13日开市起复牌。

宏川智慧 4月12日起停牌核查

宏川智慧4月11日晚间发布公告称，由于公司股票交易异常波动，为保护广大投资者的利益，公司股票将于4月12日起停牌，就相关事项进行必要的核查。宏川智慧3月29日上市以来尚未开板，累计上涨超2倍。

光一科技 由盈利转为亏损3.84亿

光一科技4月11日晚间发布公告称，公司修正2017年度业绩快报，将营收由5.64亿元修正至5.4亿元，净利润由盈利4765.55万元修正为亏损3.84亿元，公司上年同期盈利6378.67万元。光一科技对重要子公司的商誉计提资产减值损失约3.9亿元，对部分收入确认时点重新进行调整。

栏目主持:马换换

本版文字仅供参考 据此入市风险自担

责编 马元月 美编 王飞 贵校 杨志强 电话:64101908 news0518@163.com

继腾讯后再引战投 中金谋变

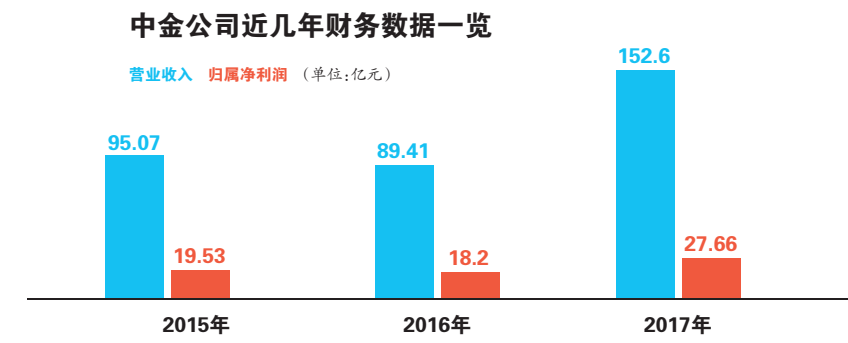
在并购中投证券以及引入腾讯中推动业务转型,尤其是在财富管理业务方面转型升级后,中金公司(03908.HK)再次计划引入战投。4月11日,中金公司公告称,中央汇金投资有限责任公司(以下简称“汇金公司”)拟公开转让所持公司部分股份,引入战略投资者。在业内人士看来,此次股权转让有利于促进公司进一步市场化发展,是中金公司谋变的重要举措。

受让方资格设置高门槛

中金公司4月11日早间在港交所发布公告称,汇金公司拟公开转让公司95%的股份,评估值逾50亿元。公告显示,中金公司接到公司第一大股东汇金公司通知,汇金公司根据国有资产转让等相关法律法规,通过北京金融资产交易所公开转让其持有的公司3.985亿股内资股股份,约占公司总股本的9.5%。根据产权转让信息公告,此次股份转让涉及的股份评估值约为50.5亿元,挂牌价约为54.12亿元,挂牌时间为4月11日-5月9日。

在产权转让信息公告中,汇金公司对交易条件与受让方资格等进行了限制。具体来看,就交易条件而言,汇金公司要求此次交易支付方式为一次性付款。另外,信息显示,此次股权转让挂牌期满,若只征集到一家意向受让方,则采取协议方式交易;若征集到两家及以上意向受让方,则以网络竞价方式确定受让方。

在受让方资格条件方面,汇金公司罗列了12则要求。其中规定,意向受让方应当为根据中华人民共和国法律、法规在境内合法设立的主体并且如果该等主体的控股股东、实际控制人、最终控制人/最终权益持有人为自然人的,该自然人不拥有中国境外永久居留权或非中国国籍。另外,如果该等主体的控股股东、实际控制人、最终控制人/最终权益持有人为法人或者其他经济实体的,该法人或者经济实体不属于中国



境外注册的实体。

此外,意向受让方须自行核对并确认是否符合中国证监会于2018年3月30日发布的《证券公司股权管理规定(征求意见稿)》等规定的股东资格条件。根据证监会公布的《证券公司股权管理规定(征求意见稿)》显示,持有证券公司5%以上股权的股东,净资产不低于5000万元、不存在净资产低于实收资本50%或有负债达到净资产50%的情形等。另外,证券公司的主要股东净资产不低于2亿元,具备持续盈利能力,最近三年原则上连续盈利,不存在未弥补亏损,且最近三年营业收入累计不低于500亿元;近三年规模、收入、利润、市场占有率等指标居于行业前列,近三年长期信用均保持在高水平。且具备对证券公司持续的资本补充能力,对证券公司可能发生风险导致无法正常经营的情况制定合理有效的风险处置预案等。

旨在优化股权结构

对于此次股权转让的初衷,汇金公司表示,本次股份转让主要旨在进一步优化标的企业股东结构,以及引入具有清晰的经营发展战略及相关商业资源配套能力的投资者,助力标的企业更好、更全面地服务其客户等。

中金公司方面在接受北京商报记者采访时表示,本次交易是汇金公司履行国有金融资本出资人代表职责、实现国有金融资产保值增值、支持推动控参股机构持续稳健发展的具体举

措。北京一位不愿具名的券商分析师表示,不论未来接盘方是谁,对于中金公司而言,投资者结构将更为多元化,股权架构也会进一步优化。数据显示,截至发布公告,汇金公司直接持有中金公司股权约55.68%,为中金公司第一大股东,Tencent Mobility Limited、GIC Private Limited、TPG Asia V Delaware,L.P.则分列公司第二、三、四大股东,持股比例分别为4.95%、4.49%、4.1%。另外,中国投融资担保股份有限公司为公司第五大股东,持股为3.04%。

首创证券研究所所长王剑辉表示,中金公司已经成为龙头券商之一,作为向市场化发展的中金公司本身来说,由于汇金公司一股独大或者说所占的股份比例较多,在某种程度上也制约了公司未来市场化的发展。汇金公司适当的减持,有利于中金公司股权向多元化方向发展,促进中金公司市场化的发展。”王剑辉如是说。

资深投融资专家许小恒在接受采访时表示,汇金公司是由国务院批准设立的国有独资投资控股公司,此次公开转让9.5%的股份,是中国在金融板块将采取重大举措大幅度放宽市场准入的精神体现,属于混合所有制改革。“未来,中金公司在引入资本之后,在业务发展方面更具灵活性。”著名经济学家宋清辉告诉北京商报记者。

许小恒亦表示,此次股权转让有助于中金公司实现股权的多元化、社会化,改善企业股权结构和公司治理结

构,将会给中金公司带来财务以及战略上的协同效应。

动作频频谋新生

据了解,中金公司为中国首家中外合资投资银行,成立于1995年,成立之后中金公司曾一度有着“中国第一投行”的殊荣,不过之后竞争力有所下滑。在此次拟引入战投前,中金公司在2017年动作频频,先后并购中投证券及引入腾讯推动公司业务转型。

1995年7月中金公司成立,发起人为中国人民建设银行、摩根士丹利国际公司、中投佩(当时称中国经济技术投资担保公司)、GIC(新加坡政府投资有限公司)和名力(当时称名力集团)。2015年,中金公司在香港联交所主板成功挂牌上市。建立了以研究为基础,投资银行、股票业务、固定收益、财富管理和投资管理多方位发展的业务结构。

2016年11月,中金公司公告称,向汇金公司收购中投证券100%的股权,收购代价为通过向汇金公司发行新股份支付,交易作价为167亿元,彼时,券商研报分析指出,中投证券与中金公司在业务结构和客户群体上不甚相同,中金的财富管理业务和中投证券的零售业务将形成互补,中金公司仍将关注以机构业务为导向的客户,零售业务为导向的客户则是中投证券持续关注重点。另外,中国证券公司由传统单一经纪业务向财富管理平台转型的大势不可阻挡,中金公司也将借助此次收购着力发展财富管理业务。

此后,在财富管理方面,中金公司继续推动发展。2017年9月21日晚间,中金公司公告称,互联网巨头腾讯控股将作为战略投资者认购公司全部2.075亿H股新股,占已发行H股约13.65%及全部已发行股份约5.21%,认购价为13.8港元/股。此次战略入股耗资28.64亿港元。

北京商报记者 崔启斌 高萍/文 王飞/制表

老周侃股 Laozhou talking

场外期权应转入场内合规交易

周科竞

场外期权正在被管理层查处,本栏认为,场外期权各自为战,效率低下,而且流动性差,很容易发生风险,借鉴上证50 ETF期权成功经验,不如将这些场外期权加以规范,形成投资者交易方便的标准化合约,这样不仅是资本市场的重大补充,同时也能给投资者提供更多投资产品。

很显然,一个交易品种,投资者参与人数越多,规模越大,竞价交易越集中,它的价格发现和套期保值的功能也就越强,越不容易被人操纵,不容易引发流动性风险。但是目前的场外期权产品则参与人数不多,一般都是主办机构和投资者进行对赌交易,投资者买入期权后很难通过竞价交易卖出给其他投资者,这样的交易形式名称为期权,实则就是将风险转嫁给主办机构,投资者支付一定的权利金。所以场外期权就好像是没有润滑剂的发动机,

总是有些感觉不太对劲的地方。

场外期权之所以能够存在并生根发芽,是因为投资者确实需要这个规避风险的功能,但是目前合规的市场中只有上证50 ETF一个期权品种可以交易,投资者的其他避险需要无法得到满足,此时场内外不合规的金融产品刚好迎合了这些投资者的口味,于是场外期权产品就在各个券商的灰色地带出现。当然,大家看到的都是自己愿意看到的一面,谁也不愿意考虑这种流动性不足以及不太合规所引发其他风险的可能。

事实上,期权产品是一个很不错的交易品种,投资者可以通过支付少量的权利金达到过滤系统性风险的目的。例如某投资者看好万科的未来走势,想通过买入万科股票来获得未来的股价上涨投资收益,但是他又担心万科股价可能会发生下

跌,于是他就可以通过买入万科看跌期权,同时买入万科股票的方式来规避万科股价的下跌风险。如此一来他就如愿以偿了。

在国际成熟资本市场,期权是非常重要的一个交易品种,例如美国有一种保险,可以通过买入债券和标准普尔500指数的看涨期权,达到投资者在美国股市上涨的年份获得与指数涨幅相当的利润,而在股市下跌的年份则能够保住自己的本金。咱们的A股市场,未来期权也会是非常好的交易品种,将其合规化并在阳光下发展,是对资本市场非常有好处的。

当然,券商目前开展的场外期权业务也给券商带来了较高的投资收益,大力发展合规期权市场,将能避免券商因场外期权业务消失而产生的利润下滑,这对于券商股的股价表现也是一件好事。

互联互通加码 沪伦通有望年内“通车”

北京商报讯(记者 刘凤茹)继沪港通、深港通相继开通之后,沪伦通成为深化互联互通的又一重要举措。4月11日,中国人民银行行长易纲在出席博鳌亚洲论坛“货币政策的正常化”分论坛时表示,沪伦通进展顺利,争取2018年内开通,随后证监会也对该事件表态称积极推进沪伦通准备工作。这意味着沪伦通有望在年内“通车”,业内人士认为,沪伦通将促进资本的双向流动,促进资产的国际化配置。

4月11日,证监会新闻发言人高莉就沪伦通事宜答记者问时表示,沪伦通是深化中英金融合作,扩大我资本市场双向开放和向世界表明我国坚定不移扩大开放信心的一项重要举措。高莉指出,证监会将积极推进沪伦通准备工作,将与英方共同努力,争取

2018年内开通。

沪伦通是指伦敦及上海股市互联互通,沪伦通的逻辑是人民币输出到伦敦离岸市场,让伦敦的人民币回流到上海,而载体则是沪股、伦股。业内人士表示,中国金融进一步对外开放,沪伦通是战略中的一部分。沪伦通将促进资本的双向流动,让中国的资本市场与国际市场一体化程度更高。

首创证券研究所所长王剑辉在接受采访时表示,今年A股将被纳入MSCI指数,对于市场的开放性、市场性都有要求,所以开通沪伦通也算是改善的措施之一。整体来讲,经过前期沪港通、深港通试行以后,基本上比较顺利,因此沪伦通是一次新的开放尝试。

王剑辉认为,跨境市场开放以后,

提升了A股国际化的水平。此前市场参与者更多是国内为主,在沪港通开通后,逐渐进入了一些国外的机构。若沪伦通开通后,国外机构进入的数量可能会进一步增多。

谈及对市场的影响时,王剑辉进一步指出,国际化不仅意味着参与者增多,更多是市场表现和国际化市场的关联度会越来越高,无论是在估值水平、市场波动性方面都与国际市场整体水平共性进一步增加。从投资者整体操作来讲,一些不确定性因素会逐渐减少,这是长期利好的趋势。

“短期来讲,加入MSCI指数,或者沪伦通开通后,使得各类的机构投资者或者个人投资者进入A股的渠道增加了,流动性方面还是中性利好。不改变市场整体流动性格局,同时也可能

会参照深港通、沪港通的额度,因此不会产生对市场流动性有很大冲击的现象”,王剑辉如是说。

王剑辉还表示,从资本市场运作层面,企业之间的跨国整合也多了些可能性。对于A股市场投资者而言,国内投资者的标的会更加丰富,资产配置会更有效,投资组合策略的应用将有更大的灵活空间。从外资进入发展中市场来讲,会采取比较稳妥的投资方式进行操作,蓝筹股受到关注会高一点,会减少一些非系统性的风险。不过也不排除一些资金在成长性方面更加关注。而一部分小资金可能更倾向于小盘股,因此沪伦通开通之后,投资的多元化也会有更多的期待。不过,也有业内人士认为沪伦通“通车”的影响较为有限。