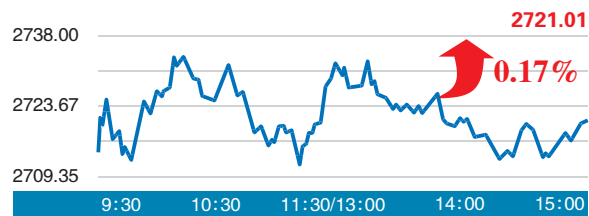


## · 上证综指昨日走势图 ·



## 昨日国内其他重要指数



## 上市公司换手率排名

天奥电子	57.6元	57.51%
雅运股份	31.69元	50.82%
丰山集团	51元	40.13%

## 上市公司成交量排名

中国平安	65元	31.6亿元
贵州茅台	695元	27.9亿元
海康威视	24.94元	20.6亿元

## 资金流向(两市主力资金净流出100亿元)

沪市	深市	创业板
净流出	净流出	净流出
42亿元	58亿元	16亿元

## 两市股票昨日涨跌一览



## 全球重要指数一览(截至北京时间昨日23时)

▲道·琼斯	26486.78	0.15%
▼纳斯达克	7735.95	-0.67%
▼标准普尔	2884.43	-0.04%
▼恒生指数	26172.91	-0.11%
▲台湾加权	10466.83	0.1%
▼日经指数	23469.39	-1.32%

## · 股市聚焦 ·

## 温氏股份 三季报净利预降超两成

温氏股份10月9日晚间发布公告称,公司预计今年前三季度的归属净利润降逾两成以上。公告显示,温氏股份预计今年前三季度实现归属于上市公司股东的净利润为28.5亿-30亿元,较上年同期下降25.72%-29.44%。对于业绩变动的原因,温氏股份称,报告期内,肉禽市场行情较好,公司商品肉鸡销售均价同比上涨37.5%,公司养鸡业务收入及盈利同比大幅提升。

## \*ST三维 收警示函

\*ST三维10月9日晚间发布公告称,公司于9月30日收到中国证监会山西监管局下发的行政监管措施决定书《关于对山西三维集团股份有限公司、王玉柱、田旭东、王永义、李杰伟采取出具警示函措施的决定》。经查明,2014-2016年间,\*ST三维将部分不符合收入确认条件的贸易业务收入予以确认,公司上年度分别虚增收入约1.66亿元、1.53亿元、3578.22万元,占当年营业收入的2.8%、2.01%、0.92%,导致公司2014年、2015年、2016年年报披露不真实、不准确。上述行为违反了相关规定。

## 英唐智控 引入战投资格集团

英唐智控10月9日晚间发布公告称,公司拟引入战略投资人赛格集团,向其非公开发行不超过2.1亿股,拟募资总额不超过21亿元,用于收购吉利通100%股权及补充流动资金。同时,公司大股东胡庆周拟向赛格集团协议转让5400万股上市公司股票。若交易完成,赛格集团成为公司控股股东,深圳市国资委将成为公司实际控制人。引入赛格集团有助于上市公司加速成为电子分销行业的龙头企业。公司股票10月10日复牌。

## 雪莱特 子公司银行账户冻结

雪莱特10月9日晚间发布公告称,公司通过查询银行账户信息获悉全资子公司富顺光电名下部分银行账户的资金被冻结,实际已冻结金额为1177.17万元。富顺光电正在与款项纠纷相关方核实情况并进行商业谈判,争取妥善解决银行账户及资金被冻结的事项。

## 长城动漫 圣达集团股份拍卖流拍

长城动漫10月9日晚间发布公告称,股东圣达集团所持公司1000万股股份,占总股本的3.06%,于2018年10月8日10时至10月9日10时止在四川省乐山市中级人民法院淘宝网司法拍卖网络平台进行公开拍卖,起拍价4810万元。根据竞拍结果,本次司法拍卖流拍。本次司法拍卖流拍不会对公司的正常经营产生影响。

栏目主持:高萍

## 有友食品上会 大单品战略待考

历经近三年的等待,被业界称为“泡椒凤爪大王”的有友食品股份有限公司(以下简称“有友食品”)于10月10日迎来公司IPO终极大考。有友食品能否实现“泡椒凤爪第一股”的夙愿,谜底也将揭晓。但是由于公司营收高度依赖泡椒凤爪,让有友食品一直难以撕下产品结构单一的标签,这一问题还曾遭到证监会的关注,也一直被市场所诟病。

## 营收高度依赖泡椒凤爪

对于10月10日上会的有友食品而言,公司营业收入高度依赖泡椒凤爪一事无疑是市场关注的焦点。

有友食品曾为新三板企业,于今年8月完成摘牌,公司的主营业务为泡椒凤爪休闲食品的研发、生产和销售。有友食品披露的招股书显示,2014-2016年以及2017年上半年公司泡椒凤爪实现收入分别约为6.45亿元、5.75亿元、6.3亿元及3.85亿元,占公司相应期间主营业务收入的比例分别达73.56%、76.63%、76.27%及78.28%;有友食品在新三板披露的2017年年报显示,公司在报告期内实现的主营业务收入约为9.86亿元,其中泡椒凤爪实现营业收入约为7.83亿元,占公司主营业务收入的占比高达79.41%。

而对于公司营业收入高度依赖泡椒凤爪一事,在证监会下发的首发反馈意见中也曾对此表示关注。证监会要求有友食品说明公司产品结构较为单一、泡椒凤爪类收入占比高达75%的原因;公司是否存在改善目前收入对单一产品较为依赖的具体措施或计划。

中国食品产业分析师朱丹蓬在接受北京商报记者采访时表示,有友食品的主打产品泡椒凤爪并没有太高的技术壁垒,这也导致公司存在比较大的市场竞争风险。而当没有技术壁垒的时候,就很难可持续性地建立自己的品牌,当技术壁垒跟品牌壁垒建立不起来,它的规模壁垒就无从谈起。

## 老周侃股 Laozhou talking

## 从工业富联破发看炒新的非理性

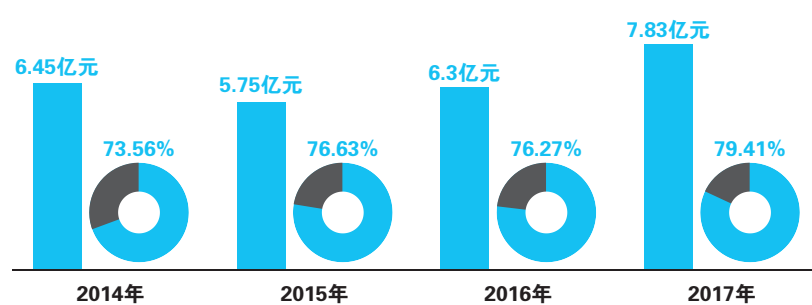
周科竟

工业富联(601138)股价近期破发引发市场极大关注度。从上市之初的股价大涨,到如今的破发,工业富联上市后冰火两重天的极端走势背后,与投资者的非理性炒作有着极大的关系。本栏认为,投资者炒作新股需要足够的理性,没有追高就没有低估。

在目前的新股发行制度下,投资者似乎有一种错误的认知,即新股上市后一定会大涨,即便是盘子再大、质地不佳的新股,上市后也应该有不错的涨幅。这就导致新股上市后打开涨停的位置普遍处于高位,如果在打开涨停后再遭遇炒作的打压,估值泡沫会更加明显。正是有了投资者非理性的追捧,才会导致之后的非理性下跌,哪怕是一家业绩优良的蓝筹独角兽公司,如果出现了下跌趋势,也很难被扭转,最后由非理性的高估变成非理性的低估。

在A股市场里,同样的行业、同样的经营模式,仅仅是因为新股的身份,估值和市盈率就能比行

## 近年来泡椒凤爪收入占有友食品主营业务收入比例



虽然有友食品是泡椒凤爪的一个“扛把子”,但是从行业来说它的含金量是不高的。”朱丹蓬如是说。

据统计,我国生产泡椒凤爪等泡卤休闲食品的企业数量达600多家,产业集群效应明显。有友食品也曾表示,如果现有市场竞争者通过低价策略争夺市场份额或其他投资者基于对行业的良好预期而新进入该行业,可能会加剧该行业的竞争,从而对公司盈利能力造成一定不利影响。

## 多品类整合成效不佳

实际上,在主要营收依靠泡椒凤爪的情形下,有友食品也曾坦言要努力开发出更多不同类型、口味的系列休闲食品,但成效似乎并不理想。

除了泡椒凤爪之外,有友食品的主要产品还包括卤香火鸡翅、豆制品、花生及竹笋等。但招股书显示,卤香火鸡翅等四类产品在近两年却并不乐观。具体来看,2016年,卤香火鸡翅、豆制品、花生以及竹笋的销量分别为1062吨、1080吨、993吨以及1849吨,销量增幅除了豆制品为正值之外,其余均为负值,对应的销量增幅分别约为-1.91%、16.62%、-2.26%以及-0.47%。

根据有友食品最新披露的2017年年报,卤香火鸡翅、豆制品、花生以及竹笋的当期收入在营业收入中的占比也均处于下滑态势。在2017年,卤香火鸡翅、豆制品、花生以及竹笋的当期收入分别约为5450万元、1950万元、1830

万元以及3555万元,在公司当期营业收入中的占比分别为5.51%、1.97%、1.85%以及3.59%;而2016年上述食品在当期营业收入中的占比则分别为6.6%、2.17%、2.08%以及4.14%。

有友食品曾表示,公司将在维持主导产品泡椒凤爪在细分市场占据领先地位的基础上,充分利用已有的产品研发、行业经验等优势,努力开发出更多不同类型、口味的系列休闲食品,提升公司的整体销售规模和盈利水平,增强抵御风险的能力。

在朱丹蓬看来,在泡椒凤爪类收入占公司主营业务收入的比例高达75%的情形下,有友食品已经很难去进行一个多元化以及多品类的整合,公司经营风险比较大。针对相关问题,北京商报记者致电有友食品董秘办公室进行采访,不过电话未有人接听。

## 携三类股东闯关留悬念

另外,有友食品存在的三类股东问题无疑也是此次上会的一大看点。据了解,三类股东是指信托计划、契约型基金和资产管理计划。有友食品披露的招股书显示,截至招股书签署日,公司股东总数为401名,其中含有天弘基金、齐鲁证券、天弘天弘牛新三板1号、广发证券资管、工商银行、广发资管新三板全面成长3号集合资产管理计划等股东。

而对于三类股东的问题一直是证监会关注的重点。在今年3月携三类股东上会的文灿股份成功过会,成为存

在三类股东企业过会第一股。谈及证监会对三类股东问题重点关注的原因,知名学者布娜新在接受北京商报记者采访时表示,三类股东不具备法人资格,没有工商主体,存在确权困难,同时有期限限制,会导致拟IPO企业股权结构不稳定,三类股东可能导致关联关系、股份代持、资金池、多个产品层层嵌套、PE腐败等问题。

资深投融资专家许小恒也指出,过去几年申请IPO的排队时间普遍较长,在这期间,如三类股东出现到期兑付、份额或收益权转让等情形,将造成被投资公司股权结构不稳定。

实际上,对于三类股东问题,今年1月12日,证监会通过新闻发布会的方式,对于三类股东企业IPO作出了明确。包括明确公司控股股东、实际控制人、第一大股东不得为三类股东。另外,确保三类股东依法设立并规范运作,已经纳入金融监管部门有效监管以及对高杠杆结构化产品和层层嵌套的投资主体,发行人需要提出符合监管要求的整改计划,并对三类股东做穿透式披露等。

许小恒表示,三类股东是新三板企业IPO过程中需要处理的棘手问题,但并不是实质性障碍。按照实质重于形式的审核精神,发行人本身的财务数据与行业竞争力才是关键。

财务数据显示,2014-2016年有友食品实现营业收入分别约为8.8亿元、7.52亿元、8.27亿元,当期对应实现净利润分别约为1.19亿元、1.08亿元、1.22亿元。不难看出,有友食品近年来实现营收、净利基本没有大的波动,但在2017年有友食品通过针对不同品类及规格的泡椒凤爪系列产品进行提价打破了业绩瓶颈。根据有友食品披露的2017年年报显示,在报告期内公司实现营业收入约为9.9亿元,同比上涨19.65%;当期对应实现归属净利润约为1.9亿元,同比上涨55.39%。

北京商报记者 崔启斌 马换换/文 王飞/制图

## 业绩修正严重滞后 坚瑞沃能遭公开谴责

北京商报讯(记者 崔启斌 高萍)10月9日,深交所官网信息显示,因公司存在业绩修正严重滞后等违规行为,坚瑞沃能(300116)及相关当事人遭深交所公开谴责。

深交所表示,经查明,坚瑞沃能及相关当事人存在相关违规行为。其中,2018年1月30日,坚瑞沃能披露《2017年度业绩预告》,预计归属于上市公司股东的净利润为5亿-6.25亿元。2月27日,坚瑞沃能披露《2017年度业绩快报》,预计归属净利润约为5.22亿元。4月14日,坚瑞沃能披露《关于2017年业绩快报修正的提示性公告》,预计净利润为亏损33.5亿-37.5亿元,修正的主要原因是全资子公司深圳市沃特玛电池有限公司(以下简称“沃特玛”)商

誉全额计提减值。4月20日,坚瑞沃能披露《2017年度业绩快报修正公告》,预计归属净利润为亏损约36.89亿元。4月26日,坚瑞沃能披露《2017年年度报告》,经审计归属净利润为亏损约36.84亿元。坚瑞沃能业绩预告、业绩快报披露的归属净利润与年度报告相比,盈亏性质发生变化且存在重大差异,业绩修正严重滞后。

另外,2018年4月13日-26日期间,坚瑞沃能控股股东、董事长郭鸿宝所持部分股票被质权人以集中竞价方式在公司定期报告披露前30日内强制平仓卖出,减持股票数量合计1838.34万股,金额合计8040.86万元。

此外,坚瑞沃能自4月4日起披露《关于控股股东股票质押式回购交易拟

违约处置的风险提示性公告》,郭鸿宝4月13日-25日期间发生的平仓减持,距离其首次披露风险提示性公告不足15个交易日,涉及股份数量1795.39万股,金额合计7870.18万元。

深交所认为,上市公司应当合理、谨慎、客观、准确地披露业绩预告和业绩快报。坚瑞沃能2017年度业绩预告、业绩快报与年度报告相比,盈亏性质发生变化、差异金额较大且未及时修正,违规事实清楚,违反了相关规定。坚瑞沃能董事长郭鸿宝、董事兼时任总经理李瑶、财务总监张建阁作为公司经营及财务的主要负责人,李瑶同时作为主要子公司沃特玛的主要经营管理者,在2017年1月16日已有媒体报道且不晚于2018年3月16日已确切知悉沃特玛债

务问题恶化的情况下,未能履行勤勉尽责义务,未能采取有效措施合理预计和及时修正坚瑞沃能业绩预告、业绩快报,对坚瑞沃能上述违规行为负有主要责任,违反了相关规定。

此外,坚瑞沃能控股股东、董事长郭鸿宝定期报告披露前30日内卖出股票和减持距离首次披露不足15个交易日的违规事实清楚,违反相关规定。

鉴于上述违规事实及情节,依据相关规定,经深交所纪律处分委员会审议通过,深交所决定对坚瑞沃能给予公开谴责的处分;对坚瑞沃能控股股东、董事长郭鸿宝、董事、时任总经理李瑶、财务总监张建阁给予公开谴责的处分;对坚瑞沃能副总经理、董事会秘书李军给予通报批评的处分。