

政府工作报告  
解读

在新中国成立70周年之际,做好首都各项工作意义重大。从总规引领京津冀协同,到开放升级提速高质量发展,从创新激活高精尖产业,到精细治理共保城治和民生,北京市政府工作报告敲定“施工图”,勾勒出了2019年北京发展的新图景。



## 京津冀协同发展 重塑区域生态

## 关键词:城市总规

**原文:**抓好城市总体规划实施。严格审定落实分区规划,编制中心城区和新城控制性详细规划、专项规划和重点功能区规划,开展重点地区城市设计,建立总规引领、全域管控的空间规划体系。

**解读:**报告指出,要深入开展标准和政策规范制定工作,进一步完善规划管理机制,持续开展年度城市体检,为总体规划逐层逐级落实提供有力制度保障。制定城乡建设用地减量实施方案,全年减量30平方公里以上,推出一批城市更新试点区域和试点项目,推动城市减量提质发展。坚持“保障对保障”,按照申请式改善、“共生院”改造的思路,推进核心区平房院落有机更新。中心城区严格实行用地和建筑规模增减挂钩,对照规划要求抓好腾退空间使用。有序释放平原新城规划建设指标,提升规划建设标准和资源配置水平,提高综合承载能力。统筹生态涵养区的分类管控,严控开发强度,维护生态安全。

“为更好地落实新版北京城市总规的核心任务,今年北京将分领域、分板块对其进行细化,使蓝图逐渐变成现实。”北京市社科院副院长赵弘在接受北京商报记者采访时表示,通过更加详细的规划,北京中心城区将通过疏解非首都核心功能,推动北京首都核心功能的有机集中,而新城将通过承接中心城区疏解的部分非首都核心功能,成为北京经济的新增长极。“编制中心城区和新城控制性详细规划、专项规划和重点功能区规划,将为后续制定路线图、时间表提供依据。报告中特意提及要持续开展年度城市体检,意在加强规划的引导作用,体检将围绕‘规划落实如何’、‘为什么没落实’等展开,对有关单位进行约束与监督,倒逼执行效率的提升。”赵弘分析。

赵弘表示,在减量提质发展上,北京应从存量疏解、增量管控、新增产业禁止目录三方面入手,升级北京产业结构,在不同区域有不同的做法。其中,新城应提高产出效率,成为北京经济增长空间载体;中心城区应提升基础设施,抓好腾退空间,解决安全隐患等现有短板、加强院落保护等。

## 关键词:城市副中心

**原文:**以市级机关搬迁为契机,推动适宜的功能和产业向副中心转移。

**解读:**报告指出,今年北京要高质量规划建设管理好城市副中心。制定副中心建设指导意见、控制性详细规划实施方案和年度行动计划,创新副中心管理体制,提升综合承载能力。以市级机关搬迁为契机,推动适宜

的功能和产业向副中心转移。启动行政办公区二期工程。开工建设副中心站综合交通枢纽,高品质抓好运河商务区建设。推进环球主题公园建设,启动建设副中心剧院、图书馆、博物馆,抓好北京学校、安贞医院通州院区、综合体育场馆等一批公共服务项目建设。坚持“四个统一”,强化副中心与河北廊坊交界地区规划建设管控,推动产业、基础设施、公共服务等向北三县延伸布局。

立定“一核两翼”联动发展,城市副中心正向京津冀协同发展动力源的方向加速推进。去年,北京第一批市级机关已正式入驻于此,而日前,中共中央、国务院也正式批复了《北京城市副中心控制性详细规划(街区层面)(2016年-2035年)》,明确提出,城市副中心以行政办公、商务服务、文化旅游为主导功能,形成配套完善的城市综合功能。至此,这幅事关未来通州、北京,甚至整个京津冀产业格局变迁的蓝图已徐徐展开。

“长期以来,通州区的产业发展定位一直不够清晰,而随着城市副中心的详细规划逐渐浮出水面,整个区的产业格局也愈发明朗了起来。”在市人大代表、通州区工商联主席赵静看来,市级机关搬迁,为通州区的企业,尤其是民营企业创造了难得的发展机遇。在这一过程中,不符合首都功能定位、不利于副中心未来发展的产业加速往外疏解,而总部、高精尖、服务业、文创产业都将成为城市副中心产业格局的重要组成部分,实现综合、协调的发展体系。

## 关键词:冬奥会

**原文:**扎实推进场馆建设改造,建成京张铁路、延崇高速,加强冬奥人才引进和培养,提升城市无障碍环境。

**解读:**报告提出,今年,北京全力做好冬奥会、冬残奥会筹办工作。扎实推进场馆建设改造,确保国家高山滑雪中心年底达到测试赛要求,做好2020年延庆高山滑雪世界杯等单项测试赛筹备,办好冰壶世界杯等国际赛事。建成京张铁路、延崇高速。加强冬奥人才引进和培养,组建示范场馆核心团队,有序推进赛事服务保障。着力提升城市无障碍环境。深入实施“科技冬奥”行动计划。

过去一年,北京冬奥组委处于筹办赛事的专项计划阶段。期间,北京赛区和延庆赛区的8个新建竞赛场馆和5个改造竞赛场馆建设持续推进中,截至2018年底,国家速滑馆已实现结构封顶,国家高山滑雪中心完成50.1%,2019年9月达到测试赛要求;国家雪车雪橇中心完成44.7%,将于2020年陆续达到测试赛要求。此外,国家速滑馆、首钢滑雪大跳台中心将于2020年陆续达到测试赛要求;北京冬奥村、延庆冬奥村、张家口冬奥村将于2021年8月达到赛事要求。

除场馆建设外,北京市为做好冬奥会筹办交通保

障,兴延高速、延崇高速平原段去年底全线贯通,京张铁路计划2019年底建成通车,延庆综合交通中心前期工作加快推进,构建园区、赛区连接中心城的快速交通通道。

此外,北京冬奥会的筹办需要人才输入。2018年5月,北京冬奥组委发布了《冬奥会、冬残奥会人才行动计划》,确立了人才发展顶层设计,提出统筹推进11支人才队伍建设的工作格局,其中包括海外人才引进专项计划、筹办人员队伍建设专项计划、国内技术官员培养专项计划等。

值得注意的是,在北京冬残奥会相关工作中,创建城市无障碍环境为重点。“2022年北京冬奥会和冬残奥会将给城市无障碍设施的提升带来重大机遇。”政协委员、民盟北京市委专职副主委宋慰祖认为,目前北京的无障碍设施建设还不够完善,今后,这一方面设施还需更加人性化、细节化,提升城市整体环境品质,方便广大群众出行。

## 关键词:对接雄安

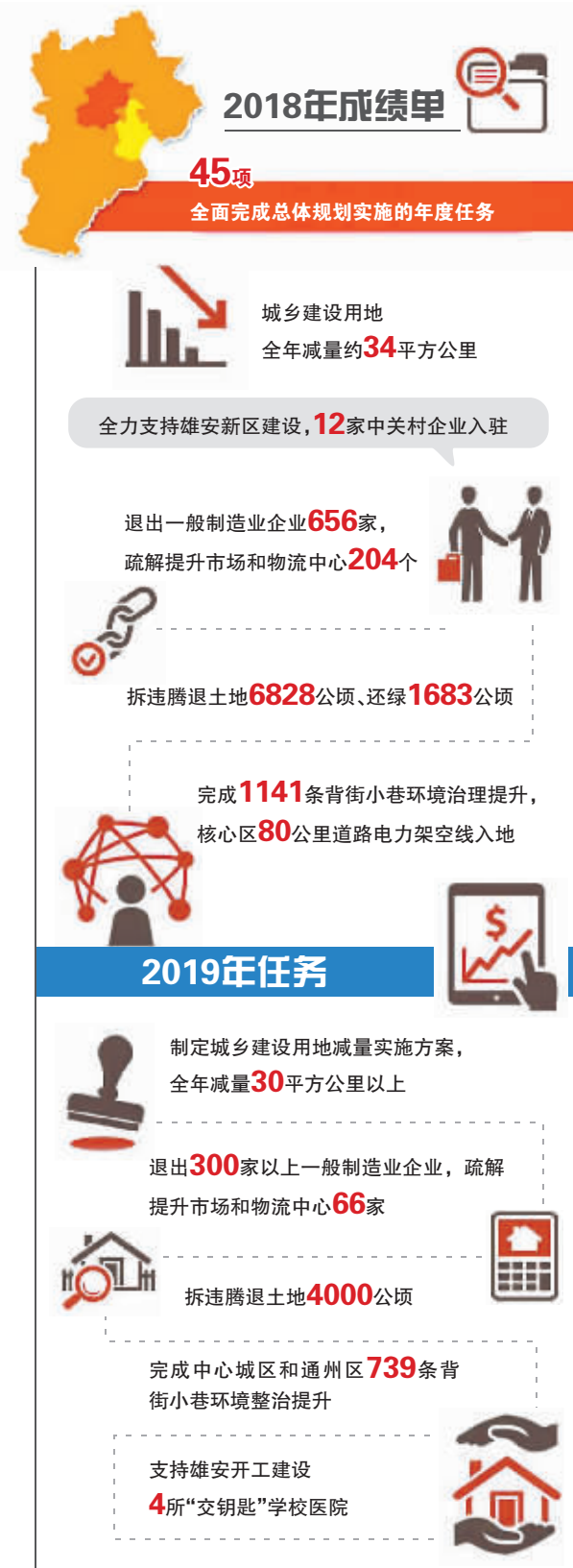
**原文:**深入对接支持雄安新区,立足“一核两翼”联动发展,京津冀协同发展扎实推进。

**解读:**作为北京非首都功能疏解集中承载地,雄安新区要建设成为京津冀世界级城市群的重要一极、现代化经济体系的新引擎、推动高质量发展的全国样板。日前,雄安控规得到中共中央、国务院批复,雄安建设发令枪声响起。

北京市市长陈吉宁在今年的政府工作报告中指出,全力支持雄安新区建设,2018年北京市共有4所对口帮扶学校在雄安挂牌,12家中关村企业入驻;制定实施推进协同发展新三年行动计划,与津冀分别签订新一轮战略合作协议;京津冀三地联合推进永定河综合治理与生态修复,建立与密云水库上游地区的水源保护生态补偿机制,输出到津冀的技术合同成交额227.4亿元。

对于下一步对雄安的支持工作,北京市发改委相关负责人表示,设立雄安新区的决定发布以来,市委市政府始终把支持雄安新区建设当作一件大事来抓,多次组织专题学习,多次强调要把支持雄安新区建设当成自己的事,全方位加强合作,雄安新区需要什么就支持什么,做到有求必应、积极配合、毫不含糊。

一边是雄安新区将与北京城市副中心共同形成北京新的“两翼”;一边是雄安新区将与以2022年北京冬奥会为契机推进建设的张北地区,形成河北新的“两翼”。报告明确,2019年将继续抓好协同发展重点任务落实,开工建设4所“交钥匙”学校医院,实现京雄城际北京段开通使用,力争京雄高速开工建设,切实做到雄安新区需要什么就主动支持什么。



## 高质量发展 激活消费升级

## 关键词:扩大开放

**原文:**对标国际先进理念、领先标准和最佳实践,全面落实新一轮服务业扩大开放综合试点方案,着力打造“负面清单+正向激励”、“产业开放+园区开放”模式,加快教育、医疗等领域开放步伐。进一步扩大金融业开放,继续加强金融街建设,服务好国家金融管理中心功能。

**解读:**报告指出,深化服务贸易创新发展试点,全面推进国际贸易“单一窗口”建设,完善协调管理机制,提高口岸跨境贸易便利化水平。办好2019年京交会,扩大金融、科技信息、文化创意、商务等领域服务出口,提高服务贸易国际竞争力。发挥国际交往中心资源优势,主动参与共建“一带一路”,建设对外交往、科技支撑、人文交流、服务支持4个重点平台,支持企业“走出去”。

2018年,金融、信息服务、科技服务三大优势服务业成为对北京经济贡献最大的三大产业,对全市经济增长贡献率合计达60%左右。商务部研究院国际市场研究所副所长白明表示,报告提出的目标中,服务业的发展是一项重点工作。如果按照政策的方向走,今年服务业对经济贡献的延续性是可以肯定的。

报告还指出,要进一步扩大金融开放,在外汇管理改革、人民币跨境使用和投融资便利化等方面进一步推动符合首都金融业发展需求的措施落地。建立金融科技公共研发平台,金融科技与专业服务创新示范区建设要取得积极进展。积极推动“新三板”改革,提升融资能力和流动性,大力培育高精尖上市公司。严格履行地方金融监管和风险处置职责,深入推进互联网金融风险专项整治,持续严厉打击非法集资。

## 关键词:营商环境

**原文:**深入开展政务服务“一网通办”,推动“网上可办”向“全程通办”深化,大力推进掌上办、自助办、马上办、就近办,让越来越多的事项实现“全市通办”。加快“一门”、“一窗”办理,各级80%的事项实现“一门”办理,70%的事项“一窗”分类受理。

**解读:**报告指出,2019年将狠抓“9+N”政策2.0版落地。过去一年,众多细节体现着优化营商环境一揽子政策效应显现。市人大代表、北京市市场监管局局长甘靖中表示,北京市药品监督管理局深入推进“放管服”改革,贯彻落实42号文相关要求,修订《医疗器械快速审评审批办法》,对创新和优先审评医疗器械建立绿色通道,根据统计,纳入绿色通道的医疗器械平均审批用时预计缩减45%。

2018年,北京市先后出台“9+N”系列政策措施和进一步优化营商环境三年行动计划。开办企业时间压缩至5天,成为全球开办企业完全免费的两个城市之一;率先开展小微企业获得电力“零上门、零审批、零投资”专项服务,每年为企业节省费用约12亿元;推进工程建设项目审批制度改革试点,搭建“多规合一”协同平台,社会投资项目许可办理时间缩减至45天;在国内22个城市营商环境试评价中综合排名第一,并为我国营商环境世行排名大幅提升作出北京贡献。

与此同时,甘靖中称,北京市药监局正积极优化营商环境,深入落实服务包制度,主动帮助企业汇集审评审批制度改革等各项政策,积极协调各部门在企业融资、厂房扩建、人才引进、子女教育、产品审批等各方面为企业提供支持,做好企业的服务管家。

## 关键词:消费升级

**原文:**落实好城市物流专项规划,推动物流配送仓储智能化、绿色化发展。

**解读:**物流的发展与消费升级息息相关。市人大代表、北京市邮政管理局局长王跃表示,北京快递行业发展“有增有减”,绿色发展、创新发展便是增加的部分。王跃透露,2018年北京邮政快递业新增智能快递柜4600组,智能快递柜减少了二次配送的人力成本;众多快递企业投入了智能分拣设备,不但节省了人力还大大提升了效率。

实际上,智能快递柜基本已经成为众多小区的配套设施。智能快递柜解决的是“最后一公里”的时效问题,以往快递员必须进行门对门的服务,大大影响配送时效,随着物流行业已进入每日亿件包裹时代,物流需要高效率、高质量运转,尤其是对直接面向用户的物流末端配送服务环节,如何让物品交付给消费者更方便,智能快递柜显然发挥了作用。

与此同时,绿色是邮政快递业发展的另一个关键词。2018年12月17日,国家邮政局制定发布了《快递业绿色包装指南(试行)》,规定了行业绿色包装工作的目标,即快递业绿色包装坚持标准化、减量化和可循环的工作目标,加强与上下游协同,逐步实现包装材料的减量化和再利用。

此外,报告还指出,要实施促进消费提升计划,出台“1+X”系列政策,进一步扩大商品消费和服务消费。开展生活性服务业品质提升行动,着力打造10条特色示范街区,培育100家连锁品牌企业。出台繁荣夜间经济促消费政策,鼓励重点街区及商场、超市、便利店适当延长营业时间。抓好跨境电子商务综合试验区建设,新建10家以上示范体验店。

