

景德镇四大名瓷知多少

景德镇以产瓷器闻名于世,素有“瓷都”美称,早在五代时期就开始生产瓷器,至今已经有上千年历史。这里千年窑火不断,其瓷器以“白如玉、明如镜、薄如纸、声如磬”的独特风格蜚声海内外,其中最为著名的四大名瓷是青花瓷、粉彩瓷、玲珑瓷和色釉瓷。

青花瓷

又称白地青花瓷,常简称青花,是中国瓷器的主流品种之一,属釉下彩瓷。原始青花瓷于唐宋已见端倪,成熟的青花瓷则出现在元代景德镇的湖田窑。明代青花成为瓷器的主流,清康熙时发展到顶峰。明清时期,还创烧了青花五彩、孔雀绿釉青花、豆青釉青花、青花红彩、黄地青花、哥釉青花等衍生品种。

青花瓷是用含氧化钴的钴矿为原料,在陶瓷坯体上描绘纹饰,再罩上一层透明釉,经高温还原焰一次烧成。钴料烧成后呈蓝色,具有着色力强、发色鲜艳、烧成率高、呈色稳定,不易磨损,而且没有铅溶出等弊病。



粉彩瓷



又叫软彩瓷,是以粉彩为主要装饰手法的瓷器品种。粉彩是一种釉上彩绘经低温烧成的彩绘方法。粉彩瓷器是在清康熙晚期在五彩瓷基础上,受珐琅彩瓷制作工艺的影响而创造的一种新品种,从康熙晚期创烧,到雍正、乾隆年代,日臻完善,后历朝流行不衰。

粉彩瓷最大的特点是彩绘的技法,绘制时用笔将颜色依深浅浓淡洗开,使彩绘的色阶逐渐增加,色泽粉润柔和,立体感强。清末民初,“珠山八友”将粉彩装饰与中国画表现方法相结合,使粉彩的艺术风格更加个性化。

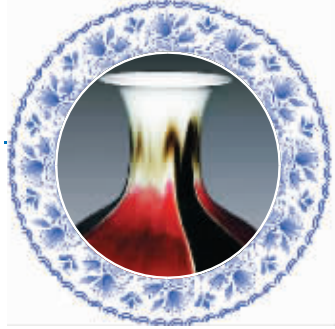
玲珑瓷

玲珑瓷的起源可以追溯到宋代,在景德镇湖田窑的宋代遗物中,可以见到镂空的器物残片。明永乐年间,景德镇开始正式生产玲珑瓷。由于雕刻难度大,成品率低,玲珑瓷成为当时皇室专用瓷。

玲珑瓷是从瓷器坯体上通过镂雕工艺,雕镂出许多有规则的“玲珑眼”,然后以釉烧成后这些洞眼成半透明的亮孔,十分美观。玲珑瓷往往配以青花图案,叫青花玲珑瓷。这种瓷器既有镂雕艺术,又有青花特色,既呈古朴、又显清新,集高超的烧造技艺和精湛的雕刻艺术于一身,充分体现了古代陶瓷艺人的聪明才智和艺术创造力。主要器物有玲珑炉、玲珑盖碗、玲珑笔架和玲珑香奁等。



色釉瓷



色釉瓷是瓷胎外罩一层颜色釉烧制而成。颜色釉是在釉料里添加金属氧化物,经过特定的温度和窑炉气氛,呈现不同的颜色。色釉成色效果主要与釉料组成、粒度大小、烧制温度以及烧制气氛等密切相关。比如铁元素的成色为青色,铜元素为红色,钴元素为蓝色。成品釉面晶莹,纯净雅致,富有装饰效果。有些颜色釉的配料和烧制十分不易,例如祭红釉,其红色非常难得,属“千窑一宝”。

中国是使用颜色釉料装饰陶瓷最早的国家之一,隋唐时期就有南方越窑的青瓷和北方的“唐三彩”。入宋后,各地名窑辈出,色釉的品种增多,以景德镇影青瓷最具特色。

北京商报记者 宗泳杉/整理报道

北京潘家园陶瓷文化周展商速览

作为古老瓷都的景德镇,不仅在历史上创造了陶瓷产业发展的鼎盛局面,更是在新时代下逐步形成了以高技术陶瓷为支柱,以高档日用陶瓷和陈设艺术瓷为主体,以创意陶瓷为活力,以建筑卫生陶瓷为辅助的陶瓷产业新格局。2018年潘家园首届“景德镇陶瓷文化周”吸引了近百家来自景德镇的企业和工作室的参与,其经营品类既包括景德镇传统的四大名瓷,又涵盖了颇具创意性的创意瓷。

首届优质展商回顾

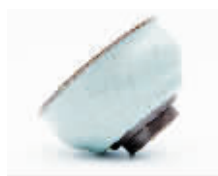
诚德轩

诚德轩秉承创始人苏元阳纯手工制作的理念,拥有“苏公窑”、“诚德轩”、“元薪号”、“诚德轩茶叶”四大品牌,旨在打造陶瓷艺术生活化以及瓷茶文化风尚。诚德轩的作品以传统风格的青花、粉彩、珐琅彩、颜色釉等工艺创作。



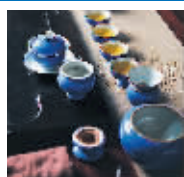
逸品天合

景德镇逸品天合陶瓷有限公司自成立以来一直坚持传承景德镇传统陶瓷文化及手工制瓷技艺,将器型、画面与艺术进行结合创新,旨在呈现高品质日用艺术陶瓷。在产品方面,逸品天合主要以经营汝窑为主,汝窑作为宋五大名窑之首,素有“家有千金,不如汝窑一片”的说法。品茗经久使用后,表面会出现开片现象,茶汤之色深入开片之中,形成“金丝铁线”的绝美外观。



愚窑

愚窑·景德镇冯绍兴陶瓷有限公司是一家谨遵古法、品位高雅的纯手工制瓷专业公司,作品以集宋代汝、官、哥三窑重器特色为基础,以景德镇元明清御窑名贵单色釉、青花和釉里红的研发为特色,制作了大量古朴、典雅、极致的茶器、文房具及各类陈设器。



2019北京潘家园陶瓷文化周展商推介

景德镇红叶陶瓷



景德镇陶瓷集团有限责任公司旗下景德镇红叶陶瓷股份有限公司,是一家现代化陶瓷制造大型国有企业。公司产品传承了“白如玉、明如镜、薄如纸、声如磬”的特点并有了新的创新和发展。产品具有高白度、高透光度、高光泽度、造型轻巧、釉面硬度大、热稳定性好等特点。公司制造的瓷器先后入选北京中南海、人民大会堂、新中国成立60周年庆典、抗战胜利70周年天安门城楼大阅兵专用瓷等。

丰窑

景德镇丰窑■知味陶瓷文化有限公司以胭脂红和皇家蓝产品为主打,衍生出青花、粉彩、描金、轧道等多种独门工艺,据了解,胭脂红瓷器创烧于清康熙末年,雍正、乾隆、嘉庆、光绪等朝均有烧造,其中以雍正朝产量最大,质量最精。它是一种以微量金(Au)作着色剂,在炉内经800℃左右烘烤而成的低温红釉。这种红釉颇如妇女化妆用的胭脂之色,故又名“胭脂红”。



北京商报记者 宗泳杉/整理报道