

4月13日,北京新冠肺炎疫情防控工作领导小组会议召开,强调要适应常态化要求抓好社区防控,有序放开快递、装修、房屋中介、家政人员等进小区,满足居民群众生活需求。一边是继续稳固社区防控,一边要有序放开“刚需”服务业进小区满足居民生活需求,北京越来越多的社区“解禁”上门服务,其间的安全防疫也各有措施。

“刚需”服务业进小区“松绑”了吗

快递 区内寄取件“试点” 快递员固定

北京商报记者从多家物流企业了解到,目前如京东物流、申通、中通、顺丰、百世等已经开始在北京各区域进行试点,为顾客提供小区内的取件与寄件服务。

据了解,在试点范围方面,申通相关负责人表示,目前开通的小区包括门头沟区石门营紫金新园、门头沟区龙门小区等。昌平区的部分社区开通得比较早,其他区域的小区也在陆续开通,申通正在向社区提交相关资料,并一直关注着北京末端小区的开放情况。

而中通的试点区域集中在顺义。据相关负责人介绍,在顺义的部分小区,快递员需要在京隔离14天,完成办理健康码等手续后,再在小区内办理出入证。不过,快递员需在小区内指定的地点摆摊,不允许进入居民楼。因此,客户需要自行下楼取件,或是在线上提交订单,然后将货物递交给位于派件点的快递员。

在北京朝阳区潘家园、松榆西里等部分小区,京东物流的快递员也能陆续进入小区进行派件和寄件了。据北京市朝阳区松榆西里社区居委会工作人员介绍,快递员只要有单位复工证明、工作证、个人健康证明、身份证等,就可以到社区办理实名出入证。因为各快递公司都是分片负责,小区的快递员相对固定,包括京东物流在内,目前多家公司的快递小哥已经获得了出入证。

一位物流业内人士告诉北京商报记者,事实上快递员能否进小区主要还是看物业的要求,例如在派件时间和次数上,物业会有所规定。据他了解,由于一个小区的快递柜资源有限,一些快递员会在凌晨两三点投放快递占领柜子的空位。

而从部分消费者的反馈来看,不同小区的情况较有差异。一位住在顺义的居民向北京商报记者表示,之前小区内看到有快递员进入,然而这个月的出入情况就变严格了,不再允许快递员进小区。另一位居民则称,小区已经允许快递三轮车驶入,能直接下楼拿快递,方便了很多。

家装 签保证书 与网课错峰

受疫情影响,3月北京小区内的装修基本停滞,大部分工期都挤在4月,随着政策放开,居民的家装需求将得到逐步满足。但装修复工在即,仍然面临施工进度慢、用工荒等困难。

据了解,目前装修公司进入小区需要提供承诺书、复工证明等,同时施工的工人需要提供健康码,返京时间达到14天以上。但不同小区的要求不太一样,有的小区物业不仅要求业主、装修公司签承诺书,还要按照物业要求签额外的保证书。

据京城老牌装修公司之峰集团总裁助理安杰介绍,年前完工之峰未完成装修的有1000多户,春节后新签约的有3000多户。他认为,目前装修进小区有几点困难,除了要看小区物业愿不愿意放行,有些老小区有学生在家上网课,需要施工静音;现在周一至周五对施工时间有要求,比如不能有声音等,但刚开始施工的声音会比较大,后期声音比较小,所以大部分工程只能挪到周六、周日来干,施工进度会受影响。

家装上市企业东易日盛董事长陈辉也表示:“政府放开,小区有自主权,关键在于它们愿不愿意执行。另外现在学生没开学,有可能一施工又牵扯到扰民问题”。

此外,装修复工还面临工人用工荒的问题。北京市放开以后,阶段性的集中开工需求量大增,导致短期内工人紧张,另外由于回京需要先隔离14天才能上岗,期间的房租、就餐等开销比较大,而其他城市都已经放开了,所以很多工人选择就近上班。”安杰表示。

为解决用工问题,很多装修公司早就组织工人提前返岗。如业之峰对工人进行预派单,已经预派了1000多单,有序组织工人提前回京隔离,为复工做好充足准备。同样作为京城老牌装修公司、拥有21年历史的今朝装饰每天给工人发放50元生活费,保证复工后有足够的工人队伍。另一家老牌装修公司轻舟装饰董事长陈耕也表示:“正在积极准备开工”。

房屋中介 线下带看受阻 物业执行不一

受疫情影响,此前北京各个小区都处于封闭状态,二手房线下带看基本“停摆”,随着复工复产的有序推进,线下带看恢复情况如何?

“按照疫情管控要求,北京各小区都实行出入证管理制度,线下带看、房屋装修之类的需求,目前还没有得到‘解禁’,外来人员一律不允许进入小区,这也是出于对业主负责的考虑。”怡海花园物业人员告诉北京商报记者,随着疫情防控形势的好转,未来“解禁”计划还要等进一步通知。

枣园尚城的物业人员也告诉北京商报记者,目前的情况是每天可以有最多两组中介带看,这还是疫情得到管控之后,之前是绝对不被允许的。而且所有看房人员都需要经过严格检查,看房期间,需要中介人员、物业人员陪同,哪些区域可以去,哪些区域不可以去,是有严格限制的。

与物业人员反馈的信息相同,购房者李女士近期买房两遭“障碍”。据李女士介绍,自己原本在网上看好胜古北里的一处房子,性价比很高,但买房这种大事还是要现场去看看的,由于胜古北里小区有的楼不允许外人进入,没看到“实物”只得选择放弃。

“线下带看目前还没有完全恢复,需要一个过程,这方面影响最大的不是二手房买卖,而是租赁市场,新租客没在小区租过房的,一律不允许进入小区内。”和平里北街一门店销售人员告诉北京商报记者,买房的客户还可以等等,但租房的客户却不能多等,尤其是复工复产后,外来找工作的人员也多了,这方面需求是很大的。

与新房销售不同,租房和二手房很难摆脱线下带看这一重要环节。早在3月15日,北京市住建委对外发布的《关于进一步做好疫情防控期间住房租赁服务管理的通知》就明确,租房租赁服务企业经过备案审核、健康审核等信息核查并报备社区准许后,方可进入小区开展业务,同时要求每个企业每个小区只能允许一名业务人员进入。

家政 向居委会报备 持“码”上岗

伴随复工复产推进,居民生活所需的家政服务也逐步恢复,但安全防护是各行各业复工的重要前提。根据北京市对于复工复产的指导精神,既要尽快恢复正常生产生活秩序,但社区防控依然要严格抓好,有序恢复服务人员进入社区。

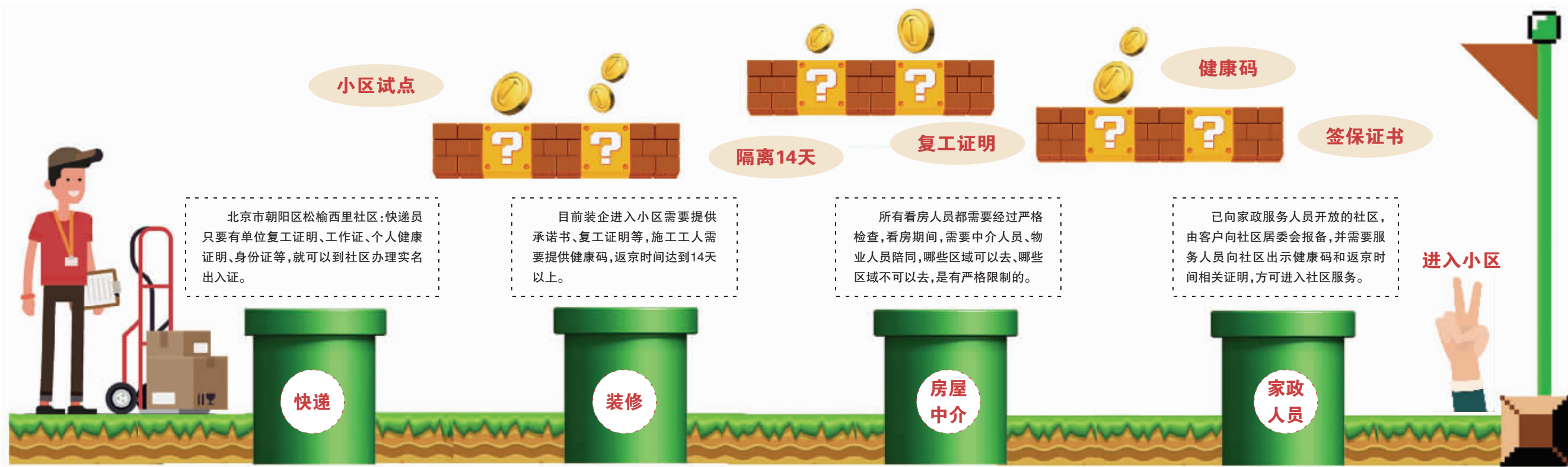
为了满足上门服务的疫情防控需求,北京商报记者了解到,家政公司采取了多种举措降低传播风险。例如,已经经过了线上面试签约客户的家政人员,需持健康码及相关隔离证明,才能进入用户所在社区,并提前监测体温,保障安全健康上岗。

阿姨来了北京分公司的区域经理孙梅告诉北京商报记者,已签约的阿姨上门服务需要满足隔离要求,公司会将阿姨送到雇主小区门口,并出示疫情防控行程码和居家隔离的社区开具的隔离证明,由客户带领阿姨到物业或居委会登记后方可进入小区。对于那些由客户负责隔离的返京阿姨,公司与酒店沟通可作为隔离地点,并为阿姨开具隔离证明。

目前,疫情仍处于关键防护期,小区的安全防护也并未松懈。58到家相关负责人也表示,为了社区居民安全考虑,部分社区还未向家政服务人员开放。而已向家政服务人员开放的社区,由客户向社区居委会报备,并需要服务人员向社区出示健康码和返京时间相关证明,即可进入社区服务。

此外,爱依家政还开发了家政防疫监测系统,通过手机端小程序实现家政员的返京信息收集管理、体温和健康状况监测等功能,同时,结合“北京健康宝”,要求家政员每天将“健康宝”的查询结果截图上报到家政防疫监测系统中。家政员在入户前,可向客户展示家政员的综合健康报告,报告内容包括该家政员过往14天的隔离地点定位、每天体温监测结果,以及“健康宝”每天的查询结果等,实现持“码”上岗。

北京商报记者 王晓然 孔文雯 何倩 魏茹 王寅浩



· 新闻链接 ·

有序开放室外体育健身场所 户外企业单位逐渐复工

针对北京新冠肺炎疫情防控工作领导小组提出的有序开放室外体育健身场所建议,4月14日,北京商报记者走访多家体育健身场所发现,目前高尔夫、马术等运动已有多家企业复工,但室外足球场和篮球场仍未开放。有企业负责人表示,根据要求,北京市体育局刚刚作出防控指引,因此需要时间准备,争取尽快恢复对外开放。

据了解,为统筹做好新冠肺炎疫情防控 and 体育健身活动,推动北京市室外体育健身场所稳妥有序开放,更好地满足人民群众健身需求,4月初,北京市体育局印发了《北京市新型冠状病毒肺炎疫情期间室外体育健身场所开放防控指引》(以下简称《指引》),对北京市室外体育健身场所稳妥有序开放作出防控指引。

据介绍,《指引》适用于北京市3类室外体育健身场所,即:公共体育场馆类,包括国家、市、区和街道乡镇所属的公共体育场;全民健身设施、场地和路径等;经营性体育健身场所类,包括社会资本投资建设运营的各类室外体育运动场地,包括足球场、篮球场、马术、高尔夫、户外营地等。

北京商报记者调查发现,作为户外运动,京城高尔夫俱乐部率先复工。万柳高尔夫俱乐部负责人告诉记者,从3月起,万柳高尔夫俱乐部就准备复工开业,但根据要求,必须提前7天预约,严格限制人数,并缴纳400元的占场订金,避免因客户取消,影响了当天的场地使用率。目前根据《指引》,万柳高尔夫俱乐部也调整了营业时间,从晚上9点关闭球场调整到了下午3点。

同样,京城的部分马术俱乐部也有序复工。天星调良马术俱乐部的相关负责人表示,在申请当地报备后,天星调良马术俱乐部已开放并接受预订,目前除了控制人数外,对马匹的防疫也会有专人负责,定期进行消毒处理。

根据《指引》要求,各单位需严格落实“四方责任”,按照防控优先、突出重点、分类指导、有序开放的原则,对属地室外体育健身场所复工开放实行申请报备制,在严格落实疫情防控措施和满足安全生产要求的条件下,稳妥有序开放室外体育健身场所。

相比高尔夫、马术等项目,室外足球场和篮球场的开放率并不高,在小屯体育活动中心,北京商报记者看到,室外足球场的大门紧锁,一位现场的工作人员告诉记者,目前活动

中心尚未接到开放的通知。

而五棵松的HI-PARK篮球公园场地也并未开放。现场的工作人员表示,现在仅限内部人员使用,具体开放时间尚未明确,预计月底就会发布公告。

对于足球场和篮球场尚未开放的情况,一位不愿具名的北京高校体育学院负责人称,足球和篮球属于人群聚集性的项目,这也给疫情防控提出了更高的要求,因此审批时间可能会比较长。

《指引》中指出,在参与健身活动项目的选择上,应避免聚集性健身活动,不宜选择有接触的对抗性运动项目,多人运动项目应以个人练习为主。避免近距离、接触式、高强度的竞赛类、对抗性团体体育运动项目和广场舞等聚集性健身锻炼。

值得关注的是,北京各高校的户外健身场所也未对外开放,上述高校体育学院负责人表示,虽然北京各高校尚未开学,但各校都针对疫情防控采取了严格的进出制度,这也是高校户外健身场所开放的难点。

对此,北京大学国家体育产业研究基地体育产业高质量发展研究课题组副教授郭斌认为,无论从全民健身上升为国家战略,还是通过运动增加个体免疫力的迫切需求上看,疫情防控到了一定阶段后,户外健身场馆所有开放的必要。在保障市民安全的状态下,在政策《指引》下尽快恢复,不仅缓解了企业的经营压力,而且释放出了行业回暖的信号,相信随着疫情的进一步控制,相关企业和单位会提早按照相关要求做好准备,真正做到有序开放。

北京商报记者 蓝朝晖