

国家大剧院恢复参观 演出市场重启在即?



逐步重启

经过4个月的暂停演出及参观活动后,国家大剧院终于重新打开大门,并在日前发布通知称,按照北京市疫情防控工作统一部署和市相关部门文件精神,经研究,将于2020年6月2日起,每周二至周日10-16时对公众有序限流开放参观,实行提前预约,每日预约参观人数限额600人(含免费参观200人)。届时观众可通过国家大剧院官方网站或“国家大剧院智慧管家”微信公众号,使用二代身份证等证件(护照、港澳通行证、台湾通行证等)于参观日前一天23时前进行预约。

而为了能够持续防控疫情,国家大剧院也提前制定相应安排,如观众需凭预约短信和本人实时“健康码”(“北京健康宝”小程序),核实“未见异常”后进入剧院;体

温超过37.3℃将谢绝入院;进入剧院参观需全程佩戴口罩,不聚集、不扎堆,与他人保持1米以上距离;暂停人工讲解服务,观众可扫描二维码自助导览等。

随着国家大剧院恢复限流开放的消息对外发布,京城演出市场距离重启似乎更近了,同时相关政府主管部门也已对演出场所的开放下发指导意见或疫情防控措施指南。

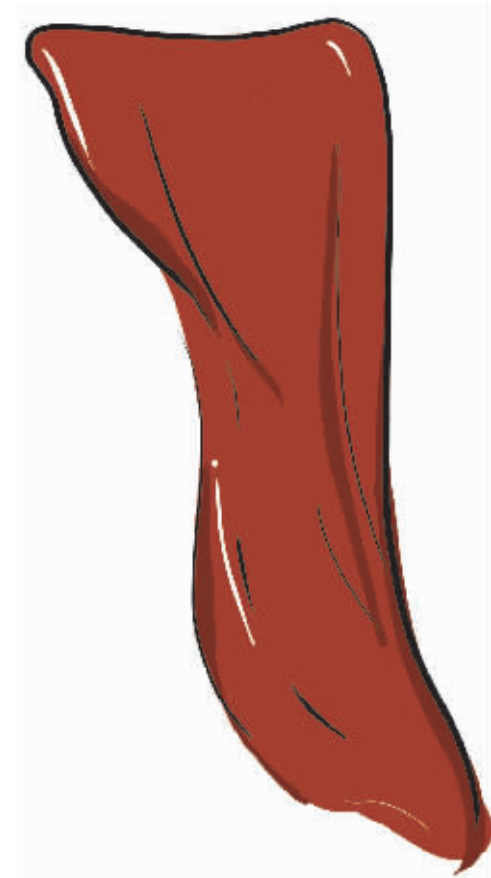
据文化和旅游部于今年5月印发的《剧院等演出场所恢复开放疫情防控措施指南》显示,在充分做好防疫措施的情况下,低风险地区经当地党委政府同意,可举办营业性演出活动,但暂缓举办中大型营业性演出活动,暂缓新批涉外、涉港澳台营业性演出活动(演职人员已在境内的除外);中、高风险地区,则暂缓举办营业性演出活动。与此同时,该文件还指出,剧院等演出场所观众人数不得超过剧场座

位数的30%,要间隔就坐,保持1米以上距离;演员之间要保持一定距离;含有多个剧场的综合性演出场所,同时只能开一个剧场等。

蓄势待发

尽管对于整个演出市场而言,自今年1月以来便持续处于关门的状态,一切演出均相继取消或延期,但在关门的日子,无论是演出院团还是演出场所,均从未停歇,并在打磨基本功的同时,借助线上渠道为观众带来演出,从而为今后的复工提前做好准备。

以北京演艺集团旗下的中国评剧院为例,早在大年初二,中国评剧院便策划推出了“隔离不隔爱,评剧在身边”的主题线上活动,同时还先后创作了歌曲《天使·英雄》、戏歌《九州同心·同心战“疫”》、防疫



组织起内部培训课程,各个部门就自己的业务板块面向全艺术中心进行课程式宣讲,以加速员工各方面能力的提升,打破各个部门之间的业务壁垒,以实现以更好的状态迎接大门打开后的工作。

加强防控

“重启”,现已成为演出市场最为期盼的关键词。而说到这也不得不提演出暂停期间,整个市场承受的挑战。中国演出行业协会曾发布数据显示,据不完全统计,仅2020年1-3月,全国已取消或延期的演出就近2万场,直接票房损失已超过20亿元,各类演出机构均遭受了不同程度的损失。

随着重启的脚步越来越近,演出市场也逐步显得更加活跃。尽管现阶段中大型营业性演出尚不能举办,同时对剧院上座率也有一定限制,演出市场从大门紧闭到完全开放仍需要一个过程,但小型营业性演出也能让从业者获得一定收入来源,同时借此重新与观众实现线下的交流与互动,为后续更多演出能够恢复正常而准备着。

中央财经大学文化经济研究院院长魏鹏举表示:“剧院等演出场所观众人数不得超过剧场座位数的30%”这一点可能对剧院的售票情况、基本的剧目排演、运维成本等方面存在一定挑战。而上座数量的控制,意味着可能需要预约等相对复杂的程序才能观看演出,也会对整个市场的观众积极性带来一定影响。但在目前疫情还没有完全解除的情况下,还是要把安全放在首位。

此外,在演出行业分析人士黎新宇看来,虽然线下演出将陆续恢复,但停演期间各个演出院团及场馆在线上的尝试与布局仍应延续下来;线下演出更深的沉浸感是线上无法代替的,但线上能覆盖到的观众与粉丝,则是线下渠道所无法比拟的,集合多方力量激发人们对演出的兴趣,成为培育新观众群体的有效渠道。”

北京商报记者 卢扬 郑蕊

大麦“平行麦现场”打造4K电影级视效

北京商报讯(记者 卢扬 实习记者 耿文婧)5月30日晚,大麦“平行麦现场”首场演唱会——“郝云”郝云超级在线演唱会燃情开唱。“平行麦现场”作为阿里文娱旗下大麦出品、优酷播出的演出内容厂牌,立足于将音乐、剧场等各类演出打破时间、空间限制,在线上创造一个平行、高品质、高水准的超级在线演出模式。

据悉,演唱会全程采用4K电影级画质、录音棚级音效、轻综艺式制作理念,给用户以最真实、最细致的观演体验。阿里文娱电影演出业务总裁李捷表示,大麦希望发挥在演出领域多年深耕的经验,将“平行麦现场”作为一种新的线上化的演出形态进行再设计、再定义;“用互联网的方式将线下演唱会重新做一遍,不是搬运,不同于网络直播,通过对内容制作、互动体验、商业模式多维度的创新,



为音乐人、表演者创造一个全新的艺术表达空间,为用户搭建一个高品质的数字娱乐消费场景”。

相较于传统演出,此次在舞台设计上打破了传统场馆舞台禁锢,分为乐队区、LED盒子区、沙发访谈区三个区域,通过镜头的切换营造出平行空

间的效果;在声光电上,采用直播实时混音系统,全程呈现录音棚级音效,保证了现场感、立体感。此外,为了避免观众审美疲劳,演唱会加入了轻综艺概念,设置了主持人访谈、实时弹幕线上线下互动等内容,情景化的表演让演出更加丰富多彩。在《去大理》这首

歌结束后,郝云和在线的粉丝热情互动,即兴玩起了freestyle。

为了让观众拥有更好的观演体验,大麦还联合酷喵在播放终端引入大屏观演入口,提倡“大屏观看,小屏互动”,让用户通过电视大屏直观感受在线演唱会的独特魅力。同时,大麦还赋予了购票用户线上观演的仪式感,购票用户均可获得电子票留存,可分享、可转赠。

在商业模式设计上,郝云超级在线演唱会采用优酷会员免费、非会员付费观看的模式。值得一提的是,在这种复合式商业模式下,大麦联合优酷在全网首次推出了在线演唱会优酷会员按时长分账模式。在从业者看来,这种创新探索为市场带来了具有参考价值的行业新风向,也为在线演唱会商业化提供了新思路。

图片来源:官方供图

中国评剧院“青春版《无双传》”正式建组

北京商报讯(记者 卢扬 郑蕊)据中国评剧院官方微信显示,中国评剧院“青春版《无双传》”已于日前举行建组仪式。且此次复排邀请了评剧表演艺术大师、评剧张派小生创始人张德福担任艺术顾问,“李派”亲传弟子、评剧表演艺术家、梅花奖得主刘慧欣和入选文旅部“名家名曲”项目传承人、国家一级鼓师张剑冰担任传承老师,国家一级导演安凤英时隔八年再次操刀,担纲该剧复排导演。

公开资料显示,评剧《无双传》创作于1959年,取材于唐传奇,讲述了无双与王仙客之间跌宕起伏、矢志不渝的爱情故事,是评剧舞台上描写才子佳人的上好佳作,经过历代评剧艺术家的修改提高,该剧成为中国评剧院一出广受戏迷朋友欢迎的经典传统剧目。《无双传》创作之初即有新凤霞(新派)与李忆兰(李派)演绎的两个版本。两派唱腔春兰秋菊,各有所长,且在人物塑造上同样精准细腻、入木三分。

适逢李忆兰逝世28周年,本次复排率先恢复“李派”《无双传》青春版,向老一辈艺术家致敬的同时,适时推出新派青春版,并注重挖掘传统艺术的内涵,通过新的演绎方式与青年观众对话,使之更符合当下人的艺术审美,并在引领戏曲观众的审美品位上积极探索。

安凤英认为,一度剧本为二度创作提供了充分的空间,站在“巨人”的肩膀上,这次传承不是简单的“模仿秀”,而是要守正出新,深入挖掘人物,培出古典之韵,育“后辈新人,以全新的风貌让舞台经典重焕光彩。

中国评剧院副院长侯红在会上强调,中国评剧院非常重视经典剧目的传承,在发展过程中始终将重点原创、经典再现与流派传承和人才培养结合起来;“青春版《无双传》”的复排就是以上“四项工程”有效措施的延续。同时,要求年轻一代要秉承着学习经典、敬畏经典、传承经典、发展经典的精神,自觉学习、钻研业务,以戏带功,葆有十年磨一戏的定力和魄力,排出中国评剧院“国”字号院团的水平和高度。

完善职称层级 艺术专业人员职称评定制度征求意见

北京商报讯(记者 卢扬 郑蕊)关于深化艺术专业人员职称制度改革指导意见(征求意见稿)(以下简称《意见》)日前对外发布,并通过健全制度体系、完善评价标准、创新评价机制、促进职称制度与人才培养使用制度相衔接、改进职称管理服务方式等措施,构建设置合理、覆盖全面、评价科学、管理规范的艺术专业人员职称制度。

《意见》显示,在健全制度体系方面将进一步完善艺术系列职称层级。

其中,初级职称只设助理级,高级职称分设副高级和正高级,未设置正高级职称的专业均设置到正高级,形成初级、中级、高级层次清晰、互相衔接、体系完整的职称评价体系。而根据艺术领域特点,设置艺术表演、艺术创作、艺术管理和保障等4个专业类别。

与此同时,根据文化和旅游融合发展、新型职业领域发展和职业分类要求,《意见》提出,将适时调整艺术专业人员职称专业设置。对于从业人员

数量较大、评价需求稳定、发展良好的专业,加强专业建设,持续稳定开展评价工作。对发展势头良好、评价需求旺盛的新型职业领域,增设新的专业。对知识结构、岗位需求相近的专业,及时调整或取消。

值得注意的是,此次《意见》指出,近些年来,民营文化工作室、民营文化经纪机构、网络文艺社群等新的文艺组

织大量涌现,网络作家、签约作家、自由撰稿人、独立制片人、独立演员歌手、自由美术工作者等新的文艺群体十分活跃,为进一步扩大工作覆盖面,《意见》明确畅通新的文艺组织从业人员、新的文艺群体以及非公有制经济领域文艺从业人员职称评审渠道。在各级文联组建艺术系列职称评审委员会,按照属地原则开展职称评审工作,确保其与国有文化艺术企事业单位专业技术人员在职称评审上享有同等待遇。