

百亿国资到位 威马传统思维未解

威马汽车掌门人沈晖最近很焦虑。与美团王兴对赌威马能够跻身造车新势力前三，甚至喊话王兴：如果进入前三，希望能够吃上王兴亲自送的外卖。然而，蔚来、小鹏、理想的朋友圈越发稳固，销量在第四位徘徊的威马，让沈晖在今年很难吃上这顿外卖。同时，威马冲击科创板汽车第一股的想法，可能也要被已开始上市辅导的吉利截和。

好在，威马的上市“外卖”虽迟，但已在路上。9月22日，威马汽车宣布完成100亿元的D轮融资，由上海国资投资平台及上汽集团联合领投。百亿元进场，威马再次拿到IPO的敲门砖。不过，出身传统车企的沈晖，能否凭借到位的百亿元扭转与造车新势力“新三强”的差距，成为关键。

100亿融资落地

作为今年第四家获得融资的造车新势力企业，威马汽车宣布完成D轮融资，总融资额为100亿元，成为造车新势力中单轮融资最多的企业。

本轮融资由上海国资投资平台及上汽集团联合领投，百度与海纳亚洲创投基金（SIG）继续参与此轮融资，其他投资方还包括湖北长江产业基金、苏州昆山产业基金、湖南衡阳国有投资平台等投资机构。这意味着，威马本轮融资引入上海国资作为背书。威马相关负责人表示，本次D轮融资的完成，体现出投资者对威马汽车战略、市场定位及长期发展的信心。

据了解，2019年3月威马汽车完成总额30亿元的C轮融资。随后，威马创始人、董事长兼CEO沈晖宣布启动D轮融资并寻求全球投资者融资，筹集最多达10亿美元资金。不过，受疫情等多重因素影响，威马在海外的融资计划受阻，使其开始转向国内融资。

资料显示，2016年启动融资至今，威马汽车共8轮融资，累计融资金额超300亿元。事实上，加速融资的不止威马汽车。今年以来，蔚来先后通过可转债、引入战略投资累计融资100亿元；7月理想汽车也宣布获得5.5亿美元新融资。据统计，截至今年3月，蔚来汽车累计融资440亿元，此外理想和小米目前融资均超

200亿元。这意味着，威马汽车融资额仅次于排名第一的蔚来汽车。

乘用车市场信息联席会秘书长崔东树表示：现阶段造车新势力依旧需要靠外部‘输血’支撑经营，融资支持越多，在今后的竞争中更具优势。”

尴尬的第四

除获得更多资金支持，D轮融资落地时间节点正值威马上市关键时刻，而百亿元融资的背后，是威马急于提升资本市场的信心和核心竞争力。

早在2018年，沈晖便表示，威马将寻求海外上市可能性，但两年过去资本市场没有等来威马上市的消息，而竞争对手蔚来、小鹏、理想却已齐聚美国“敲钟”。3家造车新势力企业先期在资本和市场层面的快速推进，威马汽车也宣布将全力抢滩“科创板新能源第一股”。有消息称，在完成D轮融资后，威马汽车将于年底开始申报科创板。

不过，威马想登陆科创板并不容易。去年，威马汽车销量跻身国内造车新势力第二位，但进入2020年，威马汽车“出局”，排名降至第四位。数据显示，今年8月，威马汽车销量为2057辆，同比增长143%。然而，威马汽车销量的翻倍增长依旧不敌竞争对手，蔚来、小鹏、理想在今年8月销量均超过威马。其中，蔚来汽车销量同比增长超100%。

“在威马汽车被挤出国内造车新势力前三局面下，难免会让资本市场失去信心，此时100亿元融资到位，不仅能为威马带来强大资金支持，更能挽回资本市场的信心，同时让威马的账面成绩更容易通过科创板审核，加快上市进程。”汽车行业专家颜景辉表示。

D轮融资到位在上市前增强市场信心的同时，也将为威马汽车提升产品竞争力。按照威马汽车规划，未来3-5年将招揽3000名工程师，并将前瞻技术快速用于主流价位的量产产品和服务，制造出具备万物互联能力的汽车。品牌建设及渠道拓展方面，威马汽车将加速推进“千城千店”计划，并打造“人-车-环境”相互融合的智能科技生态圈。威马相关负责人表示，募集资金将主要用于智能技术研发、品牌建设、数字营销和渠道拓展等。

在崔东树看来，不论技术研发还是铺设渠道，都需要大量资金投入。威马在上市前发布规划并得到100亿元融资，能够更好地帮助其增加上市筹码。

卖点在哪

业内人士认为，尽管100亿元融资到位后能帮助威马加强研发和布局，解决眼下上市的困局，不过眼下的布局能否在威马上市后获得一个好的开局仍未可知。

不同于蔚来、小鹏、理想三位创始人李斌、何小鹏、李想出身互联网行业，沈晖出身

·威马融资情况一览·

A轮	融资金额 10亿美元	2016年8月
pre-B轮	融资金额 未披露	2017年11月
B轮	融资金额 10亿美元	2017年12月
B+轮	融资金额 未披露	2017年12月
战略投资	融资金额 未披露	2018年2月
战略投资	融资金额 未披露	2018年3月
C轮	融资金额 30亿元	2019年3月
D轮	融资金额 100亿元	2020年9月



传统造车领域，从吉利到沃尔沃，沈晖有着丰富的传统造车经验。凭借自身传统造车优势，2018年威马推出EX5后，该车型主打大空间性价比，一度收获市场好评。

不过，近两年，威马始终在用EX5底盘、三电技术做简单修改推出新款EX5和EX6，而相比竞争对手蔚来EC6到ES8从低到高的产品布局、小鹏SUV+长续航轿车的产品序列，威马较弱的产品竞争力开始初显。

不仅产品，相对沈晖的传统造车路线，蔚来和小鹏则更多追求打造汽车生态圈，或在智能科技领域实现突破，在上市后讲好“故事”。

事实上，沈晖也意识到这点，为让威马在上市后更有卖点，此次D轮融资主要还是要打

造智能化。威马未来将打造强化智慧座舱、数字化架构和平台化三电系统、深入自动驾驶技术研究，并推动威马推动 Idea L4“科技战略落地”。业内人士表示，沈晖想要将蔚来和小鹏的优点集合在威马身上，帮助企业突破。

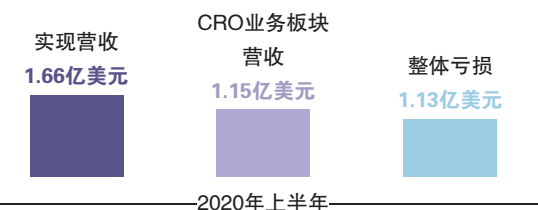
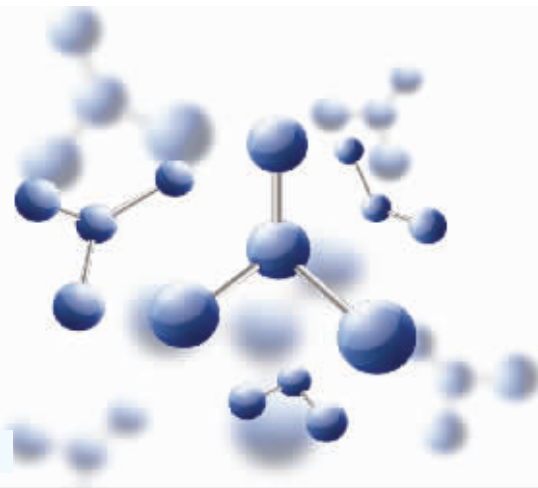
然而，在销售模式上，威马依旧颇为传统。相比蔚来等造车新势力企业打造的直营销售模式，威马的“合伙人”店模式依旧不能脱离传统经销商，在渠道端资产过重。造车新势力需给消费者带来不同于传统购车的体验，同时也让资本市场看到更多创新的可能，如果威马汽车局限在传统领域不能转变，上市后没有吸引投资人的“亮点”，上市后很难在资本市场获得更多关注和支持。”颜景辉表示。

北京商报记者 刘洋 刘晓梦

海关调查股价闪崩 金斯瑞生物踩红线？

·金斯瑞生物四大业务板块·

- 医药研发合同外包服务(CRO)
- 生物制药研发生产外包服务(CDMO)
- 工业合成产品平台
- 细胞治疗业务
- 主要服务与产品
- 基因合成服务
- 试剂抗体服务
- 蛋白表达服务
- 引物合成服务以及CRISPR/Cas9服务(基因编辑技术)



9月22日，金斯瑞生物股价跌幅最高超25%
截至2020年9月22日收盘
金斯瑞生物的总市值为220亿港元左右

9月22日，金斯瑞生物科技股份有限公司（以下简称“金斯瑞生物”）股价闪崩，跌幅最高超过25%。此前一天，金斯瑞生物发布公告称，公司两处办公地点接受了中国海关缉私部门的检查，公司董事长、非执行董事兼控股股东之一章方良正处于监视居住状态。对此，金斯瑞生物在接受北京商报记者采访时表示，公司并没有收到任何官方信息表明公司是否是被调查的主体，目前业务正常运转。但有业内人士指出，若金斯瑞生物此次被调查的原因为业内猜测的违规携带人类基因出境，公司将受到重罚。

违规或与基因合成相关

根据金斯瑞生物披露的公告，中国海关缉私部门对公司位于南京和镇江的办公地点进行了检查，该检查是关于涉嫌违反中国法律关于进出口的调查。在调查中，章方良目前正处于监视居住状态。此外，公司还有4名员工被拘留讯问。

北京市汇佳律师事务所律师邱宝昌在接受北京商报记者采访时表示，监视居住是限制人身自由的一种强制措施，被监视人不能随便外出。经过调查后，存在拘留、逮捕及无事释放、解除监视居住等情形。

业内分析金斯瑞生物被调查的原因与其基因合成业务有关。据了解，金斯瑞生物以为客户提供基因合成的服务起家。2004年，金斯瑞生物在南京建立了研发基地。在基因合成技术平台上，金斯瑞生物打造了一站式生命科学CRQ（合同研发）服务业务平台、完整的抗体药物开发平台、工业酶表达系统生物技术平台以及CAR-T细胞疗法平台。

国家对包括人体基因组、基因及其产物的细胞在内的人类遗传资源有着严格监管。2019年7月1日《中华人民共和国人类遗传资源管理条例》（以下简称《条例》）正式施行。

《条例》在1998年制定的《人类遗传资源管理暂行办法》施行经验基础上，加大保护力度。《条例》规定，如果有组织和个人违法进行人类遗传资源买卖，将处以最高1000万元的罚款。此外，国家还在推进生物技术研究开发安全管理和生物医学新技术临床应用管理方面的立法工作，与《条例》共同构成针对“基因编辑”的监管。

金斯瑞生物相关负责人回应称，公司正在配合有关部门进行一起案件调查。截至目前，调查机关并未给出调查的具体信息与结论，公司并没有收到任何官方信息表明公司是否是被调查的主体。公司高度重视运营合规守法，相信政府机构和司法体系，并会积极主动地配合调查。

多次被质疑

作为一家港股上市公司，金斯瑞生物素来低调。在资深投资者眼里，金斯瑞生物的基因合成业务并不具有吸引力。

据了解，基因合成服务是一项代工服务，仪器和技术虽然复杂，但利润较低。2016年披露的一则公告让金斯瑞生物迎来资本市场的高光时刻。2016年11月，金斯瑞生物发布公告，公司全资子公司南京传奇发明的肿瘤

CAR-T疗法在8位多发性骨髓瘤患者身上取得了100%的有效率。自此，公司的股价从不足2港元开始大幅拉升。到2018年1月，金斯瑞生物的市值从不足20亿港元上升至最高625亿港元。

股价不断飙升下，金斯瑞生物的业务引来市场质疑。2018年9月，做空机构浑水研究发布看空报告称，金斯瑞生物缺乏创新研发CAR-T疗法的教育和产业经验；浑水研究怀疑其CAR-T数据涉嫌造假，对其最终估值仅为每股3.29港元。浑水研究的看空报告同时提到，金斯瑞CAR-T在临床使用中，有5位病人已经过世，公司没有进行后续披露。

随后，金斯瑞生物发表声明对看空报告中的质疑进行一一回应。目前，金斯瑞生物的市值相较2018年大幅缩水。截至2020年9月22日收盘，金斯瑞生物的总市值为220亿港元左右。

医药行业投资人士李瑛告诉北京商报记者，CAR-T疗法又称嵌合抗原受体T细胞免疫疗法，是一种治疗肿瘤的新型精准靶向疗法。T细胞为人体白细胞的一种。在实验室，技术人员通过基因工程技术，将T细胞激活，并装上定位导航装置CAR（肿瘤嵌合抗原受体），将T细胞改造成CAR-T细胞，利用其定

位导航装置”CAR，专门识别体内肿瘤细胞，并通过免疫作用释放大量的多种效应因子，从而达到治疗恶性肿瘤的目的。

也有业内人士指出，在治疗过程中，产品标准稍有不足或治疗过程一旦控制不好，CAR-T疗法的副作用严重甚至能危及生命。

回应：业务正常运转

若金斯瑞生物此次被调查的原因与业内猜测有关，公司将受到处罚。2018年10月，科技部官网首次发布6条人类遗传资源相关处罚信息，包括复旦大学附属华山医院、药明康德、昆皓睿诚、厦门艾德生物等在内的单位违规利用人类遗传资源开展超出审批范围的科研活动，以及违规将人类遗传资源携带出境。科技部对上述公司作出警告、没收并销毁相关项目中人类遗传资源材料、暂停受理公司涉及中国人类遗传资源的国际合作和出境活动的申请等处罚。

北京中医药大学国家中医药发展与战略研究院副研究员邓勇在接受北京商报记者采访时表示，金斯瑞生物董事长已被采取“监视居住”措施，表明相关行政部门已经对金斯瑞生物进入了实质调查阶段。若海关部门和科学技术行政部门最终认定金斯瑞生物存

在前述违法行为，金斯瑞生物将可能会面临行政处罚、停止相关人类遗传资源研究与商业业务并对其重新整改的行政处罚。此外，还将给公司的名誉与价值带来严重损害，也会对公司未来有关基因研发与生产业务的行政审批埋下隐患。

对于此次调查事件对公司的影响，金斯瑞生物相关负责人表示，公司目前位于南京及镇江研发生产基地的生产经营活动均正常进行，目前接收订单、生产和对国内外发货都正常进行，完全可以保证客户需求的按时交付。同时，作为上市公司，金斯瑞生物拥有严格的合规体系及管理体系，不会因为此突发事件而影响公司业务的正常运转。公司会密切关注并及时沟通事件进展，澄清误解。

目前，金斯瑞生物的业务具体分为医药研发合同外包服务（CRO）、生物制药研发生产外包服务、工业合成产品平台、细胞治疗业务四大板块，公司的主要服务与产品包括基因合成服务、蛋白表达服务、试剂抗体服务、引物合成服务以及CRISPR/Cas9服务（基因编辑技术）等。2020年上半年，该公司实现营收1.66亿美元，其中CRO业务板块营收为1.15亿美元；整体亏损1.13亿美元。

北京商报记者 姚倩