

三年扩招300万人 职业教育如何“追风”

高职扩招的脚步正在加快。12月8日，在教育部举办的第三场教育2020收官系列新闻发布会上，教育部职业教育与成人教育司司长陈子季介绍了“十三五”期间职业教育改革发展的相关情况，他表示，我国用三年时间扩招300万人，未来还将推进职业教育与普通教育学生在特定领域享受同等权利。在扩招预期下，职教赛道将在未来几年迎来快速发展。而在A股市场上，已经有公司通过更名的方式将业务锚定了职业教育。在政策加持、市场导向的双重利好下，身处职教赛道的机构们，在抓住机遇的同时也面临着人才等方面的挑战。

每年培养1000万人才

据陈子季介绍，目前，全国职业院校一共有1.15万所，在校学生有2857万人；中职招生600万，占高中阶段教育的41.7%；高职招生是483万，占普通本专科的52.9%。累计培养高等学历继续教育本专科毕业生5452万人，开展社区教育培训大概有3.2亿人次。

据介绍，“十三五”期间，全国职业学校开设了1200余个专业和110余万个专业点，基本覆盖了国民经济各个领域，每年培养1000万左右的高素质技术技能人才。在现代制造业、战略性新兴产业和现代服务业等领域，一线新增从业人员70%以上来自于职业院校毕业生，职业教育社会认可度显著提升。

在促进教育公平上，中职免学费、助学金覆盖率分别已经超过90%和40%，高职奖学金、助学金分别覆盖近30%和25%以上的学生。用三年时间扩招300万人，主要服务“六稳”“六保”，这个扩招也踢出了中国高等教育普及化的“临门一脚”。

此前，我国陆续出台了一系列政策和改革方案，高职扩招已经成为教育改革中的重要组成部分。

2019年1月，在国务院印发的《国家职业教育改革实施方案》中，就指出了职业教育与普通教育是两种不同教育类型，具有同等重要地位，也正式确定了职业教育在我国教育体系中是一个单独种类的教育。同年5月，教育部发布了《高职扩招专项工作实施方案》，推进高职扩招100万的任务。2020年5月，李

克强总理又在政府工作报告中指出，今明年的职业技能培训要达到3500万人次以上，高职院校要在今年明年扩招200万人。

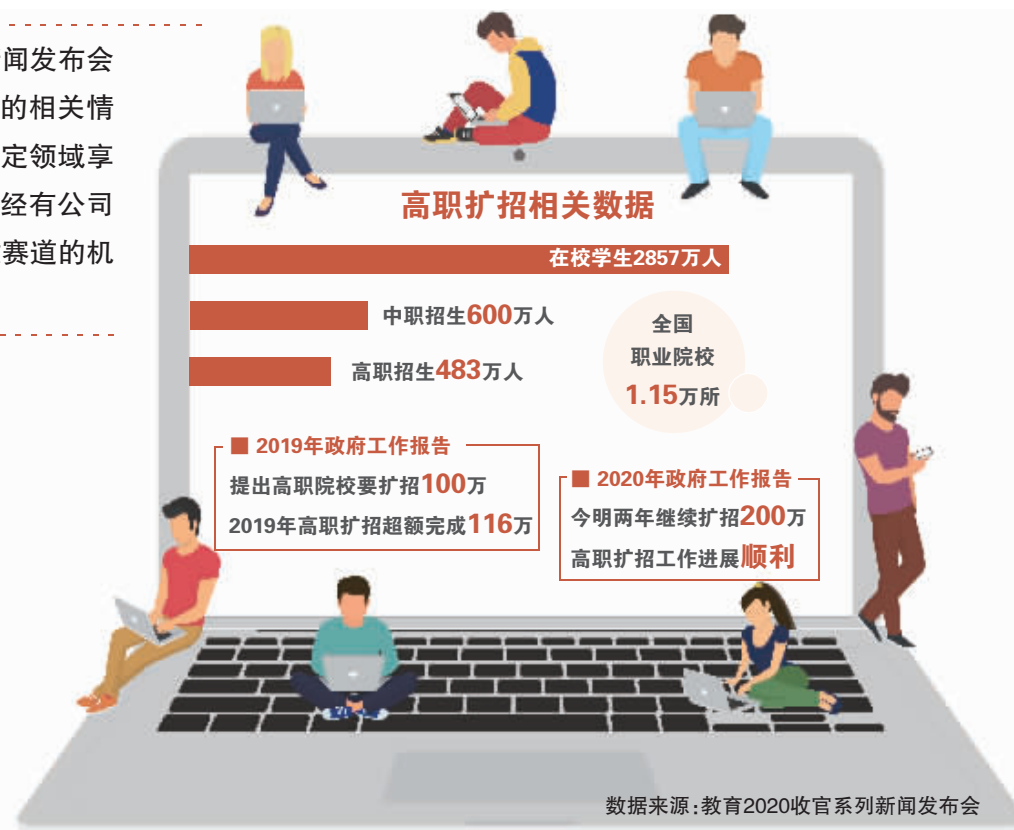
值得注意的是，陈子季也进一步强调，目前教育部通过分列招生计划、分类考试评价、分别选拔录取等多种方式，让更多的达到条件的人有机会接受高等职业教育。“去年我们的任务完成得比较好，相比于2018年，2019年高职扩招超额完成了116万，同时，今年的高职扩招工作进展也比较顺利。”

从政策到产业

“从纵向对比看，我国的职业教育整体发展的硬件设施，包括我们对职业教育的重视程度、职业教育的规模，跟过去比是有长足进步的，而且基本上职业教育的发展跟社会需求之间也能够形成有效的互动。”在接受北京商报记者采访时，中国人民大学助理教授王鹏表示。

在社会需求下，职业教育向产业开放，也已成为当下的政策重点。据陈子季介绍，我国鼓励多元主体组建职业教育集团，确定150家示范性职业教育集团培育单位。在向企业开放上，组建了56个行业职业教育教学指导委员会，遴选了73家职业教育培训评价组织，绝大多数是行业的龙头企业、“小巨人”企业。现代学徒制试点参与企业有2200多家。

近期在资本市场上，也涌现出了一批瞄准这一产业的职业教育公司。以拟改名为“开元教育”的开元股份为例，公告显示，2020年1-9月，职业教育板块



的营收占到了该公司总营收的100%。而此前在上市时，开元股份则是顶着中国煤质分析仪器行业第一家上市企业的名字，从2017年开始进行战略转型后，才开始并购职教领域的相关教育机构，转向职教领域。

不久前刚刚在中小板过会的IT培训机构传智播客所处领域也恰好是职教领域，上市之后，传智播客也将成为A股首家教育类上市公司；另一家民办学历职业教育服务商岭南教育也在11月底向港交所递交了招股书，拟赴港IPO。

资本市场上，职教类的教育培训公司数目正在逐步增多。在此之前，登陆资本市场的职教机构则涵盖了中公教育、达内科技、中国东方教育等多家企业。

指明灯智库联合创始人、互联网教育专家郁苗在接受北京商报记者采访时表示，从目前的教育市场来看，虽然K12的行业天花板

很高，但现在已经处在激烈的红海竞争阶段。“从去年到今年，大家找新机会的话都会集中在启蒙阶段和成人培训上。”由此，一些在职教领域比较有亮点的企业开始崭露头角。

新职业催生新需求

当前，新的职业需求在不断上涨，对职业教育也提出了新的要求。

从2019年至今，我国陆续公布了第三批共38个新职业，其中包括了在线学习服务师、互联网营销师等新兴职业。郁苗指出，国家对这些新职业的官方认可或许将成为近几年职教领域新的增长点。“现在已经有一些公司的高管在辞职创业，就是针对新职业这一政策，做新职业方面的相关培训。”

郁苗表示：“包括原有的职教机构和学校，未来也可以在这些新职业领域进行开拓。

目前来看，市场上对于这些职业人才的需求量还是比较大的，比如新媒体运营、直播运营等等各方面的人才”。新的发展形式和消费方式催生了新的职业，而在新职业发展阶段，相对而言专业人才缺乏的问题更为突出，抓住这一时间节点入局，或许将成为职教机构的新增长点。

同时，职业教育是国家倡导普及化的重要一环，职教机构与学校应从生源的不同特点入手，因人制宜地设立职业教育课程，在学制、学期、学时上进行灵活设置。而这也将成为职教领域区别于其他教培赛道的重要特征。

“职业教育是和产业经济密切相关的，职业教育的专业设置必须与产业需求对接，课程内容必须与职业标准对接，教学过程必须与生产过程对接，只有这样职业教育培养的人才能够适应岗位的需求。”德州市教育科学研究院教研员马超在接受北京商报记者采访时表示：“校企合作可以让教师和学生接触到岗位的实际需求，了解企业的真实需要，在真实的岗位上获得真实的职业体验；同时通过密切的校企合作，校企双方形成良性互动，有利于实现良性的发展格局。”

浙江省发展民办教育研究院院长、中国民办教育协会研究分会副理事长田光成也表示，职业教育的改革发展，对我们国家而言，一方面是我们社会发展的需要，另一方面也是适应中国未来，包括经济、文化等等各个方面人才成长的需要。“所以说我们现在看今天的职业教育，核心点、立足点在高职方面，职业教育改革方面要打通上下通道，未来的人才不仅要有综合素质，还需要具备高素质和高劳动技能。因为这样才符合国家未来发展需要。”田光成谈道，现代教育体系一方面需要大学培养高素质的高端人才，另一方面也需要更多的职业院校培养高技能的社会主义建设型人才。“这样才是从上到下贯通的，也符合我们国家的人才培养体系。”

北京商报记者 程铭铭 赵博宇 吕银玲

8848.86米!珠峰“长个”背后的1.44亿条数据

8848.86米!这是世界最高峰——珠穆朗玛峰的新高度,而且仍在不断增长。2020年,在人类首次从北坡成功登顶珠峰60周年,也是中国首次精确测定并公布珠峰高程45周年之际,中国完成了第三次珠峰高程测量。

作为世界最高峰和最年轻山峰之一,珠峰造山运动仍在持续。由于印度板块“钻”到欧亚板块底下,喜马拉雅山不断隆升“处于碰撞前沿的珠峰整体向长春或北京方向每年移动约3厘米;在垂直方向,珠峰地区每年隆升约4毫米。”2020珠峰高程测量技术协调组组长党亚民说,珠峰需要进行定期测量,理论上10-15年重测一次比较理想。

迄今为止,我国已对珠峰进行7次大规模测绘和科考工作。1966年和1968年,国家测绘总局和中国科学院合作,两次组队首次对珠峰高程进行测定。这两次测量未在峰顶树立测量觇标,也未测量峰顶冰雪厚度,高程未公布。

1975年3月,我国第三次对珠峰进行测量。5月27日,中国登山运动员从北坡登上峰顶,展开了中国国旗,测量了峰顶积雪厚度,竖起红色金属测量觇标。这是人类测量史上首次将觇标带至珠峰顶峰。7月23日,中国政府宣布:我国测绘工作者精确测得珠峰的海拔高程为8848.13米(已减去积雪厚度0.92米)。这一数据,是测绘工作者在10个三角点上交会观测,取得完整的珠峰平面位置、高程和峰顶积雪深度的测量数据,经过严密计算和反复验证后得出的,得到了全世界的认可。

此后,各国科学家又先后对珠峰进行过十多次测量。其中,中国测绘工作者分别于1992年、1998年与意大利、美国登山队合作进行复测。

2005年3月,我国再度启动珠峰高程复测。10月9日,国家测绘局正式公布:珠峰峰顶岩石面海拔高程为8844.43米。这是迄今为止

最精确最可靠的珠峰高程数据,1975年公布的数据停止使用。

15年后,2020珠峰高程测量重新定义了世界最高峰的高程。据自然资源部介绍,2020年珠峰高程测量科学性、可靠性、创新性较2005年明显提高,主要原因包括北斗卫星导航系统首次应用于珠峰峰顶大地高计算,国产仪器担纲高程测量,国产重力仪首次登顶实测峰顶重力值,同时融入国产航空重力仪测量数据,大幅度提升珠峰地区重力似大地水准面模型精度等。

据介绍,此次测量中,我国首次将5G和北斗结合,利用通信专网和北斗数据信息化管理平台,实现高寒高海拔环境下北斗二号、北斗三号卫星信号同时接收、实时解析和质量评估。北斗与GPS数据融合有效提升了峰顶大地高精度和可靠性;北斗同GPS大地高成果一致性较好,精度均为±2.0cm。同时,中尼首次联合构建珠峰地区全球高程基准,峰顶大地水准面差距仅相差7.2cm,成果符合性好。

今年4月30日,2020珠峰高程测量首场新闻发布会在珠穆朗玛峰大本营召开,由自然资源部会同外交部、国家体育总局和西藏自治区政府组织的2020珠峰高程测量正式启动。

承担此次珠峰高程数据处理任务的是位于西安的自然资源部大地测量数据处理中心,也是我国唯一从事大地测量数据处理与大地测量档案管理的专业队伍。

“珠峰地区海拔高、极寒缺氧,又是全球地壳运动最剧烈的地区之一,地质环境复杂,

要获得精准的珠峰高程是一项极具挑战性、极其复杂、极具难度的综合性工作。”数据处理中心主任郭春喜说。他已是第三次参与珠峰高程的计算工作。

郭春喜介绍,从去年开始,中心就持续进行技术研究和攻关,完成了相关数据处理方案编写、数据模型建立、软件编程测试、数据比对分析与验证等工作。

郭春喜说,相比于2005年的珠峰测量,此次数据处理难点在于数据种类更多,数据量更大。比如说,今年在峰顶进行了一万多平方公里的航空重力测量,以前,GNSS卫星测量主要依赖GPS,今年,我们同时参考美国GPS、欧洲伽利略、俄罗斯格洛纳斯和中国北斗这四大全球导航卫星系统,并且以北斗的数据为主。”

据了解,这次的珠峰测量数据处理收集了珠峰及邻近地区一百多万平方公里最新地形数据,总量达1.44亿条之多,远远超过2005年。

“这次的珠峰高程测量的精度一定比历史上所有珠峰高程测量精度都要高。”中国科学院院士、大地测量学家杨元喜介绍,由于中国大地测量工作者的努力,整个青藏高原的重力异常和高程异常精度已经不可同日而语。首次在北坡开展航空重力测量,填补了珠峰地区航空重力测量的空白。这次航空重力测量的面积达到了1.25万平方公里,显著提升珠峰地区大地水准面的精度,为高精度的珠峰高程测量提供了历史最好的海拔高程起算基准。

珠峰高程测量是一个复杂的系统工程,前期、中期、后期都需要大量的组织协调、技术支撑和服务保障,没有强大的综合国力,没有各方面的团结协作、密切配合,精确测得珠峰高程是难以实现的。据统计,总计有超过40个部门、单位和社会组织参与此次测量工作。

北京商报记者 郑蕊

《中国》热播 纪录片再出爆款

从《舌尖上的中国》到《人间世》,再到《人生一串》,伴随着频出的“爆款”,我国纪录片市场开始崭露头角。而随着《中国》的热播,这一产业再次吸引了观众的目光。12月7日晚间,大型历史纪录片《中国》正式开播,随即登上热搜,并获得大量好评,截至北京商报记者发稿时,《中国》在视频网站端的播放量已经破千万次。

公开资料显示,《中国》的主创是曾推出过豆瓣评分高达9.7分的爆款纪录片《河西走廊》的团队,同时该纪录片还邀请电影《芳华》《老炮儿》等作品的摄影指导罗攀掌镜,演员阵容则汇聚了北京人艺、国家话剧院的实力派戏骨以及观众熟知的主持人或演员。

有了“豪华团队”作为基底,《中国》获得口碑、热度双丰收似乎也不是难事。据酷云EYE的数据显示,尽管《中国》开播时间为当晚19时30分,恰逢黄金档,但直播关注度与市占率也分别达到了0.6252%和3.1135%,超过了同时间段播出的多部电视剧及综艺节目。同时,据芒果TV App的数据显示,截至12月8日17时13分,该纪录片的累计播放量已经超过1000万次。

从观众反馈可以看出,该纪录片的画面、内容及节奏均获得相应的认可。其中,观众宋新向北京商报记者表示,《中国》的画面非常精致,而通过画面、配乐及演员的表演,也能从中感受到历史的厚重感。只是纪录片的内容选择相对偏向于普及化,更适合那些对该段历史情况并不是特别熟悉的观众。

在影评人刘贺看来,《中国》在创作上的设置也能看出在试图与更多人进行对接。“对于历史纪录片而言,很多观众之所以敬而远之,就是因为内容长篇累牍且又过于生硬导致完全丧失兴趣,但《中国》先是用画面来满足当下观众的审美标准,随后以人物志的方式讲述当时的历史时代,

再加上人们熟知的演员出演,从多个层面来拉近与观众的距离。”

当下我国纪录片市场正处于向上的发展通道中。据《中国纪录片发展研究报告2020》(以下简称《报告》)显示,2019年我国纪录片生产总投入为50.36亿元,同比增长9.4%;年生产总值约为66.6亿元,同比增长3.3%,尽管增幅为近十年来最低值,但考虑到宏观经济态势,纪录片产业仍在良性上升通道。

在取得大幅增长的同时,《报告》同时也指出,以定制市场、委托制作市场为主的格局并没有发生变化,一半靠政府,一半靠市场,完全依靠市场(包括版权和播映权销售、观众付费观看)和注意力销售(广告销售)收回成本的纪录片凤毛麟角,健全的市场体系尚未形成。

“这一方面在于纪录片的从业者尚未真正下定决心去尝试完全依靠市场,因此未能彻底去迈出尝试的脚步,另一方面在于市场对于纪录片的发展仍存在偏见,这也影响了从业者尝试的勇气。且一部纪录片从立项到上线播出,往往不是短时间便能操作完成,而是需要两三年甚至更多年的长期记录,但市场存在的逐利性却又时常体现在迫使内容作品在最短的时间内完成以实现商业性的回报,这也阻碍了纪录片的市场化,需要双方逐步地磨合。”导演黄志勇如是说。

对于当下纪录片市场的发展情况,数字文创产业智库研究员李杰表示,无论是制作方还是市场,均需要打破自己的固有想法,拓宽纪录片市场的边界,如在内容上可以融合真人秀等成分,强化吸引力,在市场商业性角度通过融合面孔较为熟悉的艺人,并在播放方式上借助多渠道进行特色化设置等,让纪录片能够挖掘出更多可拓展的空间。

北京商报记者 郑蕊