

保护期半年以上 国产新冠疫苗接种计划敲定

12月19日,国新办就重点人群新冠病毒疫苗接种工作举行发布会。国务院联防联控机制科研攻关组疫苗研发专班负责人、国家卫生健康委副主任曾益新表示,安全、有效的疫苗是预防病毒性疾病预防最有力的科技手段。我国将按照“两步走”方案,在全国范围实施新冠肺炎疫苗接种工作,优先发起对重点人群的疫苗接种工作。据介绍,疫苗保护期在半年以上“是没有疑问的”。

从重点人群到应接尽接

曾益新表示,随着冬春季来临,各地温度都在下降,所以疫情防控形势将更加严峻,挑战更大。对部分重点人群开展新冠疫苗接种工作,对于疫情防控具有重要的意义。

“包括冷链物流人员、海关边检人员、医疗疾控人员,以及农贸市场、海鲜市场的工作人员和公共交通的工作人员等,被新冠病毒感染的风险相对比其他人更高。”曾益新表示,将这部分高风险人群优先保护好,至少有两个意义:疫苗接种对前述人群起到保护作用,也能够有利于“外防输入、内防反弹”,有利于总体疫情防控工作。

这部分人群也是我国疫苗接种的“第一步”。国家卫健委疾控局负责人崔钢表示,我国目前接种策略执行“两步走”方案,在全国范围内实施接种。其中,第一步主要针对部分重点人群开展接种,包括从事进口冷链、口岸检疫、船舶引航、航空空勤、生鲜市场、公共交通、医疗疾控等感染风险比较高的工作人员,以及前往中高风险国家或者地区去工作或者学习的人员,尽力缓解输入性疫情防控的压力,降低本土病例发生和国内疫情暴发风险。

曾益新强调,这一阶段对这部分重点人群的接种,只是我国新冠疫苗接种“分步走”的第一步,后续随着疫苗附条件上市或者正式批准上市,特别是随着生产供应保障能力、

产量逐渐提升,对于涉及数亿人的老年人和有基础疾病的高危人群及后续普通人群,疫苗接种工作都会全面有序地铺开。我们的目标是力争通过主动免疫的方式建立起群体免疫保护力,使新冠肺炎疫情能够尽快得到更加有效的控制。”

第二步,随着疫苗附条件获批上市,或疫苗产量的逐步提高,将会有更多的疫苗投入使用。通过有序开展接种,符合条件的群众都能实现“应接尽接”,逐步在各人群中构筑起人群的免疫屏障,来阻断新冠病毒在国内的传播。

保护期半年以上无疑问

“由于新冠病毒出现还不到一年,疫苗能提供多长时间的保护还不能下结论,但一些数据显示,疫苗保护期在半年以上是没有疑问的。”曾益新表示。

据介绍,今年上半年,中国一些疫苗启动I、II期临床试验,很多志愿者参与其中,也一直在进行随访。数据显示,这些志愿者的抗体依然存在。此外,很多医疗机构也对康复出院的新冠病人随访,深圳市传染病医院对400多名出院病人的随访数据显示,最早出院的病人10个月后才存在抗体。曾益新表示:“这些数据都显示,疫苗保护期在半年以上没有太多疑问。但能不能保证五年、十年甚至终身免疫还不能下结论。”

新冠疫苗接种“两步走”

- 第一步:针对部分重点人群接种,包括从事进口冷链、口岸检疫、船舶引航、医疗疾控等工作人员
- 第二步:随着疫苗获批上市,更多疫苗投入使用,符合条件的群众实现“应接尽接”

怎么打?到哪儿打?

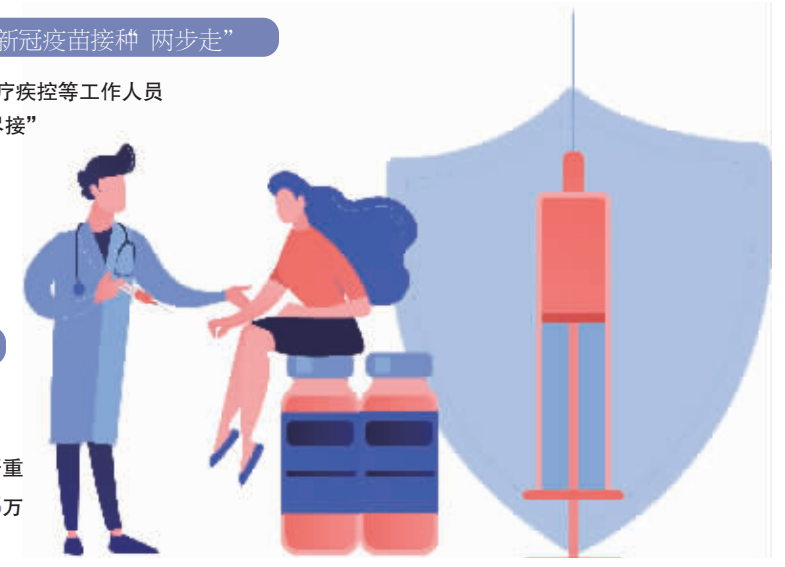
接种单位涵盖辖区卫生服务中心、乡镇卫生院或综合医院,也考虑上门服务
接种群众应按当地要求携带身份证、出示健康码等,接种后稍作停留以备观察

新冠疫苗有效期多久?

半年以上基本没有疑问

疫苗安不安全?

7月以来,累计已完成100多万剂次的新冠病毒疫苗紧急接种工作,没有出现严重不良反应。同期,用于紧急使用的灭活疫苗在境外开展III期临床试验,累计7.5万人、15万剂次人员接种,未出现严重安全隐患



关于新冠疫苗,安全性也是目前外界最关心的话题之一。据国务院联防联控机制科研攻关组疫苗研发专班工作组组长、国家卫生健康委医药卫生科技发展研究中心主任郑忠伟介绍,为保护高风险人群,我国在6月依法依规批准新冠疫苗的紧急使用,7月起进行新冠疫苗紧急使用的接种工作。

据统计,7月以来,在自愿、知情、同意的的前提下,高风险暴露人群进行了紧急接种,目前累计已经完成100多万剂次的新冠疫苗紧急接种工作。经过严格监测和追踪观察,未出现严重的不良反应。其中,在赴境外高风险地区的6万余人中,也未出现严重感染的病例报告。

此外,郑忠伟表示,同期用于紧急使用的灭活疫苗就是国药中生的两款、科兴的一款,在境外也在开展III期临床试验,到目前已累计有7.5万人、15万剂次人员的接种。研究表明,没有出现严重的安全隐患。

谈及针对接种不良反应的赔偿问题,郑忠伟指出,我国疫苗接种出现罕见的严重不良反应的鉴定和赔偿,实际上已形成比较完

善的管理机制和体系,各地也按照有关法律法规制定了疫苗接种出现严重不良反应补偿的相关制度,在具体实践工作中也积累了经验,能够妥善处理疫苗接种出现严重不良反应的补偿问题。这次新冠疫苗接种工作如果出现严重不良反应,各地也会按照既有原则进行处理。

接种后仍需戴口罩

当被问及新冠疫苗“怎么打”“去哪儿打”的问题,崔钢回应,通常情况下,接种单位都是设在辖区的卫生服务中心、乡镇卫生院或者综合医院,一般所在的辖区都是涵盖的。

“我们已要求各地及时公布辖区内接种点、能够接种疫苗的单位及服务时间等。如果接种涉及到一些集中的单位,我们也会考虑设立一些临时接种点,上门服务。当然,接种条件一定要严格规范。”崔钢表示,会通知相关单位或个人,提前预约新冠疫苗;此外,大家也可咨询所在的辖区地方卫生行政部门或疾病预防控制中心等机构信息发布平台。

崔钢提醒,接种时,居民需按照当地安排和提醒,做好携带身份证等提前准备;所有接种单位都设在医疗机构,居民前往需做好个人防护,例如戴好口罩、扫健康码等,并按要求主动提供身体情况信息,例如有无药物过敏史,近期是否发烧等。

接种完毕后,居民还需按工作人员安排,尽可能在接种点停留一段时间,便于观察。随后,所有接种点会出具接种新冠疫苗的凭证,以备不时之需。

疫苗接种后,其保护作用是否能达到100%?曾益新指出:“尽管我们相信疫苗安全有效,但接种新冠疫苗后,还是要求大家继续维持个人防护措施,包括戴口罩、保证社交距离、勤洗手等这些好习惯。毕竟疫苗的保护作用不是100%的,目前为止还没有任何一个疫苗说保护率达到100%的。而且特别是在当前群体免疫还没有建立起来的情况下,我们建议即使打了疫苗,这些防护措施仍然不减,以更好地保障大家的安全”。

北京商报记者 陶凤 刘瀚琳

X 西街观察 Xijie observation

中国经济的变与不变

陶凤

中央经济工作会议12月16日-18日在北京举行。会议总结了2020年经济工作,分析当前经济形势,部署2021年经济工作。会议确定,明年要抓好强化国家战略科技力量、增强产业链供应链自主可控能力,扩大内需,强化反垄断和防止资本无序扩张等八大重点任务。

按照惯例,作为年底研判经济工作的重磅会议,这次会议向来备受关注。不同以往,2021年是中国“十四五”时期关键的开局之年,随着国内疫情得到有效控制,国民经济如何修复和前行的战疫话题,也在这次会议上明确了方向。

一周前,中央政治局会议已对相关经济议题做出部署。增强产业链供应链自主可控能力,强化反垄断和防止资本无序扩张,促进房地产市场平稳健康发展等均在列其中,对标高质量发展转型要求,这些将成为未来中国经济稳增长的重中之重。

从2018年中美贸易摩擦压力陡增,到此后涉及大量中企的反复磋商与博弈,再到今年疫情之于世界的大考,中国经济身处百年未有之大变局,面临的困难比想象中更多,遇到的挑战更大,需要抵抗的风险也更大。这是考验中国经济韧性的时刻,也是考验中国改革意志的时刻。

危中寻机,不变的是继续做好自己的事情。要深化、加快各领域的改革步伐。比如,大力推进国企改革,提升市场活力,激发各类经济主体,特别是民营企业的发展信心和动力。加

快经济结构优化升级,解决“卡脖子”问题的重要一环是科技领域的创新,由此才能进一步增强产业链供应链自主可控能力。

金融改革兼顾金融的效率与稳定,强调金融创新与公平竞争之间的平衡,同时也要进一步区分设备与技术、产品与服务。强化反垄断,要避免大平台滥用规模“大而不能倒”,防止财富无序地过度集中和超配,保证市场主体之间公平、自由的竞争。

以房地产、金融、互联网等行业遇到的问题为代表,当中国经济进入一个由高速增长到高质量增长的转型期,势必包含着一系列极其复杂的发展困局及新的危机。这既是中国步入“十四五”的必答题,也是一个经济体从成长到成熟过程中必然要承受的普遍命运。

就在中央经济工作会议召开当周,11月统计局发布的数据显示,中国经济复苏加快。国家统计局新闻发言人付凌晖在国新办发布会上表示,中国有望成为今年世界主要经济体中唯一实现全年经济正增长的经济体。

中国经济如期回温,如果历史能够为我们提供某种启示的话,这不仅得益于短期内一系列经济指标的蒸蒸日上,更得益于过去40年未曾间断的改革实践。因此,只有通过更大力度的改革,才能走向更成熟的市场经济,只有在更有竞争力、更加健康的市场环境,才能实现高质量的创新,高质量的发展。

京雄城际通车读秒 雄安京津半小时经济圈成型

荷叶上的一滴露珠、龙纹、水波纹,这些元素组成的并非诗情画意的园林,而是京雄城际铁路的沿途站房。12月18日,北京商报记者实地探访固安东站、霸州北站和雄安站,站房建设均已进入最后冲刺阶段,预计京雄城际铁路年底前可实现全线贯通。据了解,京雄城际采用了70余项创新技术,实现了智能设计、智能运维。全线贯通后,雄安新区将融入京津冀城际铁路网,实现雄安新区与北京、天津的半小时交通圈。

年底前贯通

京雄城际高铁北起北京西站,一路向南经广安门、李营后与京九铁路正线分开,途经北京市大兴区、北京大兴国际机场、河北省固安县、霸州市后,终至雄安新区雄县,全长106公里。其中利用既有京九铁路15公里,新建线路全长92.4公里。

京雄城际北京段已于去年开通,预计今年年底京雄城际大兴机场至雄安段也将开通投入使用。大兴机场至雄安新区段设计速度为350公里/小时,正线长56.9公里。起初运行时应该不会达到350公里/小时的时速,之后会慢慢调整。目前,列车具体运行图尚未确定,北京至雄安两地间最终的列车运行时间、票价等暂时不能确定。

12月16日,京雄商高铁雄安至商丘段获批。未来,京港台高铁、京雄城际、津雄城际将在雄安站交汇;轨道上的京津冀”逐渐成型。

首次全线应用BIM技术

智能建设是京雄城际铁路的一大亮点,共采用了70余项创新技术。中国铁路设计集团有限公司副总工程师康学东介绍,京雄城际是国内铁路首次全线、全专业、全设计阶段的BIM应用,在有效提升铁路勘察设计手段和水平的同时,为京雄城际全线数字化和智能化打下基础。

BIM技术是设计行业的一次重大技术变革,作为一种前沿的设计手段,实现了传统二维设计向三维设计的跨越,可以提高设计质量和效率,在设计初期,就可以对项目建成情况

进行三维展示。

同时,京雄首次在铁路领域实现了从基础、桥墩、梁到桥面系的“全装配式”结构的设计和施工,并总结了成套的设计技术和施工质量验收标准。全装配式桥梁建造方式践行了绿色、环保理念,是铁路桥梁建造方式的重大变革,填补了中国桥梁装配式领域的空白,为我国铁路桥梁建造向工业化、智能化方向转型升级奠定了坚实基础。

中国铁设总建筑师周铁征也告诉北京商报记者,雄安站于国内首次采用装配式站台吸音墙板,极大地降低了列车通行时产生的噪声,提高了旅客的出行体验。在雄安站站台层,立面墙上安装着很多带孔的墙板。站台采用了国内首创的预制站台吸音墙板,能很好地起到降噪作用。

穿行绿色生态之廊

“让高铁穿行在绿色的生态之廊中,京雄城际实现了灰色基础设施向绿色生态基础设施的转变,在景观设计理念中将铁路、生态、智慧、景观、文化多种元素融合,打造山水、田野、园林、多样化植物、多样化人文景观组成的生态廊道,打造京雄城际铁路“四季有景”。”康学东告诉北京商报记者。

从即将完工的三个站房里就能初窥设计的精美。

固安东站整体呈水波形。北京车务段固安东站站长许健告诉记者,站房结合当地特有的柳编工艺的细节,用空间造型感受替代工艺装饰语言,充分体现“花木之乡”的文化特色。霸州北站则更为庄严。作为冀中机枢、京南门户,站房幕墙将“龙形”图文与汉字的“门”字巧妙结

合,玻璃幕墙顺应立面斜线,呈渔网状分格。三角形的玻璃窗,阳光下像龙鳞一般熠熠生辉。

据介绍,霸州北站网架螺栓球节点、固安东站钢桁架节点等相连的关键节点构造较为复杂,节点区域钢板焊接变形大、易产生裂纹,深化设计必须充分考虑其工艺因素,将可能出现的问题暴露出来,为构件加工和安装创造良好的条件;因此如何在深化设计阶段合理的将工艺、结构受力及现场安装等因素综合考虑为一体是本工程的重点。

雄安站的规模则明显高于前两站,预计近期每小时可容纳3500人,远期可到达5000人。雄安站“站城一体化”的设计理念,将车站与城市空间紧密融合,高铁站的交通功能与城市公共服务功能有机衔接、互联互通,在高强度的一体化开发下,使多方主体共享车站周边巨大的经济效益和开发价值。

中铁建设集团雄安建设项目总工程师牛振国介绍,雄安站大规模运用清水混凝土柱。其曲线优美,横竖都是弧度,观感自然清新,被称为“开花柱”。清水混凝土柱在雄安站的大规模应用,追求的是绿色、温馨、经济、艺术的综合效果。这也是国内首个三维曲面清水混凝土候车大厅设计。

北京商报记者还注意到,雄安站屋顶拉开的缝隙形成了极具特色的“光谷”。“光谷”将京雄、京港台车场与津雄场天然分割,同时也成为室外景观庭院,作为上下贯通的采光通道,将自然光线和景观引入室内。同时解决了采光、通风、消防排烟等技术要求。

值得一提的是,雄安站屋顶铺设了4.2万平方米光伏建材,总装机容量6兆瓦光伏太阳能板,收集太阳能转化为电能,供车站日常使用。根据测算,这些太阳能板产生的电能基本能够满足车站照明用电的“自给自足”。

据初步测算,光伏发电的引入,每年可节约用煤1800吨,减少二氧化碳排放4500吨。屋面系统创新设计,屋顶太阳能板与“光谷”构造有机结合,共同形成层次丰富、轻盈通透的“第五立面”效果。利用太阳能屋面系统,能有效节约电能30%。

北京商报记者 陶凤 王晨婷