

# 李克强：6%不低了 实际可能会更高

GDP增速6%低不低?疫情背景下就业怎么办?中美关系如何走……3月11日,十三届全国人大四次会议闭幕后,国务院总理李克强在人民大会堂三楼金色大厅出席记者会并回答中外记者提问。围绕就业、民生、中美等领域,在将近两个小时的时间里,总理回答了11个问题。

## 经济 不是定计划而是引导预期

政府工作报告中提出2021年的国内生产总值增长目标为6%以上,目前很多国际机构都认为中国2021年的经济增长有可能达到8%。

李克强回应称,我们当然乐见经济向好,但是我们也清醒地看到,今年是在恢复性增长的基础上前行,有很多不可比的因素。而且世界经济复苏不确定性依然很大。“6%不低了,现在的经济总量达到100万亿元,增长6%就是6万亿元,这要放到‘十三五’之初,需要8%以上增速才能达到。”李克强说。

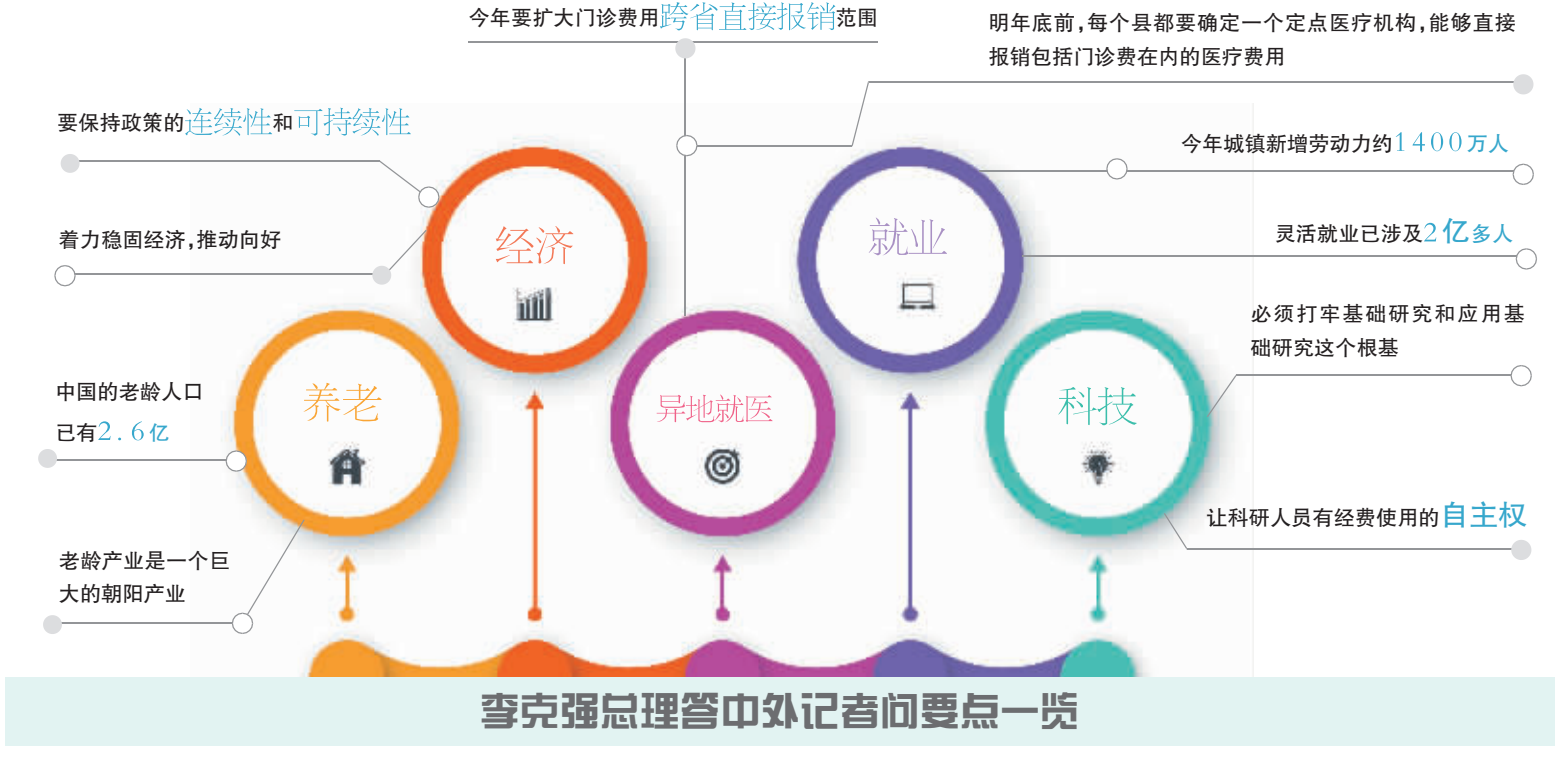
不过,与此同时,李克强也指出,实际过程中也可能会增长得更高一点,但是我们不是在定计划,我们是引导预期,希望把预期引导到巩固经济恢复增长基础,保持可持续性。

此前有记者提出,中国政府采取的经济政策规模和力度是不是偏小了,李克强介绍,去年我们新增财政支出规模2万亿元,绝大部分用于市场主体和民生急需,主要是减税降费,保基本民生。而且采取了直达机制,就是把这些“救命钱”最快7天时间直达基层,来保证基层减税降费、稳岗等财力,很快就见到效果。

“如果当时重点考虑上大项目、搞大产业,时间恐怕得200天以上,错过了时间,企业可能会大批倒闭。我们是把肥施到根子上,政策打到点子上,所以起效快、有作用。现在看,这个规模、力度是合理的,准备的储备政策后来也没有用。”李克强说。

今年宏观政策是否存在转为偏紧的可能性呢?

李克强表示:“去年我们没有搞宽松政



策,或者说所谓量化宽松,今年也就没有必要急转弯,还是要保持政策的连续性和可持续性,保持经济运行在合理区间。”

不过,李克强再次强调,还是要注重把肥施在根上,现在市场主体特别是中小微企业还在恢复元气中。由于经济恢复增长,我们要合理调整政策,但调整是适度的,有些阶段性政策退了,同时又用一些结构性减税降费政策来冲抵影响,保持保民生、保就业、保市场主体的力度不减。

怎样保持力度不减,固然资金规模很重要,但用好钱更重要。李克强举例称,在财政金融方面,就是要“一减、一增、一稳中有降”。“一减”,就是减少中央政府本级支出,各级政府都要带头过紧日子;“一增”,就是扩大直达资金范围,让基层和市场主体感到支持力度不减,这样能够更快更有效地惠企利民;“稳中有降”,就是在稳定杠杆率的同时,引导金融企业合理让利,使中小微企业融资更便利、融资成本做到稳中有降。

“一时走得快不一定走得稳,只有走得稳才能走得有力。我们还是希望中国这样一个巨大的经济体,经济能够行稳致远,保持长期向好。”李克强意味深长地说。

## 民生 就业仍是“六稳”“六保”之首

“就业对一个国家、对一个家庭可以说都是天大的事。”总理一句话为就业定了调。

据介绍,去年国内实现了城镇新增就业1186万人,也实现了经济全年增长2.3%,居民收入相应增长,都好于预期。

不过,“今年我们的就业压力仍然很大”,李克强表示,城镇新增劳动力约1400万人,其中高校毕业生909万人,创历史新高。所以今年在制定宏观政策的时候,依然坚持就业优先的政策,持续推动“六稳”,实现“六保”,还是把就业放在之首。

具体来看,今年新增城镇就业的目标是

1100万人以上,不过,李克强也提出了进一步要求:“希望在实际执行中还可以更高一点。”

李克强表示,去年出台的有关就业的政策举措,不仅没有调退,还有所增加,其他政策都要有利于就业。比如,用机制性的办法来解决可能出现的职业伤害问题,为灵活就业人员提供基本的权益保障等。

与此同时,李克强也表示,我们支持“互联网+”、物联网这些新业态,但是对于坑蒙拐骗、造假失信,或者利用新业态的旗号去搞诈骗、非法集资的,就要坚决打击,因为把市场搅乱了,没有公平,竞争就不可能持续,就不可能展现更强的活力。

就业之外,医疗也是备受关注的民生话题。对于门诊费用的异地结算问题,李克强表示,今年将扩大门诊费用跨省直接报销的范围,到明年底前每个县都要确定一个定点的医疗机构,能够直接报销包括门诊费在内的医疗费用。

疫情是否会影响政府对于民生的支出

呢?李克强表示,今年政府总支出比去年略有增加,盘子不小,所以要更多地向着大面广的民生领域倾斜,特别是义务教育和基本医疗。如果下半年经济持续向好,那么会下更大的力度把财政支出,包括债务支出投向这些领域。例如,在养老托幼方面,政府还要通过引导社会力量来兴办社区服务业,尽可能在税收等方面给予优惠支持。

## 外交 希望中美多领域、多层次对话

中美关系影响广泛。“中美作为世界上最大的发展中国家和最大的发达国家,和则两利、斗则两伤。”李克强指出。

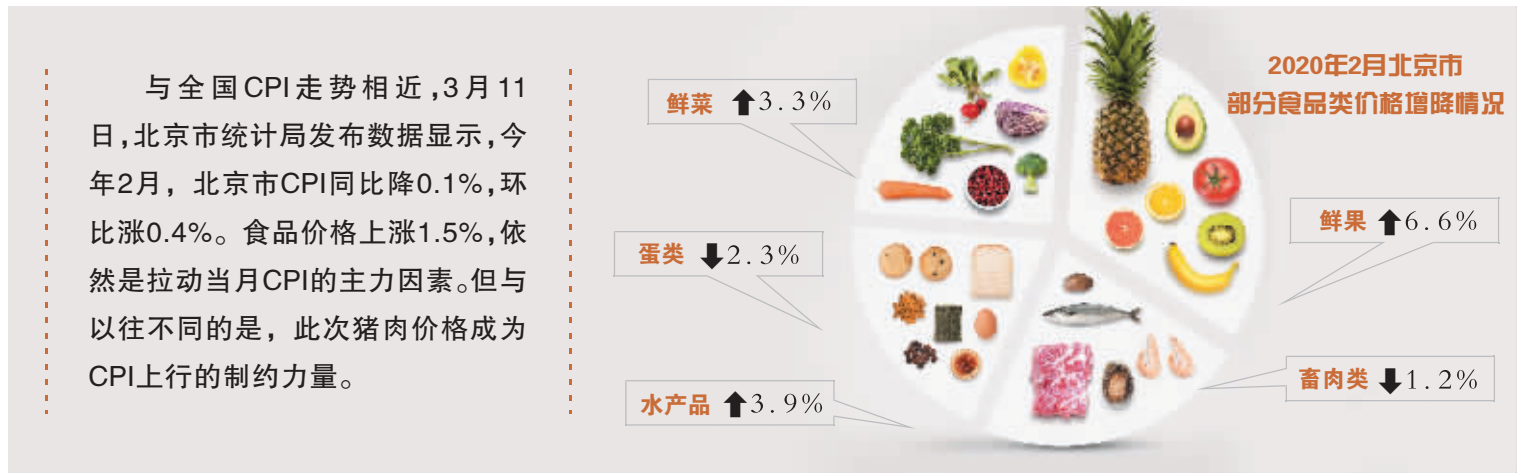
诚然,过去几年中美关系的确遭遇了严重的困难,给两国和世界都带来了不利的影响。李克强表示,中美两国历史文化、发展阶段、社会制度都不同,彼此相处难免会有矛盾、有分歧,有的时候甚至比较尖锐,关键是如何对待。我们希望按照习近平主席最近和拜登总统通话的精神,就是要尊重彼此的核心利益和重大关切,互不干涉内政和内部事务,秉持不冲突、不对抗、相互尊重、合作共赢的原则,推动两国关系向着健康稳定的方向发展。

“我们希望中美有多领域、多层次的对话,即便一时达不成共识,也可以交换意见、增信释疑,这有利于管控和化解分歧。”李克强指出,在去年多重冲击的背景下,中美两国的贸易规模仍然达到4.1万亿元,增长8.8%,中美两国有着广泛的共同利益,有许多可以合作的领域。

此外,李克强提出,中国要以国内大循环为主体,国际国内双循环相互促进,这既是要做大国内市场,也是要求扩大开放。中国经济已经深度融入世界经济,可以说你中有我、我中有你,关起门来是没有出路的。中国是世界产业链、供应链的重要组成部分,我们不仅要发挥自身的作用,而且要履行自身的责任,维护以世贸组织规则为基础的多边贸易体制。

北京商报记者 陶凤 常蕾

## 猪价进入下行区间 北京2月CPI同比降0.1%



数据显示,2月,食品烟酒价格环比上涨1%,影响总指数上涨约0.25个百分点。畜肉类价格下降1.2%,影响总指数下降约0.04个百分点。其中,猪肉价格下降3.6%,影响总指数下降约0.04个百分点。

搜猪网首席分析师冯永辉认为:“今年春节前,猪价在达到阶段性高点后,又在离春节还有一个月的时间里开始下跌。在此期间,不少养殖户心态发生变化。大家认为消费旺季时价格出现下跌是不正常的现象,心理出现恐慌,部分养殖户出现跟风抛售,很多未达到出栏体重的猪被提前抛售”。

与此同时,市场需求减少也加剧了猪肉价格下行。根据北京市农业局信息中心监测数据显示,今年2月,全市批发市场猪肉价格为36.83元/公斤,环比1月降幅达到16%,同比降21.8%。其中,2月最后一周,全市白条猪肉价格为31.96元/公斤,这一数据较2月首周的39.51元/公斤下降超19%。

北京市农业局信息中心相关负责人指出,从2月猪肉价格走势来看,春节期间受消费需求拉动,猪肉价格较为平稳。春节过后,猪肉消费需求出现季节性减少,价格开始快

速下行,这与生猪产能恢复和市场预期有很大关系。预计未来较长时间猪肉价格下行将成为常态化。从中长期来看,8月为猪肉价格的拐点,受政策刺激生猪产能基本接近常态水平,而生猪供应已由供应趋紧逐步转向均衡和宽松。从政策调控层面来说,后期应该重点关注生猪产能释放的速度与价格变化情况。

与肉价不同的是,当月全市鲜果、水产品以及鲜菜价格涨幅分别达6.6%、3.9%和3.3%,分别拉动CPI上涨约0.14个、0.04个和0.07个百分点。

据统计,今年2月,北京市批发市场蔬菜平均价格为每公斤4.12元,环比降幅5.7%,同比升幅16.1%,处于历史同期第二高位。蔬菜上市量54.42万吨,日均上市量1.94万吨,环比略降0.5%,同比略增0.5%。

“今年春节期间北京主要批发市场均正常营业,蔬菜价格相对较为平稳;同期,蔬菜市场结构性失衡的现象较为突出,蔬菜单品价格波动剧烈。春节过后全市蔬菜价格已在快速下行。不出现极端天气等情况下,3月全市蔬菜价格将环比下行,后期蔬菜价格下行的幅度和速度都有可能加

快,价格环比降幅可能在20%以上,价格同比或与去年持平或低于去年水平。”前述负责人表示。

值得一提的是,疫情防控走向常态化,全市线下消费正趋复苏。从数据端来看,其他七大类价格环比二升四降一持平。其中,教育文化娱乐、居住价格分别上涨2.1%和0.2%;其他用品及服务价格、生活用品及服务、衣着和交通通信价格分别下降1.1%、0.5%、0.4%和0.3%;医疗保健价格与上月持平。

国家统计局北京调查总队相关负责人指出,这是由于春节期间,居民文化娱乐需求增加,电影及演出票和旅行社收费价格分别上涨25.4%和8.4%;受成品油调价影响,汽油和柴油价格分别上涨3.5%和3.8%。

今年春节期间,受“在京过年”政策倡议的影响,全市文化娱乐消费回暖较快。据统计,北京“春节档”票房收入较2019年增长近30%;银联数据显示,节日期间文化娱乐类消费金额同比增长2.3%,恢复至2019年的78%。旅游售票类消费人次同比增长27.5%,较2019年增长34%。

北京商报记者 陶凤 刘瀚琳

## 京津冀区域 开出今年第100列中欧班列

北京商报讯(记者 陶凤 王晨婷)据中国铁路北京局集团有限公司消息,3月10日16时18分,一列编组50辆满载汽车配件、自行车、电缆、生活日用品等货物的中欧班列,从北京局集团公司邮传货运中心高邑远鹏物流专用线出发,驶向俄罗斯首都莫斯科。这是今年以来京津冀区域内开行的第100列中欧班列。

作为“一带一路”的标志性物流渠道,中欧班列自去年以来就呈逆势爆发式增长。根据中国国家铁路集团公司报告,2020年全年,中欧班列开行1.24万列、运送113.5万标准集装箱,同比分别增长50%、56%。今年,中欧班列依旧保持上涨态势。1月和2月,中国和欧洲城市之间共发送了2213列货运列车,同比增长96%;货物交付量同比增长106%。

北京局集团公司表示,将以中欧班列为突破口,提升作业效率、开辟中欧班列受理绿色通道,优化班列作业组织,加大中欧班列开行力度,构建起国内国际双循环的高效大通道,为实现京津冀区域高质量发展再添新引擎。

邮传货运中心元氏营业部经理贺生海介绍,2021年初,面对河北省疫情防控的严峻形势,邮传货运中心主管干部与企业积极对接,及时宣传铁路运输运量大、运能足的优势,全力保障企业运输通道畅通。在对接客户、中铁国际多式联运公司多方需求后,共同制定了详细的疫情防控措施和班列运输组织方案,确保了年后首趟出口班列在1月5日顺利开行。

中欧班列的运营其实已有十年。在促进中欧经贸往来、服务沿线各国企业民众等方面扮演着重要角色。2011年3月19日,首列中欧班列自重庆开出。2014年,中国铁路总

公司在重庆举行了首届中欧班列国内协调会议,颁布《中欧班列组织管理暂行办法》,明确下一步将做好铺划全程运行图等事宜。2014年全年,中欧班列开行308列。此后几年,中欧班列的发展呈平稳上升态势。

在稳步发展近十年后,2020年全球疫情期间,中欧班列不仅成为各国携手抗击疫情“生命通道”和“命运纽带”,也为稳定国际产业链、供应链提供了有力保障。

受全球疫情影响,海运、空运均受到了极大的限制。而中欧班列因实施分段运输、不涉及人员检疫的特殊优势,且时间和费用相对稳定,承接了大量由海运、空运转移的出境货运业务,在2020年实现了需求量的大幅提升。同时,货物积压、“一舱难求”的情况也逐渐出现。

“中欧班列发送货物量再创历史新高,但班列涉及的境外铁路通道运输能力明显不足的问题突出,运输通道出现拥堵,给口岸顺畅办理带来很大压力,造成货物积压。”中国物流学会特约研究员解筱文告诉北京商报记者。

需求暴涨的同时,运输能力限制、去回程不平衡加剧等问题变得尤为突出。解筱文认为,可以预见的是,随着主要口岸站场扩容改造,下一步国际联运新通道试运行,有望得到一定程度缓解。但从长期看,中欧班列沿线国家需要进行铁路改扩建,增加与中方合作,不断提高运输效率,才能更多享受中欧班列开行所带来的红利,实现互利共赢发展。

据悉,中国铁路正通过新建到发线、替换线等方式,扩大包括中国西北部新疆维吾尔自治区霍尔果斯港和中国北部内蒙古自治区二连浩特港在内的边境口岸的运力线路和装卸设施。