

# 工信部指路网安险 险企如何蓝海掘金

网络安全保险东风再起。2月27日,北京商报记者获悉,工信部网络安全管理局局长隋静近日指出,要积极把握网络安全保险发展契机,围绕完善顶层设计,强化技术赋能,促进网络安全保险规范健康发展。除了顶层设计喊话,网络安全保险摇身一变,取得了不俗的市场表现。最新数据显示,2022年我国网络安全保险保费规模约1.4亿元,较上年翻一番。

工信部为网络安全保险发展指路,透露出哪些重要信号?险企及各方如何进一步在网络安全保险这一蓝海市场“掘金”?

## 顶层设计再指路

面对日益增长的网络威胁,任何企业都无法保证“万无一失”。网络安全保险作为企业实现风险转移的有效手段之一,在转移残余风险、优化资源配置、保障组织财务稳定性和业务连续性等方面可以发挥重要作用。

网络安全保险是指,保险人承保投保人因网络安全事件造成的经济损失或应承担的法律赔偿责任的保险。

作为为网络安全风险提供保障的新兴险种,网络安全保险的发展频频受到重视。2月27日,北京商报记者获悉,隋静近日在2023年网络和数据安全产业高峰论坛网络安全保险分论坛(以下简称“论坛”)上指出,下一步,要积极推动网络安全保险发展契机,围绕完善顶层设计、强化技术赋能、促进需求释放、培育发展生态等方面,促进网络安全保险规范健康发展。

从政策层面来看,我国网络安全保险正在迎来前所未有的战略机遇期。2022年11月7日,工信部发布《关于促进网络安全保险规范

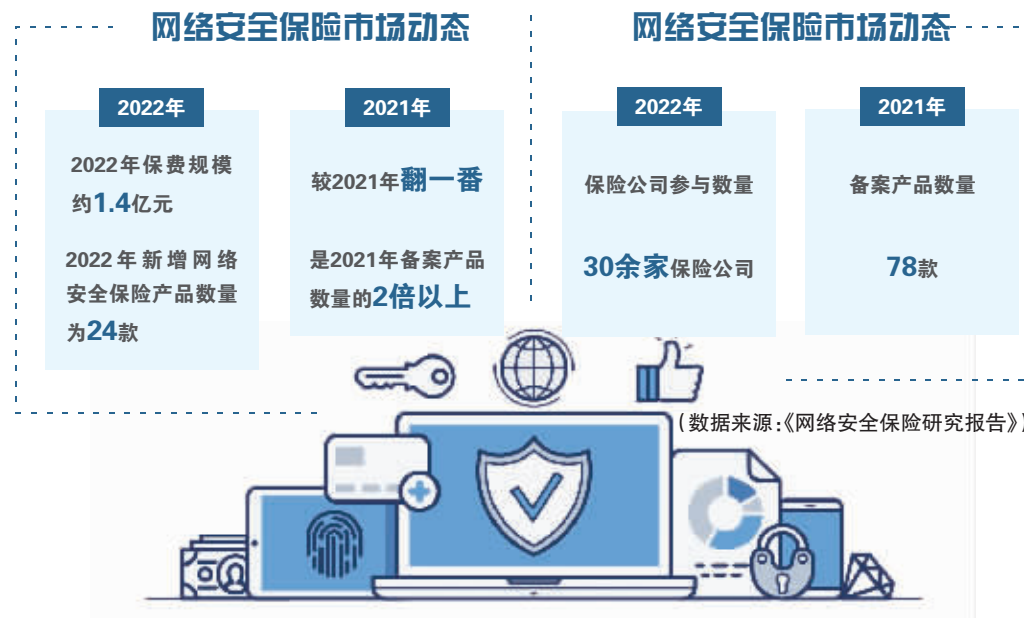
健康发展的意见(征求意见稿)》(以下简称《意见》)。《意见》旨在培育网络安全保险新业态,加强网络安全保险产品创新,并提出要建立健全网络安全保险政策标准体系。

除了政策吹风,网络安全保险驶入发展快车道,也离不开在数字经济蓬勃发展的大背景下,市场对于网络安全保障的诉求凸显。如“75%的网民缺乏安全感”“66%的网民认为网络安全过于复杂”相关微博话题引起热议。据媒体近日报道,根据市场调查机构F-Secure对全球7000多名网民的调查,发现75%的网民担心他们的网络安全。

基于此,在金融行业资深研究者于百程看来,企业业务和个人行为的触网已经成为普遍现象,由此带来的网络安全风险也急剧增加,在某些领域甚至成为企业的主要经营风险所在。

## 保费规模翻一番

网络安全保险市场上不断有产品迭代更新和服务升级,消费者及企业的选择项也日



益增多。

纵观国内网络安全保险市场,在网络安全保险的完整业态中,包含网络安全企业、保险科技公司、第三方风险管理技术机构三个角色。各方通过建立合作或创新服务形式,陆续推出网络安全保险产品 and 解决方案。

如众安保险发布全国首款普惠版网络安全保险,以“保险+科技”为企业保障服务赋能,保障中小微企业“不出险”“少出险”“出小险”。太保产险与安徽启明星辰共同推出“启安保”,除保障范围有个性化设计外,该保险在投保环节形成了自动评估和在线投保出单的直通通道。

随着市场升温,网络安全保险的保费也呈上升趋势。论坛上同时发布的《网络安全保险研究报告》显示,2022年我国网络安全保险保费规模约1.4亿元,较去年翻一番。目前,我

国共有30余家保险公司备案了78款网络安全保险产品,其中2022年新增网络安全保险产品数量为24款,是上一年备案产品数量的2倍以上。

在业内看来,发展网络安全保险服务,不仅可以助力城市数字化转型以及网络安全保障体系建设,还可以加快形成“发展+安全”双轮驱动发展态势。“保险是企业风险转移的重要手段,因此在数字经济时代,网络安全保险将大有可为。《网络安全法》《数据安全法》等相关法律的落地,网络安全问题的升温,均为网络安全保险的发展带来助力。”于百程表示。

## 强科技、重合作成突破口

当前,网络安全保险仍处于发展和普及阶段,还有待进一步加强行业标准建设、业内

交流沟通和宣传普及推广,培育网络安全保险新业态发展环境,提升全社会网络安全服务能力。

“2022年,全国网络安全保险保费规模仅约1.4亿元,相比全球网络安全保险超过100亿美元的市场规模还有非常大的发展空间。”于百程表示,国内的网络安全保险市场起步较晚,目前依然面临许多挑战。比如网络风险的损失量化、风险定价等对专业能力要求很高,能够提供相关保险服务的机构少。

网络安全风险在业内被比作“流行病”,其传播迅速、不受限制、累积风险高、分散困难。此外,从需求端面临的挑战来看,当前企业的风险转移意识相对比较薄弱,导致网络安全保险在相关领域尚未形成市场。而核保定价难则成为供给端的核心痛点。

“要破解产品供给层面的挑战,‘保险+科技’层面协同创新是破局关键。”于百程表示,网络安全本身就是技术问题,保险公司通过自身或者与安网科技公司合作,来提升网络安全风险的评估、监测和管理等水平,实现企业可负担的、合理的商业保险定价。

一家保险科技公司相关负责人告诉北京商报记者,保险科技平台可以通过保前的风险评估服务、保中的持续监测和风险处置服务以及出险后的风险事件管理服务,为保险公司提供核保支持、定价支持以及累积风险管理支持。还可以利用科技赋能将风险控制贯穿于承保前、承保中以及出险后三个阶段,全方位保障终端用户的网络安全,同时帮助保险公司控制风险,与保险公司和企业成为利益共同体。

北京商报记者 陈婷婷 胡永新

# 多地原“一把手”落马 农信社改革化险如何走

开年以来,多地原农信社“一把手”落马。继被开除党籍不久后,2月27日,最高人民检察院宣布,广东省农村信用社联合社原党委书记、理事长周高雄被作出逮捕决定。而在周高雄之前,江西省农村信用社联合社原党委书记、理事长孔发龙,河南省农村信用社联合社原党委书记王哲已相继被查。在分析人士看来,农信社省联社近年来已成为金融腐败的高发区,省联社负责人被查的情况较多,原因主要是省联社高管自身问题及监管存在薄弱环节,近年来,农信社改革化险已成为金融监管“重头戏”之一,加快和深化农信社改革需从省联社体制改革、稳妥化解农信社风险等多方面入手。

## “一把手”相继落马

据最高人民检察院2月27日消息,广东省农村信用社联合社原党委书记、理事长周高雄(正厅级)涉嫌受贿一案,由广东省监察委员会调查终结,移送检察机关审查起诉。日前,佛山市人民检察院依法以涉嫌受贿罪对周高雄作出逮捕决定。案件正在进一步审理中。

简历显示,周高雄出生于1957年2月,历任广东省财政厅党组成员、副厅长,广东省金融办党组书记、主任,广东省农村信用社联合社党委书记、理事长,广东省政协提案委员会副主任,于2019年11月退休。

1月29日,中央纪委国家监委网站曾发布公告宣布,周高雄被开除党籍。经广东省纪委监委调查,周高雄在职时和退休后存在违规收受礼品礼金,违规借用管理服务对象车辆,违规接受打高尔夫球活动安排等行为。同时,还把公权力当成谋取私利的工具,利用职务上的便利以及职权或者地位形成的便利条件,在公司通过设立审批、获得经营许可、银行贷款发放等方面为他人谋取利益,并非法收受巨额财物。

相应退休待遇处理;收缴其违纪违法所得;将其涉嫌犯罪问题移送检察机关依法审查起诉,所涉财物一并移送。

随着农信社改革化险力度加大,对问题“一把手”的查处力度也随之增大。北京商报记者梳理发现,在周高雄之前,江西省农村信用社联合社原党委书记、理事长孔发龙,河南省农村信用社联合社原党委书记王哲,均因涉嫌严重违纪违法接受纪律审查和监察调查。

“农信社省联社近年来已成为金融腐败的高发区,省联社负责人被查的情况较多,原因主要是省联社高管自身问题及监管存在薄弱环节。”招联首席研究员董希淼表示,2003年以来,国务院开展农信社改革试点,管理权限下放到省级政府并成立省联社,省联社高管实质上都是由各省级政府推荐提名、地方政府推荐提名的省联社高管,特别是理事长、主任人选往往是原来的政府官员,部分人员不具备金融从业经历或者相关专业经验,对金融缺乏敬畏之心,会容易出现问题。同时,金融管理部门监管存在一些空白和薄弱环节,省政府提名使得相关部门监督往往难以真正落实到位,权利失去约束确实容易出问题。

谈及对于农信社省联社“一把手”任命的建议,董希淼认为,地方党委政府推荐提名省联社及其他中小银行机构高管人选,应从从业经历、专业素质放在第一

位,切勿让缺乏金融从业经验的政府官员在省联社等中小银行机构任职。监管部门应用好任职资格核准等制度,对中小银行机构高管特别是“一把手”人选进行严格的实质性把关。

## 金融监管“重头戏”

面对金融科技的快速发展、乡村振兴战略的深入实施,农信社人才、观念、技术等存在短板,改革迫在眉睫,农信社改革化险已成为金融监管“重头戏”之一。

2月13日,中共中央、国务院印发《关于做好2023年全面推进乡村振兴重点工作的意见》(即“2023年中央一号文件”),其中就提及加快农村信用社改革化险。

而在各地的政府工作报告中,农信社改革亦成为“高频词”。

例如,河南省政府工作报告提出,“加快推进农信社改革,完成河南农商联合银行组建”。甘肃省政府工作报告指出,“有序推进高风险机构化险,稳妥推进农信社改革,组建甘肃农商联合银行”。四川省政府工作报告明确,“深化农信系统改革,完成省级农商行组建”。此外,包括河北、山西、山东、贵州等在内的省份也纷纷在政府工作报告中明确表态,将深化农信系统改革作为2023年的工作重点。

“更好地支持农信社改革化险、稳健发展要优化政策和制度安排。”董希淼表示,农信社改革应巩固农村市场份额,把更多金融资源配置到乡村振兴和“三农”的重点领域和薄弱环节。在农信社改革进入深水之际,应支持各省(自治区、直辖市)依法依规、因地制宜、“一省一策”,兼顾促进发展和防范风险双重目标,探索新机制、新模式、新方案。此外,地方政府应选择适合本省区的改革模式,较为适合的主要是省级农商联合银行和农商行控股公司两种模式,此外,在部分经营区域较小、机构数量不多的省份可考虑成立省级农商行。不同地方改革的重点和次序应有所不同。

北京商报记者 李海颜

# 牵手百度 多家银行寻求中国版ChatGPT新应用

又一家银行宣布接入“文心一言”。2月26日,北京商报记者获悉,江苏银行宣布成为百度“文心一言”(英文名:ERNIE Bot)首批生态合作伙伴。后续,将通过百度智能云全面体验并接入“文心一言”的能力。

据了解,“文心一言”是百度基于文心大模型技术推出的生成式对话产品,具备跨模态、跨语言的深度语义理解与生成能力,可应用于搜索问答、内容创作生成、智能办公等领域。江苏银行表示,成为“文心一言”首批生态合作伙伴后,该行可优先内测试用“文心一言”,集成“文心一言”的技术能力,探索在日常办公、智慧运营、风险评估、客户服务、辅助营销等方面的应用。

“牵手”百度的不止江苏银行一家,此前,百信银行、新网银行、邮储银行、众邦银行、兴业银行、中信银行、苏州银行先后表态,已成为百度“文心一言”首批生态合作伙伴,将携手百度推进前沿人机对话AI技术在金融场景的应用。

从已宣布接入“文心一言”的银行来看,“文心一言”相关技术的应用主要集中在智慧网点、智能服务等领域。例如,邮储银行表示,“文心一言”技术将在智能客服、数字员工、虚拟营业厅等场景进行应用;百信银行也明确,将把百度的智能对话技术成果应用在数字金融、AI数字人、数字营业厅等领域。

除了前端的业务外,在后端的投研及风控领域,银行也在探索“文心一言”运用的可能。以兴业银行为例,该行指出,将集成“文心一言”技术能力,在智能风控、智能运营、智能投研、智能营销等金融场景开展人工智能大模型技术应用。

“‘文心一言’作为语言大模型深受银行青睐,反映出金融机构对大模型在金融领域应用的前景看好”,易观分析金融行业高级咨询顾问苏筱芮表示,“文心一言”在银行业务的应用主要集中在两方面,一是客户服务,可结合大模型多轮对话与KYC探查能力,有效提升用户对话体验,还可通过数字人的引入实现虚拟场景的服务;二是研发,大模型能够协助制定符合金融行业标准的软件产品研发计划、代码编写与测试等,提升研发敏捷性,加速产品更新迭代,实现千人千面的产品策略组合。

业内将“文心一言”视作中国版的ChatGPT,随着ChatGPT的火速蹿红,日前,百度宣布

将于3月推出新一代大语言模型“文心一言”,成为国内第一家对标ChatGPT的产品。

“‘文心一言’与国外的ChatGPT类似,是一种智能化的对话机器人,可以进行智能对话、回答问题、生成创作内容,还可以在对话过程中不断学习和优化。”金融行业资深研究者于百程指出,“文心一言”和ChatGPT均属于AIGC(人工智能自动生成内容)技术,基于大模型和海量数据训练,使其具备了深度语义理解与内容生成能力。相比此前的技术,在智能化上实现了一定的突破,其内容回复详细、清晰,且由于其具有很好的互动性,在商业应用上带来了充分的想象空间。

不过,由于目前这项技术尚处于起步阶段,其大规模深度应用仍然充满挑战。

于百程认为,“文心一言”是人工智能应用的又一个突破,AIGC技术未来在银行的智能客服、数字员工、数字营业厅、内容营销、智能投研、代码编写等方面具有广阔的应用前景。因此,银行积极加入“文心一言”生态,开展应用试点、合作研发,希望尽早把握AIGC技术应用的机会。不过,金融业务具有特殊性,其对内容专业性、严谨性、可解释性、合规性、数据保护等有严格要求,模型训练会更加严谨,相关技术目前仍处于早期阶段,大规模应用面临着可信度、业务、成本投入等多方面的挑战,深度应用仍需不断磨合和观察。

“目前生成式AI技术应用存在的难点主要有四方面”,苏筱芮认为,一是可信度挑战,大模型仍存在伦理、稳定性、准确性、安全性等问题;二是业务理解挑战,大模型基于通用知识库进行训练,进入到金融场景时还需加以更多理解;三是成本投入挑战,大模型应用成本仍较高,包括算力消耗、模型训练等;四是组织能力挑战,大模型以及一系列AI应用与员工的有机协同仍然需要通过机制设计进行磨合。

谈及未来银行接入对话式语言模型技术的趋势,苏筱芮进一步指出,从目前金融行业大模型应用的趋势来看,主要有三方面特征:一是大规模预训练模型拓宽金融行业AI应用边界,加快金融行业智能化升级的速度;二是AI应用场景与产品类型不断丰富,以业务理解为导向推动AI应用铺开,进入金融机构以需求为导向的拉动阶段;三是构建AI与金融应用生态。

北京商报记者 李海颜