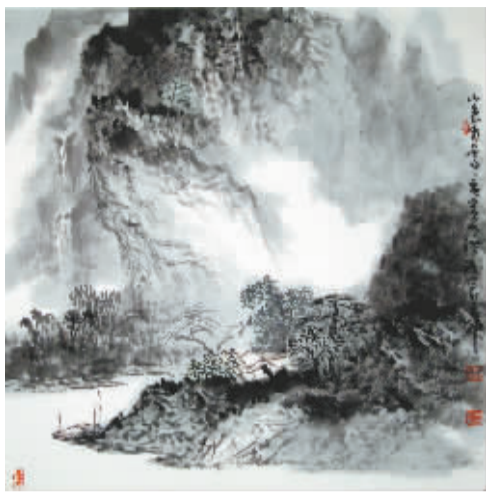


· 中国书画名人堂·藏画展厅 ·



《待渡》

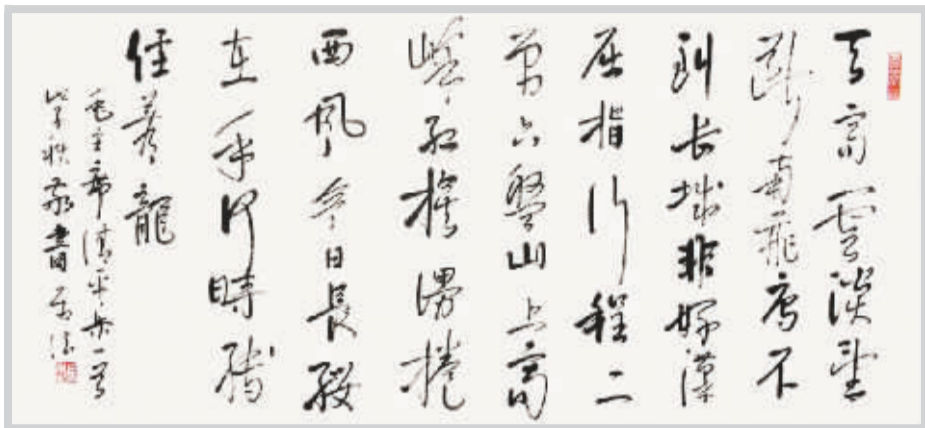
洪潮“善读书以明理境”，他对待师古人与师造化、造化与心源的关系的认识也比较理性而辩证。他认为造化是表现心源的载体，师法造化不能放弃师法古人传统的笔墨精华。一味依赖写生就会缺少传统的古意，而一味摹仿传统又会丧失生活的气息。因此，他经常到家乡皖南、黄山、太行山、长城、三峡等地写生，在自然中寻找自己的笔墨语言，发现和表现造化与心源交融的“内美”。为了更好地表现皖南家乡特有的山形地貌，他还独创了一种皴法“蝌蚪皴”，丰富了笔墨的表现力。

《待渡》构图奇崛，云蒸霞霭，用色大胆，水墨淋漓。其风格，从龚贤、黄宾虹、李可染、贾又福一路传承下来，着重墨色。画面中的“墨”，画家有意为之，但这“墨”却并不黑，墨分五色，层次鲜明，粗中有细，灵气通透但不失朴厚，正大的美感。细观画作，便觉有一种静气扑面，山峦林泉间，似有一种氤氲之气在静静地流动，悄无声息，但却能拨动人的心弦；不事造作，却又能心契造化；浑然古厚，却又能虚静空灵。究其根由，全在于作者其心，所谓“境由心造也”。

洪潮，1964年生于安徽宁国的书画之家，号云门山人。从小跟随父亲洪士烈学习中国画。1988年到北京求学，师从中央美术学院教授张安治、黄润华、姚治华等人学习山水画。2005年毕业于贾又福山水画研究生班。

徐东法：先人品 后书品

徐东法，现为 中国书法家协会会员，开封大学名誉教授，北京旅游行业协会书画研究会常务副会长。作品曾入选全国第二届、第三届中国新人新作展，全国第五届、第六届中青年书法、篆刻展，中、日、韩优秀书画联名展，全国书法家邀请展等。



《清平乐·六盘山》

徐东法擅书法，对历代字画颇有研究。他和当代名家启功、吴作人、秦岭云等人交往密切，诸位大师既是他的良师又是他的益友，特别是启功对他的影响最深。从启功身上他学到了做人、写字、书画鉴定之精华，逐步走上了艺术的创作道路，成为当今著名的书法家和颇有建树的书画鉴定专家。

徐东法书法功底深厚，为人处世注重自身的修养，学习刻苦。其书法初学智永《千字文》、后学于右任。在此期间，启功、吴作人、李苦禅诸先生对他的书法艺术帮助很大。《人民日报》介绍他的书法艺术是“追求险、讲究奇、大起大落、

不落俗套而能自成面目”。国画大师魏紫熙生前对于他的作品有很高的评价：“他的书法，读帖能入进去，临帖能跳出来，书法很有个性。”

著名艺术大师李苦禅说过：“做人无格，画画无味。”徐东法非常信服，数十年不忘。他做人讲义气、重感情，他把这种性格也带入了他的书法中。他重视先人品，后书品。凡与他接触过的人都能感受到他的谦虚和诚恳。他崇尚孟子所言：“鱼我所欲也，熊掌亦我所欲也，二者不可得兼……我与熊掌也；义我所欲也，生我所欲也，二者不可得兼，舍生求义也。”

徐东法告诉记者：“当年秦桧的字都没人

要，都烧光了，而岳飞的字留下的却很多。这说明书法不仅仅是一门艺术，更重要的是一个修养问题。”秦岭云先生说他“人品书品俱佳”。

除了平时的笔耕不辍，对于字画鉴定，徐东法有自己的一番见解。他介绍说，中国从南北朝梁武帝时就开始有对字画真假的辨认了。

当时梁武帝酷爱王羲之的字，因辨认不准，就让陶弘景辨认；到了唐代，李世民也喜欢王羲之的字，就让褚遂良来辨认；宋代字画的鉴定欣赏当数米芾、米有仁父子。米芾最先提出了“出自本人的墨迹是真迹，他人临的、仿的是赝品的观点”；到了元代，鲜于枢、赵孟

頫等人都是非常有名的鉴定家。徐东法表示，古代的仿品、摹品多以学习为目的，只有少数谋取私利做赝品。现在书画市场上赝品随处可见，五花八门，更多的是为了谋取私利。这就会使很多的书画爱好者与收藏者深受其害。

徐东法说他最仰慕启功和谢稚柳，因为他们对看不准的字画从不在上面题跋，不像有的人为了利益，对看准的和看不准的都在上面题跋视为真迹。徐东法说，作为一个书画鉴定家，在书画鉴定上一定要认真负责、讲真话、讲实话，这样才能对得起收藏者和书画爱好者。

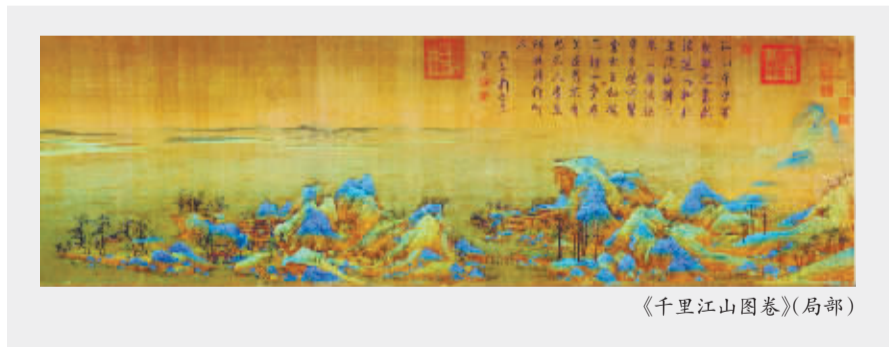
本报记者 隋永刚

艺苑随笔

赏《千里江山图卷》

青绿山水是比较传统古典的绘画形式，到了唐代，青绿山水画的发展达到了高峰时期。后来，随着水墨画的兴起和发展，到了北宋时期，青绿山水便逐渐消退。然而到了宋徽宗时期又出现了王希孟煊赫千古的《千里江山图卷》，可谓为宋代青绿山水的巨制杰作。

王希孟，北宋杰出的画家，徽宗时画院的学生，尤擅长山水画。他的千里卷，浩然大气，蔚为壮观。此图于单纯统一的青绿重色中寻求变化，以墨色为衬托，使得青绿色像宝石一样光彩鲜亮，令人夺目，



《千里江山图卷》(局部)

给人以强烈的视觉印象。王希孟的《千里江山图卷》是一幅绢本的大青绿作品。其用笔赋彩精细，以石青、石绿为主色，勾线填色，并略施以皴

擦；石青石绿层层渲染山头，山脚则用赭石相接，点景多用白粉、朱砂、粉黄等较为醒目的颜色，使整个画面色彩绚丽，富丽堂皇。轻重浓淡，生

动活泼。画中千里江山，绵绵起伏，烟波浩渺。既雄伟壮观，又秀丽多姿，让人无不感叹其博大的胸怀。

元代的李溥认为此画

“使王晋卿、赵千里见之亦气短”。图中景观开阔，浑然天成；交替运用了深远、高远、平远的构图法则，采用不同的视角来展现江山无限之美。千峰万壑、重重叠叠，相互掩映，相得益彰。画面汀渚交错辉映，尽现江山之貌，万峰之姿，烟波江面，浩渺无垠，山之情，水之性，都在画家的笔下生动地展现出来。通观此景，让人酣畅淋漓，胸怀开阔。而细品之，那水阁亭台、房屋院落、山林石坡以及江岸的阡陌良田，在山水起合转折之处，又出现了肌肤细腻的田园景致，美不胜收。尤其是水面用细线勾画波纹，用较暗的绿淋漓渲染，更衬托出山体强烈的色彩效果。其中每一细节都刻画得精美隽秀，将极富生活情趣与雄伟壮丽的山川、江水之美融为一体，使人于大自然的和谐体现到极致。这就是当时山水画倍为推崇的最高审美境界。

作《千里江山图卷》时，王希孟年仅18岁，此画小处不失精到，整体又浩然大气，由此我们可以看出作者是一位才华横溢、胸怀宽广且感情细腻画家，因此，他也一直被后人所仰慕推崇。 顾大明

中国书画名人堂

策划·组织 笔会·书画展
中国书画 电话:15101547063

安徽省泾县明星宣纸厂

地址:宣城 宣城市 宣州区 宣纸厂
8号 宣城 宣州区 宣纸厂
电话:0563-5710243 传真:0563-5710243

墨寶緣

地址:北京市宣武区南新华街115号-12 邮编:100052
传真:010-63180108 手机:13381167943
E-mail:mby-ljz@126.com